



Institut für Schulqualität der Länder  
Berlin und Brandenburg e.V.



Abitur Berlin 2022

Ergebnisbericht



Daja Preuße

## **Impressum**

Herausgeber:

Institut für Schulqualität der Länder Berlin und Brandenburg e.V. (ISQ)

Schwendenerstr. 31

14195 Berlin

Tel.: 030/838 583 10

Fax: 030/838 4 583 10

Mail: [info@isq-bb.de](mailto:info@isq-bb.de)

Internet: [www.isq-bb.de](http://www.isq-bb.de)

Autorinnen/Redaktion:

Daja Preuße

Berlin, Dezember 2022

# Inhalt

<b>1</b>	<b>Einleitung</b> .....	<b>1</b>
<b>2</b>	<b>Datengrundlage</b> .....	<b>1</b>
<b>3</b>	<b>Allgemeine Auswertungen</b> .....	<b>3</b>
<b>4</b>	<b>Ergebnisse der Leistungskursprüfungen</b> .....	<b>6</b>
4.1	Fächerwahl.....	6
4.2	Prüfungsergebnisse in den Fächern.....	8
4.3	Abiturprüfung und Leistungen in den Kurshalbjahren.....	9
4.4	Prüfungsergebnisse nach Schulart.....	10
4.5	Prüfungsergebnisse nach Bezirk.....	11
4.6	Vergleich der Prüfungsergebnisse der letzten fünf Schuljahre.....	13
4.7	Zusammenfassung der Ergebnisse in den Leistungskursfächern.....	17
<b>5</b>	<b>Ergebnisse im dritten Prüfungsfach (schriftliche Prüfung)</b> .....	<b>18</b>
5.1	Fächerwahl.....	18
5.2	Prüfungsergebnisse in den Fächern.....	19
5.3	Abiturprüfung und Leistungen in den Kurshalbjahren.....	20
5.4	Prüfungsergebnisse nach Schulart.....	21
5.5	Prüfungsergebnisse nach Bezirk.....	23
5.6	Vergleich der Prüfungsergebnisse der letzten fünf Schuljahre.....	25
5.7	Zusammenfassung der Ergebnisse im dritten Prüfungsfach.....	28
<b>6</b>	<b>Ergebnisse im vierten Prüfungsfach (mündliche Prüfung)</b> .....	<b>29</b>
6.1	Fächerwahl.....	29
6.2	Prüfungsergebnisse in den Fächern.....	31
6.3	Abiturprüfung und Leistungen in den Kurshalbjahren.....	31
6.4	Prüfungsergebnisse nach Schulart.....	32
6.5	Prüfungsergebnisse nach Bezirk.....	33
6.6	Vergleich der Prüfungsergebnisse der letzten fünf Schuljahre.....	35
6.7	Zusammenfassung der Ergebnisse im vierten Prüfungsfach.....	38
<b>7</b>	<b>Ergebnisse der fünften Prüfungskomponente</b> .....	<b>39</b>
7.1	Fächerwahl.....	39
7.2	Prüfungsergebnisse in der fünften Prüfungskomponente.....	41
7.3	Abiturprüfung und Leistungen in den Kurshalbjahren.....	44
7.4	Prüfungsergebnisse nach Schulart.....	46
7.5	Prüfungsergebnisse nach Bezirk.....	46
7.6	Vergleich der Prüfungsergebnisse der letzten fünf Schuljahre.....	47
7.7	Zusammenfassung der Ergebnisse der fünften Prüfungskomponente.....	52
<b>8</b>	<b>Anhang</b> .....	<b>53</b>
	Tabelle A 1: Durchschnittliche Prüfungsergebnisse in den Leistungskursfächern (öffentliche Schulen)	55

Tabelle A 2: Häufigkeiten der Prüfungsergebnisse in den Leistungskursfächern (öffentliche Schulen)	56
Tabelle A 3: Differenz zwischen Abiturprüfungs- und Vorleistungen in den Leistungskursfächern (öffentliche Schulen)	59
Tabelle A 4: Durchschnittliche Prüfungsergebnisse in den Fächern der schriftlichen Grundkursprüfung (öffentliche Schulen)	60
Tabelle A 5: Differenz zwischen Abiturprüfungs- und Vorleistungen in den schriftlich geprüften Grundkursfächern (öffentliche Schulen)	61
Tabelle A 6: Häufigkeiten der Prüfungsergebnisse in der schriftlichen Grundkursprüfung (öffentliche Schulen)	62
Tabelle A 7: Durchschnittliche Prüfungsergebnisse in den Fächern der mündlichen Grundkursprüfung (öffentliche Schulen)	64
Tabelle A 8: Differenzen zwischen Abiturprüfungs- und den Vorleistungen für die mündlich geprüften Grundkursfächer (öffentliche Schulen)	65
Tabelle A 10: Durchschnittliche Prüfungsergebnisse in der Präsentationsprüfung aller Fächer (öffentliche Schulen)	67
Tabelle A 11: Differenzen zwischen Abiturprüfungs- und Vorleistungen für die meistgewählten Referenzfächer der Präsentationsprüfung (öffentliche Schulen)	68

## 1 Einleitung

Seit einigen Jahren werden in den Berliner Schulen zentral vorgegebene Abiturprüfungen in den Fächern Mathematik und Deutsch sowie den angebotenen Fremdsprachen absolviert, weiterhin in den Fächern Biologie, Chemie und Physik sowie Geografie und Geschichte. Gemeinsame zentrale Abiturprüfungen in Berlin und Brandenburg fanden in den Fächern Mathematik, Deutsch, Englisch und Französisch statt.

Im vorliegenden Ergebnisbericht werden die von der Senatsverwaltung für Bildung, Jugend und Familie (SenBJF) in Auftrag gegebenen Auswertungen zum Abitur 2022 für Berliner Schüler\*innen dargestellt. Dabei werden die Leistungen der Prüflinge in den jeweiligen Prüfungsfächern (Leistungskurse, Grundkurse schriftlich und mündlich) sowie der fünften Prüfungskomponente differenziert nach Fächern, Schularten und Bezirken beschrieben und fachbezogen mit den jeweiligen Vorleistungen in den Kurshalbjahren verglichen.

## 2 Datengrundlage

Der zugrundeliegende Datensatz für die Auswertung der Prüfungsergebnisse ist das Resultat der elektronischen Erfassung der Abiturdaten durch die SenBJF. Für das Jahr 2022 liegen zum Stichtag 19.07.2022 Daten von 14.418<sup>1</sup> Abiturient\*innen vor (2021: 14.197). Folgende Merkmale in Bezug auf die Abiturient\*innen sowie die Abiturprüfung wurden dabei unter anderem erhoben: Alter, Geschlecht, Herkunftssprache, Familiensprache, Befreiung von der Zuzahlung zu Lernmitteln, Schuleintrittsjahr, Abiturzulassung, Abiturrücktritt, Abitur bestanden/nicht bestanden, gewählte Prüfungsfächer sowie fünfte Prüfungskomponente, Fremdsprachenbelegung sowie die jeweilige Leistung in der Abiturprüfung und die zugehörige Vorleistung in den vorangegangenen Kurshalbjahren und darüber hinaus die Zuordnung zu Schulart und Bezirk.

Bei den Angaben zur Fächerwahl in den jeweiligen Prüfungen ist zu beachten, dass die Fächerwahl voneinander abhängig ist. Beispielsweise muss sich unter den Prüfungsfächern und der fünften Prüfungskomponente aus jedem der drei folgenden Aufgabenfelder mindestens ein Fach befinden: sprachlich-literarisch-künstlerisches Aufgabenfeld (Aufgabenfeld I), gesellschaftswissenschaftliches Aufgabenfeld (Aufgabenfeld II), mathematisch-naturwissenschaftlich-technisches Aufgabenfeld (Aufgabenfeld III). So ist es z. B. nicht möglich, dass Abiturient\*innen ausschließlich mathematisch-naturwissenschaftliche Fächer oder ausschließlich Fremdsprachen als Prüfungsfächer wählen.

---

<sup>1</sup> Davon 13.251 Schüler\*innen an öffentlichen Schulen und 1.167 Schüler\*innen an Schulen in freier Trägerschaft. Diese Angabe umfasst die gesamte Datengrundlage, auch Schüler\*innen, die folgenlos zurückgetreten sind und daher aus den folgenden Berechnungen ausgeschlossen wurden (vgl. Kapitel 3).

In den Unterkapiteln 4.3, 5.3, 6.3 sowie 7.3 werden unter anderem die Vorleistungen, also die durchschnittlichen Notenpunkte der einbezogenen Kurse der vorangegangenen vier Kurshalbjahre, mit denen der Abiturprüfung verglichen. Bei dem Vergleich der Werte ist zu beachten, dass diese Leistungen unter unterschiedlichen Bedingungen erbracht wurden. Dies gilt besonders für das Verhältnis von mündlicher und schriftlicher Leistung: In den Kurshalbjahren geht Erstere zu mindestens 50 % ein, während erstes, zweites und drittes Prüfungsfach im Abitur i. d. R. lediglich schriftlich geprüft werden. Zudem deckt die Abiturprüfung gegebenenfalls nicht alle Themenbereiche der vorangegangenen Kurshalbjahre ab.

*Anmerkung zur Darstellung der Ergebnisse:*

Im Allgemeinen gilt, dass bei allen sensiblen leistungsbezogenen Darstellungen jene Fälle nicht abgebildet werden, deren Anzahl ( $N$ ) unter 21 Schüler\*innen liegt. In die Berechnungen zu statistischen Maßen der gesamten Erhebung gehen diese Fälle allerdings ein. Daher kann es zu geringen Abweichungen zwischen den jeweils tabellarisch aufgelisteten und den als Gesamtzahl angegebenen Fallzahlen kommen. Außerdem ist zu beachten, dass gegebenenfalls nicht bei allen Schüler\*innen zu jeder Variable Angaben vorliegen, was in einzelnen Berechnungen mit Untergruppen ebenfalls zu Differenzen führen kann.<sup>2</sup>

Schüler\*innen nichtdeutscher Herkunfts- *und/oder* Familiensprache werden wie in den Vorjahren mit ndH abgekürzt, Schüler\*innen mit deutscher Herkunfts- *und* Familiensprache mit dH.

Des Weiteren werden in den spezifischen Berechnungen, wie bereits in den vergangenen Jahren, nur die öffentlichen Schulen in den Darstellungen berücksichtigt. Da die elektronische Datenerfassung der Schulen in freier Trägerschaft auf freiwilliger Basis erfolgt, handelt es sich hierbei um eine selektive Gruppe, hinter der sich verschiedene Schularten verbergen. Demnach ist ein Vergleich der Ergebnisse mit denen anderer Schularten aktuell nicht möglich.

---

<sup>2</sup> Aufgrund unterschiedlicher Stichtage der Datenlieferung ergeben sich geringfügige Diskrepanzen zwischen den Fallzahlen im vorliegenden Abschlussbericht (Stand: 19.07.2022) und der bereits veröffentlichten Schnellauswertung (Stand: 04.07.2022).

### 3 Allgemeine Auswertungen

In den Bericht zum Schuljahr 2021/22 fließen Daten von 13.244 Abiturient\*innen aus öffentlichen Schulen und 1.167 Abiturient\*innen aus Schulen in freier Trägerschaft.<sup>3</sup> Die im Bericht vorgenommenen Vergleiche zwischen den Schularten beziehen sich auf Gymnasien, Integrierte Sekundarschulen inklusive der Gemeinschaftsschulen (ISS/GemS), Kollegs/Abendgymnasien und Berufliche Gymnasien (vgl. Tabellen 1 und 2). In Tabelle 1 sind zudem die 1.167 Schüler\*innen aus Schulen in freier Trägerschaft abgebildet, die in den weiteren Berechnungen nicht enthalten sind.

Tabelle 1: Bestehensquoten, mittlere Gesamtpunktzahl und Abiturnotendurchschnitt nach Schulart

Schulart	Gesamt	Bestanden		Durchschnittliche Gesamtpunktzahl und Abiturnotendurchschnitt der bestandenen Abiturprüfungen	
	N	N	%		
Gymnasium	8.786	8.557	97,4	625	2,1
ISS/GemS	3.271	3.067	93,8	568	2,5
Kolleg/Abendgymnasium	269	257	95,5	618	2,2
Berufliches Gymnasium	918	860	93,7	571	2,5
Berlin (öffentliche Schulen)	13.244	12.741	96,2	607	2,2
Schulen in freier Trägerschaft	1.167	1.153	98,8	648	2,0
Gesamt	14.411	13.894	96,4	611	2,2

\*Die Prozentangaben beziehen sich auf den Anteil der Prüflinge je Schulart bzw. an Schulen in freier Trägerschaft.

<sup>3</sup> Die in diesem Kapitel angegebenen Fallzahlen beziehen sich auf alle Schüler\*innen, auch auf jene, die nicht zur Abiturprüfung zugelassen wurden oder von der Prüfung zurückgetreten sind, sofern die Nichtzulassung bzw. der Rücktritt als Nichtbestehen der Abiturprüfung gewertet wurden. Ausgeschlossen wurden jedoch die Schüler\*innen, die folgenlos von der Abiturprüfung zurückgetreten sind.

Der Vergleich der Prüfungsleistungen der letzten fünf Jahre in Notenpunkten (vgl. Abbildung 1) zeigt relativ konstante Leistungen mit leicht steigender Tendenz.<sup>4</sup>

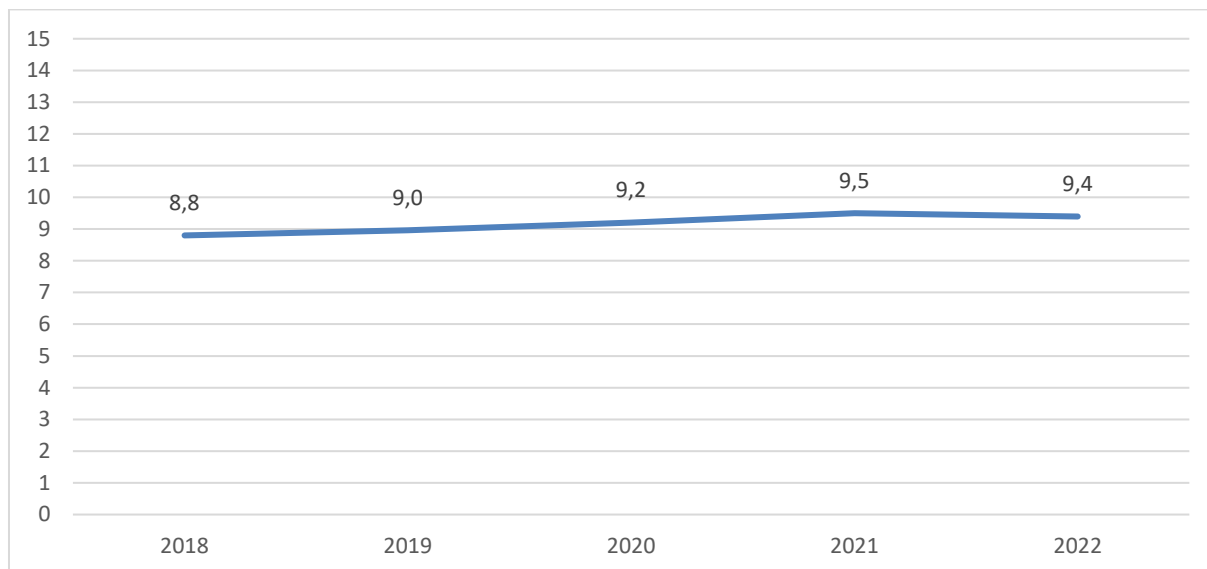


Abbildung 1: Vergleich der durchschnittlichen Prüfungsleistung der letzten fünf Jahre auf der Skala zwischen 0 und 15 Punkten.

Das Durchschnittsalter der Abiturient\*innen zum Zeitpunkt der Abiturprüfungen betrug 18 Jahre<sup>5</sup> (vgl. Tabelle 2).

Tabelle 2: Durchschnittliches Alter der Prüflinge nach Schulart (öffentliche Schulen)

Schulart	<i>N</i>	%	Median	<i>SD</i>	Minimum	Maximum
Gymnasium	8.786	66,3	18	0,7	16	22
ISS/GemS	3.271	24,7	19	0,8	17	23
Kolleg/Abendgymnasium	269	2,0	26	6,3	20	77
Berufliches Gymnasium	918	6,9	19	1,1	18	27
Gesamt	13.244	100	18	1,9	16	77

<sup>4</sup> In die dargestellten Punktwerte fließen die Noten der schriftlichen Leistungskursprüfungen und des dritten Prüfungsfachs sowie des vierten Prüfungsfachs und der fünften Prüfungskomponente zu jeweils gleichen Teilen ein, die Vorleistungen und die zusätzlichen mündlichen Prüfungen hingegen nicht.

<sup>5</sup> Als Durchschnittswert ist hier der Median angegeben. Die Spannweite des Alters der Abiturient\*innen lag zwischen 16 und 77 Jahren. Bei der Angabe des durchschnittlichen Alters der Abiturient\*innen ist der zweite Bildungsweg eingeschlossen.



Neben dem Alter wurden das Geschlecht sowie die Herkunfts-/Familiensprache<sup>6</sup> der Abiturient\*innen erfasst. Hinsichtlich der Bestehensquoten und Abiturnotendurchschnitte erreichen Abiturientinnen tendenziell bessere Ergebnisse (vgl. Tabelle 3). Dies gilt ebenso für Schüler\*innen deutscher Herkunfts- *und* Familiensprache. Insgesamt konnte in diesem Jahr an 722 Schüler\*innen (5,5 %) ein Notendurchschnitt von 1,0 und 1,1 vergeben werden. Dies sind 61 Schüler\*innen oder 0,5 Prozentpunkt mehr als im Vorjahr 2021.

Tabelle 3: Bestehensquoten und Abiturnotendurchschnitt nach Geschlecht und Herkunfts-/Familiensprache (öffentliche Schulen)

	N	bestandene Prüfungen	Notendurchschnitt	nicht bestandene Prüfungen		1,0		1,1	
		absolut		absolut	in %	absolut	in %	absolut	in %
Berlin	13.244	12.741	2,2	503	3,8	485	3,7	237	1,8
weiblich	7.241	7.010	2,2	231	3,2	309	4,3	159	2,2
männlich	6.003	5.731	2,3	272	4,5	176	2,9	78	1,3
dH	10.390	10.091	2,2	299	2,9	446	4,3	209	2,0
ndH	2.854	2.650	2,5	204	7,1	39	1,4	28	1,0

<sup>6</sup> Die Herkunfts-/Familiensprache wird in allen nachfolgenden Tabellen mit dH (deutsche Herkunfts- *und* Familiensprache) und ndH (nichtdeutsche Herkunfts- *und/oder* Familiensprache) abgekürzt.

## 4 Ergebnisse der Leistungskursprüfungen

Im folgenden Kapitel werden die Ergebnisse der Abiturprüfungen für die Leistungskursfächer ausgewiesen. Zunächst werden die für die Leistungskursprüfungen gewählten Fächer dargestellt (4.1). Daran anschließend sind die Prüfungsergebnisse nach Fächern aufgeschlüsselt (4.2). Es folgt ein Vergleich der Abitur- und der Vorleistung in den Kurshalbjahren (4.3). Darüber hinaus werden die Prüfungsergebnisse schulart- (4.4) und bezirksspezifisch (4.5) nachgezeichnet. Ein Vergleich der Prüfungsergebnisse mit den vorangegangenen vier Abiturjahrgängen (4.6) sowie eine Zusammenfassung (4.7) schließen das Kapitel ab.

Jede\*r Schüler\*in legt in zwei Leistungskursfächern eine Abiturprüfung ab. Schüler\*innen, die vorab drei Kurse auf erhöhtem Niveau belegt haben, müssen sich im Abitur für zwei Fächer entscheiden, in denen sie die Prüfung absolvieren. In der folgenden Auswertung werden das erste und das zweite Leistungskursfach nicht unterschieden. Demnach werden die absoluten Zahlen bei dieser Auswertungsform addiert. Da die insgesamt 13.244 Prüflinge an den öffentlichen Schulen je zwei Leistungskursfächer wählten, beläuft sich die Gesamtzahl der abgelegten Leistungskursprüfungen auf etwas weniger als das Doppelte, genauer: 26.399. Die geringere Anzahl der Leistungskursprüfungen ist darauf zurückzuführen, dass von Schüler\*innen, die ihr Abitur nach der ersten Prüfung (i.d.R. das dritte Prüfungsfach oder der ersten Leistungskursprüfung) abbrechen, nur Angaben zu den angetretenen Prüfungen vorliegen. Die in diesem Kapitel angegebenen Fallzahlen beziehen sich demnach immer auf Schüler\*innen, die sowohl zur Abiturprüfung zugelassen wurden als auch diese angetreten haben. Von Schüler\*innen, die entweder nicht zum Abitur zugelassen wurden oder nicht dazu angetreten sind, liegen keine Prüfungsergebnisse vor. Soweit nicht anders angegeben, liegen den folgenden Auswertungen die Ergebnisse aller Prüfungen zugrunde.

### 4.1 Fächerwahl

Tabelle 4 gibt eine Übersicht über die von den Schüler\*innen in ihren Leistungskursprüfungen gewählten Fächer. Die Fächer Englisch und Biologie wurden im Jahr 2022, wie auch schon in den vergangenen Jahren, von den Schüler\*innen mit Abstand am häufigsten gewählt. Im Unterschied zu den Vorjahren belegt das Fach Bildende Kunst den dritten Platz der meistgewählten Fächer. Zusammen entfallen auf diese drei Fächer 44,2% der Prüfungen. Mit Ausnahme des Faches Biologie wählten mehr Schüler als Schülerinnen naturwissenschaftliche Leistungskursfächer und Mathematik, während mehr Schülerinnen künstlerische und sprachliche Fächer belegten. Differenziert nach Herkunfts-/Familiensprache zeigen sich geringe Unterschiede in der Fächerwahl, am beliebtesten im Vergleich auf Seiten der Schüler\*innen mit nichtdeutscher Herkunfts- und/oder Familiensprache sind die Fächer Englisch (3,9% mehr) und Bildende Kunst (3,7% mehr).

Tabelle 4: Fächerwahl in den Leistungskursen (öffentliche Schulen)

Fach <sup>7</sup>	N	Anteil des Faches in %	Anteil des Faches nach Geschlecht in %		Anteil des Faches nach Herkunft-/Familiensprache in %	
			w	m	dH	ndH
Englisch	5.428	20,6	22,2	18,6	19,7	23,6
Biologie	3.677	13,9	15,6	11,9	14,2	13,0
Bildende Kunst	2.563	9,7	14,3	4,2	8,9	12,6
Deutsch	2.557	9,7	12,5	6,3	10,2	7,9
Mathematik	2.475	9,4	6,0	13,4	9,4	9,3
Geografie	1.714	6,5	4,8	8,5	6,8	5,3
Geschichte	1.508	5,7	4,6	7,0	5,9	5,2
Politikwissenschaft	1.199	4,5	3,4	5,9	4,5	4,8
Physik	1.185	4,5	1,6	8,0	4,7	3,8
Chemie	1.040	3,9	3,2	4,8	3,8	4,4
Musik	494	1,9	2,2	1,5	2,1	0,9
Französisch	351	1,3	1,8	0,8	1,3	1,5
Informatik	330	1,3	0,3	2,4	1,4	0,7
Spanisch	286	1,1	1,3	0,8	1,0	1,6
Latein	231	0,9	0,9	0,8	1,0	0,6
Sport	150	0,6	0,4	0,7	0,7	0,1
Betriebs- und Volkswirtschaftslehre <sup>8</sup>	132	0,5	0,4	0,6	0,5	0,4
Psychologie	123	0,5	0,6	0,3	0,5	0,3
Wirtschaftswissenschaft <sup>8</sup>	120	0,5	0,4	0,6	0,5	0,3
Gestaltungs- und Medientechnik	119	0,5	0,4	0,5	0,5	0,1
Philosophie	83	0,3	0,4	0,2	0,3	0,2
Gesundheit	67	0,3	0,3	0,1	0,2	0,3
Pädagogik	63	0,2	0,3	0,1	0,2	0,2
Italienisch	56	0,2	0,2	0,2	0,1	0,5
Ernährung	44	0,2	0,2	0,2	0,2	0,2
Sozialwissenschaften	41	0,2	0,2	0,1	0,2	0,1
Altgriechisch	41	0,2	0,2	0,1	0,2	0,0
Russisch	40	0,2	0,2	0,1	0,0	0,5
Gestaltung	39	0,1	0,2	0,1	0,2	0,1
Architektur	36	0,1	0,1	0,2	0,1	0,2
Türkisch	33	0,1	0,1	0,1	0,1	0,2
Recht	30	0,1	0,1	0,1	0,1	0,1
Portugiesisch	27	0,1	0,1	0,1	0,0	0,3
<sup>9</sup> Gesamt	26.399	100	100	100	100	100

<sup>7</sup> Die aufgeführten Fächer sind nicht in jeder Schule wählbar.

<sup>8</sup> Die Zahlen basieren auf Dateneingaben der Schulen. Bei der Interpretation der Daten ist zu beachten, dass für das Schuljahr 2021/22 für die Fächer Wirtschaftswissenschaft und Betriebs- und Volkswirtschaftslehre Inkonsistenzen in der Dateneingabe vorliegen.

<sup>9</sup> Fälle mit einer Anzahl (N) von unter 21 Schüler\*innen werden nicht aufgeführt (siehe Kapitel 2).

## 4.2 Prüfungsergebnisse in den Fächern

In Tabelle 5 sind die erlangten mittleren Punktwerte in den zehn am häufigsten gewählten Leistungskursfächern im Detail für die öffentlichen Schulen aufgelistet. Eine Tabelle mit den mittleren Punktwerten und Standardabweichungen aller Prüflinge sowie den mittleren Punktwerten nach Geschlecht wie auch Herkunfts-/Familiensprache weiterer Leistungskursfächer mit  $N > 21$  findet sich im Anhang (Tabelle A 1).

Im Schuljahr 2021/22 beträgt die durchschnittliche Punktzahl (*MW*) in den Leistungskursprüfungen in den öffentlichen Schulen über alle Fächer hinweg 9,4 Punkte und die mittlere Leistungsstreuung 3,3 Punkte (vgl. Tabelle A 1 im Anhang). Die Leistungen entsprechen dem oberen Punktbereich der Note 3 („befriedigend“)<sup>10</sup> und gleichen sich mit den Ergebnissen aus 2020/21 (*MW*: 9,4; *SD*: 3,3). Der Vergleich der durchschnittlichen Prüfungsergebnisse nach Geschlecht über alle Fächer hinweg (vgl. Tabelle A 1 im Anhang) zeigt, dass der Mittelwert der Notenpunkte für Schülerinnen um 0,7 Punkte (2021: 0,8 Punkte) höher liegt. Der Vergleich der mittleren Punktwerte nach Herkunfts-/Familiensprache offenbart insgesamt ebenso Unterschiede (vgl. Tabelle A 1 im Anhang). Der Durchschnittspunktwert über alle Fächer liegt für Schüler\*innen mit deutscher Herkunfts- und Familiensprache, wie auch in den beiden Jahren zuvor, um 1,2 Punkte höher als für Schüler\*innen mit nichtdeutscher Herkunfts- und/oder Familiensprache.

Tabelle 5: Durchschnittliche Prüfungsergebnisse in den meistgewählten Leistungskursfächern (öffentliche Schulen)

Fach	<i>N</i>	<i>MW</i>	<i>SD</i>	Mittlere Punktzahl nach Geschlecht		Mittlere Punktzahl nach Herkunfts-/Familiensprache	
				w	m	dH	ndH
Englisch	5.428	10,0	2,7	10,4	9,5	10,2	9,3
Biologie	3.677	8,8	3,2	9,0	8,5	9,1	7,6
Bildende Kunst	2.563	10,1	2,7	10,3	9,3	10,5	9,1
Deutsch	2.557	8,6	3,3	8,9	8,0	8,9	7,4
Mathematik	2.475	8,2	4,2	7,9	8,3	8,6	6,7
Geografie	1.714	8,9	2,9	8,9	8,8	9,1	7,9
Geschichte	1.508	9,2	3,2	9,5	8,9	9,4	8,2
Politikwissenschaft	1.199	9,2	3,2	9,7	8,8	9,5	8,1
Physik	1.185	9,1	4,0	8,5	9,2	9,6	6,7
Chemie	1.040	9,1	3,4	9,3	9,0	9,6	7,7

<sup>10</sup> Aufschlüsselung von Notenpunkten in Noten siehe Anhang.

### 4.3 Abiturprüfung und Leistungen in den Kurshalbjahren

Im folgenden Abschnitt werden die Noten in den Abiturprüfungen mit den Noten der vorangegangenen Kurshalbjahre verglichen. Dazu wird der Mittelwert der erreichten Punktwerte aus den letzten vier Kurshalbjahren berechnet. Um einen Vergleich der Abiturleistung mit den Vorleistungen in den Kurshalbjahren zu ermöglichen, wird die durchschnittliche Beurteilung der Vorleistung von der Beurteilung der Abiturleistung subtrahiert. Somit weisen negative Differenzen darauf hin, dass die Beurteilung der Prüfungsleistung niedriger ausgefallen ist als die durchschnittliche Beurteilung in den Kurshalbjahren davor. Positive Differenzen bringen hingegen zum Ausdruck, dass in den Abiturprüfungen höhere Punktwerte als in den vorangegangenen Kurshalbjahren erzielt wurden.

Tabelle 6 gibt die Differenzen zwischen den Beurteilungen der Vor- und Abiturleistungen für die zehn meistgewählten Leistungskursfächer an den öffentlichen Schulen wieder. Über die zehn häufigsten Fächer hinweg ist eine leicht negative mittlere Differenz zwischen den Beurteilungen der Abitur- und der Vorleistung zu beobachten (vgl. Tabelle 6; A3 im Anhang). Die Vorleistungen lagen somit in allen meistgewählten Fächern im Mittel höher als die Prüfungsleistungen. Die Angaben zur Minimal- und Maximalabweichung zeigen, dass die Leistungen der Schüler\*innen in der Abiturprüfung in Einzelfällen deutlich unter oder über den Leistungen der vier vorangegangenen Halbjahre liegen. Dies trifft jedoch nur für einen sehr geringen Anteil der Schülerschaft zu.

Tabelle 6: Unterschiede zwischen Abitur- und Vorleistungen für die meistgewählten Leistungskursfächer (öffentliche Schulen)

Fach	<i>N</i>	Mittlere Differenz	<i>SD</i>	Minimum	Maximum
Englisch	5.428	-0,4	1,5	-8,5	+5,0
Biologie	3.677	-1,1	1,9	-11,5	+6,8
Bildende Kunst	2.563	-0,8	1,8	-8,8	+5,3
Deutsch	2.557	-1,1	2,0	-10,0	+4,8
Mathematik	2.475	-2,2	2,4	-12,0	+7,3
Geografie	1.714	-0,9	1,8	-8,8	+4,8
Geschichte	1.508	-0,8	2,0	-8,0	+5,5
Politikwissenschaft	1.199	-1,0	1,9	-7,5	+5,3
Physik	1.185	-1,4	2,5	-9,5	+5,8
Chemie	1.040	-1,3	1,9	-10,3	+4,5

## 4.4 Prüfungsergebnisse nach Schulart

In Tabelle 7 sind die durchschnittlichen Prüfungsergebnisse der Leistungskursfächer nach Schulart der öffentlichen Schulen gelistet. Tendenziell sind höhere Prüfungsergebnisse an den Gymnasien und Kollegs/Abendgymnasien zu erkennen.

Tabelle 7: Durchschnittliche Prüfungsergebnisse in den Leistungskursfächern nach Schulart (öffentliche Schulen)

Schulart	<i>N</i>	<i>MW</i>	<i>SD</i>	Minimum	Maximum
Gymnasium	17.524	9,8	3,2	0	15
ISS/GemS	6.521	8,5	3,3	0	15
Kolleg/Abendgymnasium	538	9,2	3,8	0	15
Berufliches Gymnasium	1.816	8,6	3,4	0	15

Tabelle 8 stellt die Prüfungsergebnisse für die zehn am häufigsten gewählten Fächer nach Schulart dar. Alle Schularten haben gemein, dass im Durchschnitt Schüler\*innen im Fach Englisch und Bildende Kunst das höchste Prüfungsergebnis erreichen, soweit vorhanden.

Tabelle 8: Durchschnittliche Prüfungsergebnisse in den meistgewählten Leistungskursfächern nach Schulart (öffentliche Schulen)

Schulart		BI	CH	DE	E	GE	GEO	KU*	MA	PH	PW*
Gymnasium	<i>MW</i>	9,3	9,5	9,4	10,2	9,6	9,1	10,3	9,1	9,5	9,6
	<i>SD</i>	3,1	3,3	3,2	2,7	3,1	2,8	2,6	4,0	4,0	3,2
	<i>N</i>	2.406	750	1.486	3.581	1.035	1.241	1.722	1.758	900	800
ISS/GemS	<i>MW</i>	7,8	8,1	7,5	9,6	8,1	8,2	9,6	6,2	7,8	8,2
	<i>SD</i>	3,2	3,4	3,2	2,8	3,3	2,8	2,9	4,0	3,7	3,1
	<i>N</i>	967	219	821	1.407	447	449	768	502	209	347
Kolleg/ Abendgymnasium	<i>MW</i>	9,8	7,5	9,3	10,4	-	-	10,2	6,5	6,2	-
	<i>SD</i>	3,8	4,3	3,4	3,0	-	-	2,5	3,9	4,1	-
	<i>N</i>	78	25	58	82	16	11	65	71	35	13
Berufliches Gymnasium	<i>MW</i>	8,2	8,5	7,2	9,6	-	-	-	5,2	9,0	8,5
	<i>SD</i>	3,1	3,2	3,1	2,6	-	-	-	3,8	3,5	3,2
	<i>N</i>	226	46	192	358	10	13	8	144	41	39

\* dezentral geprüfte Fächer

Abweichungen in der Benotung von Prüfungs- und Vorleistung finden sich in allen Schularten (vgl. Tabelle 9). Dabei liegen die durchschnittlichen Punktwerte der Prüfungen stets unter den durchschnittlichen Punktwerten der vorangegangenen Kurshalbjahre. Die Angaben zur Minimal- und Maximalabweichung zeigen, dass die Leistungen der Schüler\*innen in der Abiturprüfung in Einzelfällen deutlich unter oder über den Leistungen der vier vorangegangenen Halbjahre liegen. Dies trifft jedoch nur für einen sehr geringen Anteil der Schülerschaft zu.

Tabelle 9: Unterschiede zwischen Abiturprüfungs- und Vorleistungen in den Leistungskursfächern nach Schulart (öffentliche Schulen)

Schulart	<i>N</i>	Mittlere Differenz	<i>SD</i>	Minimum	Maximum
Gymnasium	17.524	-0,8	1,9	-11,5	+8,3
ISS/GemS	6.521	-1,2	2,1	-12,0	+5,0
Kolleg/Abendgymnasium	538	-1,7	2,5	-10,0	+4,8
Berufliches Gymnasium	1.816	-1,3	2,3	-12,0	+5,0

## 4.5 Prüfungsergebnisse nach Bezirk

In den folgenden Darstellungen werden die Ergebnisse der Abiturprüfungen nach den Berliner Bezirken aufgeschlüsselt. In Tabelle 10 finden sich die mittleren Prüfungsergebnisse in allen Leistungskursen der Berliner Bezirke. Die Standardabweichungen sind in den Bezirken sehr ähnlich ( $SD = 3,1$  bis  $3,6$ ), d. h. die erzielten Leistungen innerhalb der einzelnen Bezirke streuen sich ähnlich um den jeweiligen Mittelwert. Die Spannweite reicht von durchschnittlich 8,2 Notenpunkte (Neukölln) bis durchschnittlich 10,2 Notenpunkte (Pankow).

Tabelle 10: Durchschnittliche Prüfungsergebnisse in allen Leistungskursen nach Berliner Stadtbezirken differenziert und nach Bezirksnummern angeordnet (öffentliche Schulen)

Bezirk	<i>N</i>	<i>MW</i>	<i>SD</i>
01 Mitte	1.802	8,6	3,6
02 Friedrichshain-Kreuzberg	1.850	9,5	3,3
03 Pankow	3.106	10,2	3,1
04 Charlottenburg-Wilmersdorf	3.025	9,6	3,2
05 Spandau	1.474	8,7	3,3
06 Steglitz-Zehlendorf	3.550	9,9	3,2
07 Tempelhof-Schöneberg	2.428	9,6	3,2
08 Neukölln	1.706	8,2	3,4
09 Treptow-Köpenick	1.838	9,2	3,2
10 Marzahn-Hellersdorf	1.628	8,9	3,4
11 Lichtenberg	1.762	9,1	3,2
12 Reinickendorf	2.230	9,3	3,2
Gesamt	26.399	9,4	3,3

In Tabelle 11 sind die mittleren Punktwerte in den zehn meistgewählten Leistungskursfächern für die einzelnen Berliner Stadtbezirke aufgeführt.

Tabelle 11: Durchschnittliche Prüfungsergebnisse in den meistgewählten Leistungskursfächern nach Bezirk (sortiert nach Bezirksnummern, öffentliche Schulen)

Schulart		BI	CH	DE	E	GE	GEO	KU*	MA	PH	PW*
01 Mitte	MW	8,0	7,4	7,5	9,7	8,9	8,2	9,0	6,9	8,6	8,2
	SD	3,7	3,9	3,2	2,8	3,2	3,5	3,0	4,7	4,3	3,5
	N	170	61	181	400	77	92	202	196	114	103
02 Friedrichshain-Kreuzberg	MW	8,7	8,4	8,0	10,1	9,0	8,6	9,8	9,3	10,8	8,9
	SD	3,2	3,2	3,1	2,7	3,2	2,9	2,6	4,0	4,0	3,6
	N	257	78	163	363	76	61	218	182	66	114
03 Pankow	MW	9,6	10,0	9,5	10,5	10,2	9,1	11,4	9,3	10,1	9,9
	SD	3,2	3,1	3,4	2,5	3,1	2,6	2,3	4,0	3,7	3,0
	N	349	122	333	642	155	168	299	295	131	173
04 Charlottenburg-Wilmersdorf	MW	9,0	10,0	8,9	10,3	9,8	8,9	10,6	8,6	9,2	8,7
	SD	3,1	3,2	3,4	2,7	2,9	3,0	2,7	4,0	4,4	3,3
	N	442	85	256	735	158	180	278	259	108	131
05 Spandau	MW	8,3	7,9	8,2	9,7	8,8	9,1	9,8	6,1	7,8	8,5
	SD	3,2	3,8	3,1	2,7	3,4	2,9	2,6	4,1	3,2	2,9
	N	216	66	169	300	102	76	152	113	68	84
06 Steglitz-Zehlendorf	MW	9,8	9,8	9,1	10,5	9,5	9,0	10,7	9,3	9,6	9,5
	SD	3,2	3,4	3,3	2,6	3,3	2,8	2,6	3,8	4,2	3,0
	N	550	146	326	662	229	280	305	315	168	161
07 Tempelhof-Schöneberg	MW	8,8	9,4	9,4	10,2	9,4	8,4	10,6	8,2	9,3	10,1
	SD	3,0	3,9	3,2	2,6	3,1	2,7	2,4	4,2	3,8	3,2
	N	325	97	215	498	127	202	250	220	106	109
08 Neukölln	MW	7,4	8,9	6,9	8,8	8,3	8,4	9,2	6,0	7,6	8,7
	SD	3,2	3,1	3,1	3,0	3,0	2,6	2,7	4,0	4,0	3,2
	N	242	78	163	354	104	79	218	157	78	115
09 Treptow-Köpenick	MW	9,0	9,4	8,7	10,0	8,9	8,7	9,7	8,0	9,6	9,5
	SD	3,1	3,2	3,4	2,7	3,3	2,8	2,9	4,0	3,4	3,1
	N	334	82	174	339	137	180	158	171	87	41
10 Marzahn-Hellersdorf	MW	8,1	9,2	8,7	9,9	8,2	8,8	9,3	7,3	7,3	8,8
	SD	3,5	3,2	3,0	2,6	3,3	2,5	2,6	4,4	4,1	2,8
	N	254	66	143	320	75	86	142	174	87	58
11 Lichtenberg	MW	8,4	9,7	8,2	9,6	8,9	8,8	9,9	8,2	9,1	9,2
	SD	3,0	2,8	3,5	2,7	3,3	2,9	2,2	4,0	3,6	3,3
	N	255	57	178	376	156	123	123	207	71	37
12 Reinickendorf	MW	8,8	8,2	8,7	9,8	9,1	9,5	9,6	8,1	8,5	9,4
	SD	3,1	3,3	3,2	2,9	3,3	2,9	2,7	4,1	3,9	3,5
	N	283	102	256	439	112	187	218	186	101	73
Belegte Leistungskursprüfungen	MW	8,8	9,1	8,6	10,0	9,2	8,9	10,1	8,2	9,1	9,2
	SD	3,2	3,4	3,3	2,7	3,2	2,9	2,7	4,2	4,0	3,2
	N	3.677	1.040	2.557	5.428	1.508	1.714	2.563	2.475	1.185	1.199

\* dezentral geprüfte Fächer



## 4.6 Vergleich der Prüfungsergebnisse der letzten fünf Schuljahre

Im Folgenden werden die Prüfungsergebnisse der letzten fünf Schuljahre gegenübergestellt. Bei der Interpretation der Ergebnisse ist zu beachten, dass es sich in jedem Schuljahr um jeweils andere Schüler\*innen und andere Aufgaben handelt. Den zu beobachtenden Entwicklungen über die Jahre können somit verschiedene Ursachen, also beispielsweise variierende Fähigkeiten und Kompetenzen der Schüler\*innen, zugrunde liegen.

In Abbildung 2 sind die durchschnittlichen Prüfungsergebnisse der Schüler\*innen für die Schuljahre 2017/18 bis 2021/22 in den zehn meistgewählten Leistungsfächern dargestellt. In den meisten Fächern zeichnet ein sehr leicht positiver Trend ab.

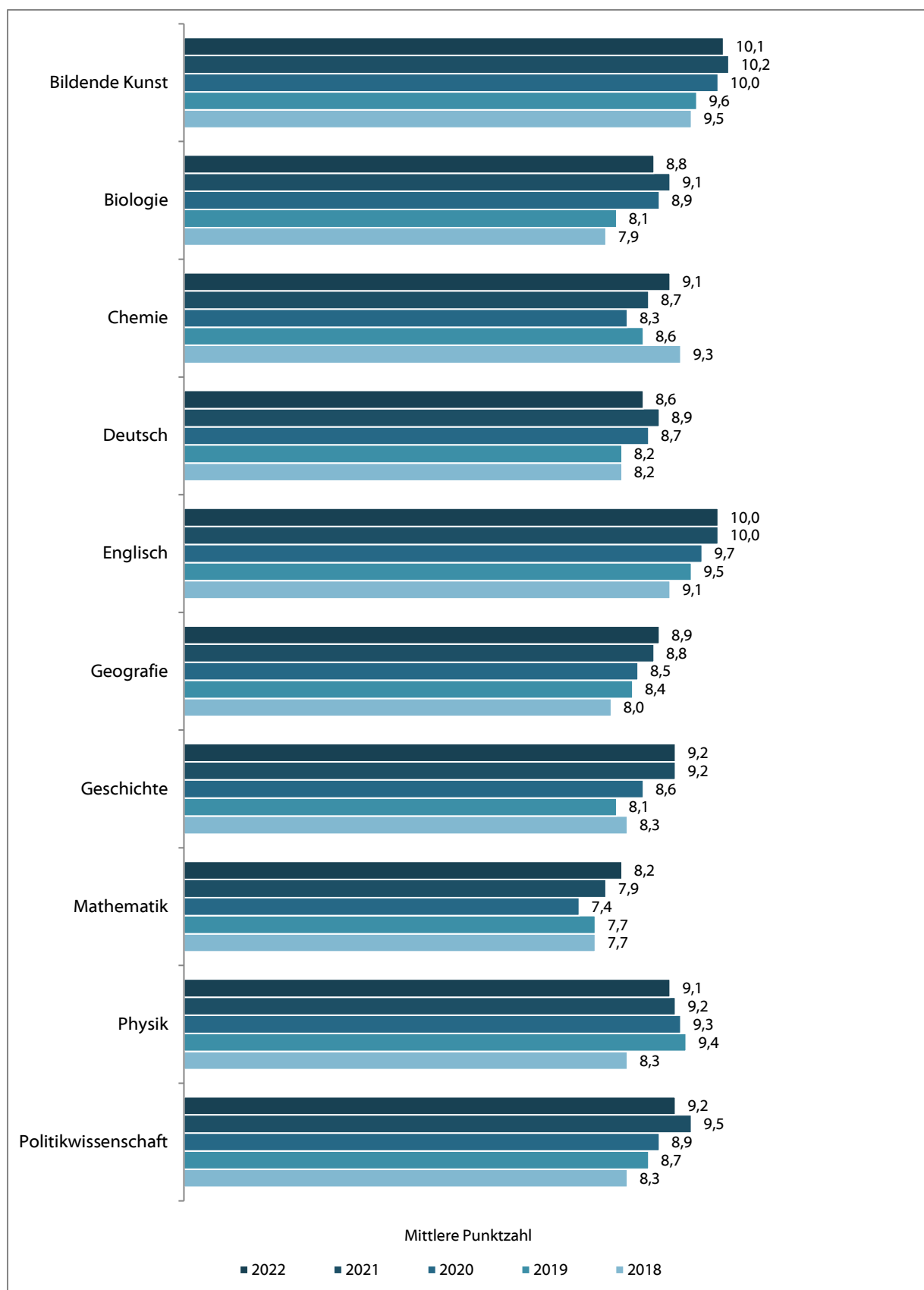


Abbildung 2: Vergleich der Prüfungsergebnisse für die meistgewählten Leistungskurse in den letzten fünf Abiturjahrgängen in alphabetischer Reihenfolge. Abgebildet sind die mittleren Prüfungsergebnisse auf der Skala von 0 bis 15 Punkten. Kunst und Politikwissenschaft wurden dezentral geprüft.

Einen schulartspezifischen Vergleich der durchschnittlichen Prüfungsergebnisse aus den letzten fünf Abiturjahrgänge liefert Abbildung 3. Der Vergleich der Ergebnisse zeigt über die letzten fünf Schuljahre hinweg für alle Schularten stabile Ergebnisse mit einem positiven Trend für alle Schularten.

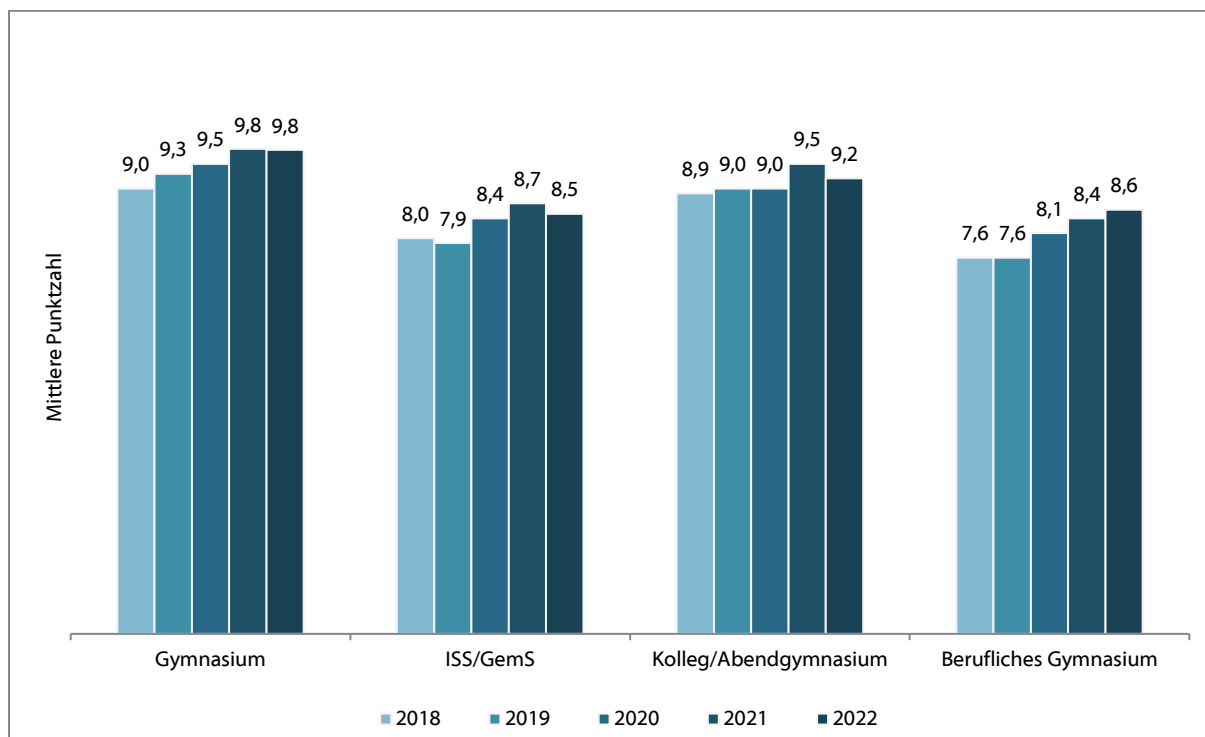


Abbildung 3: Vergleich der Prüfungsergebnisse in den Leistungskursen nach Schulart der öffentlichen Schulen in den letzten fünf Abiturjahrgängen. Abgebildet sind die mittleren Prüfungsergebnisse der Leistungskurse auf der Skala von 0 bis 15 Punkten.

Einen Einblick in die bezirksspezifische Entwicklung der Prüfungsergebnisse in den Leistungskursfächern gibt Abbildung 4. Das Niveau aus dem Vorjahr stabilisiert sich aktuell.

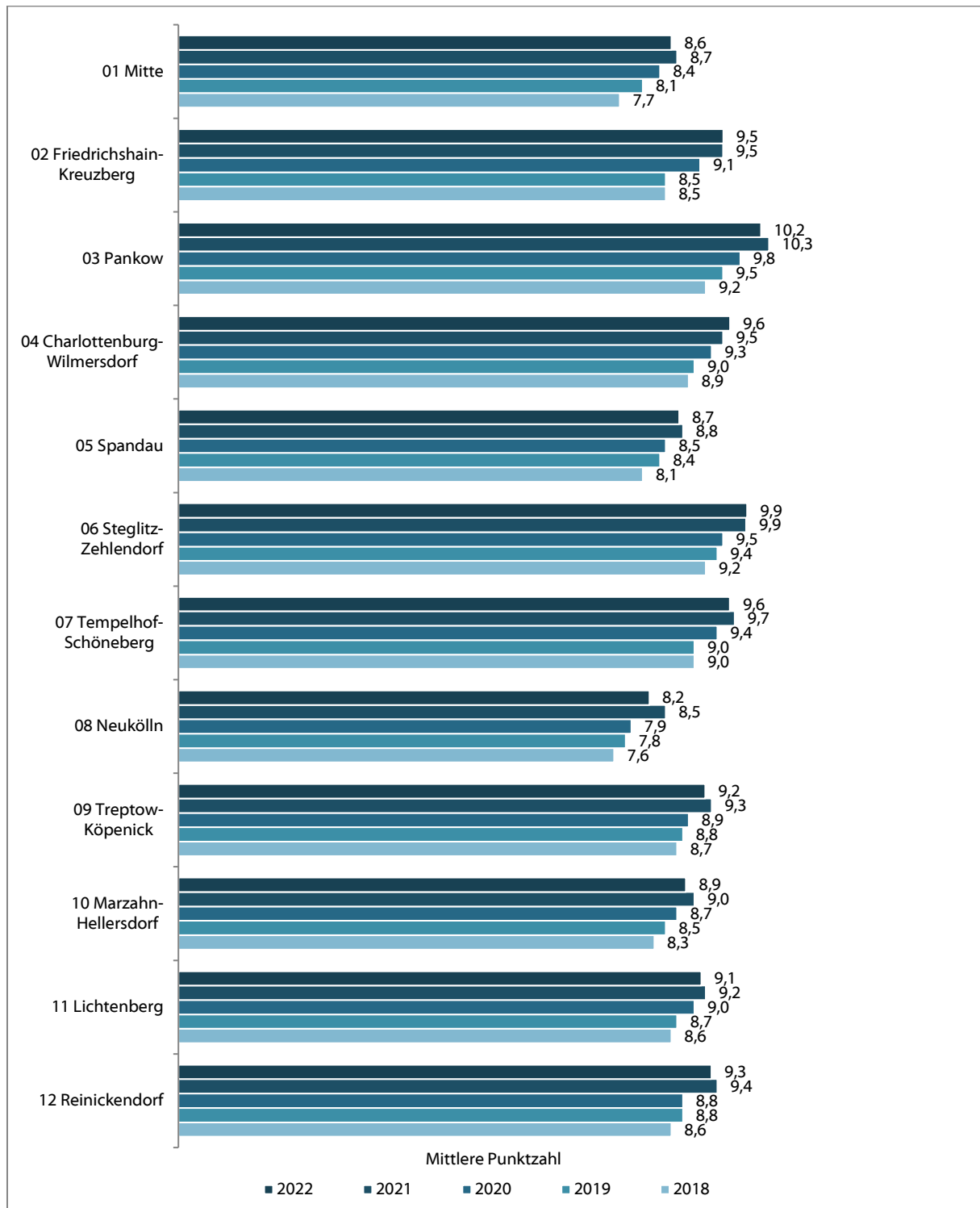


Abbildung 4: Vergleich der Prüfungsergebnisse in den Leistungskursen nach Bezirk in den letzten fünf Abiturjahrgängen. Abgebildet sind die mittleren Prüfungsergebnisse der Leistungskurse auf der Skala von 0 bis 15 Punkten, sortiert nach Bezirksnummern.

## 4.7 Zusammenfassung der Ergebnisse in den Leistungskursfächern

In den Abiturprüfungen des Schuljahrs 2021/22 wurden die Leistungskursfächer Englisch und Biologie, wie bereits in den vorherigen Jahren, von den Schüler\*innen mit Abstand am häufigsten gewählt. In die Top 3 der am häufigsten gewählten Fächer ist das Fach Bildende Kunst aufgestiegen. Die Schüler belegten bevorzugt naturwissenschaftliche Leistungskursfächer und Mathematik, während die Schülerinnen vorwiegend künstlerische und sprachliche Fächer favorisierten.

Die durchschnittliche Punktzahl in den Leistungskursprüfungen über alle Fächer hinweg liegt im Jahr 2022 bei 9,4 Punkten und blieb somit im Vergleich zu 2021 konstant. Differenziert nach Geschlecht erzielten Schülerinnen im Durchschnitt 0,7 Punkte mehr als Schüler (im Jahr 2021 betrug die Differenz 0,8 Punkte). Schüler\*innen mit deutscher Herkunfts- und Familiensprache erhielten wie in den Vorjahren im Durchschnitt 1,2 Punkte mehr als Schüler\*innen nichtdeutscher Herkunfts- und/oder Familiensprache. Über alle Prüfungsfächer hinweg ist eine leicht negative Differenz zwischen den Beurteilungen der Abitur- und der Vorleistung zu beobachten.

Ein Vergleich der letzten fünf Abiturjahrgänge zeigt, dass die fach- und schulartbezogenen durchschnittlichen Prüfungsergebnisse in den Leistungskursen einen leichten positiven Trend aufweisen. Die bezirksspezifischen Vergleiche der letzten fünf Abiturjahrgänge für das Jahr 2022 verdeutlichen, dass die leicht positive Verbesserung des vergangenen Jahres vorerst stabilisiert wird.

## 5 Ergebnisse im dritten Prüfungsfach (schriftliche Prüfung)

In diesem Kapitel werden die Ergebnisse des dritten Prüfungsfachs, der schriftlichen Grundkursprüfung, dokumentiert. Die Struktur der Darstellung folgt dabei der des vorherigen Kapitels: Zunächst werden die am häufigsten gewählten Fächer benannt (5.1) und anschließend die in diesen Fächern erzielten Prüfungsleistungen (5.2) detailliert dargestellt. Daraufhin werden die Prüfungsleistungen mit denen der letzten vier Kurshalbjahre verglichen (5.3) und die Prüfungsergebnisse nach Schulart (5.4) und Bezirk (5.5) aufbereitet. Abschließend werden die Leistungen der letzten fünf Abiturjahrgänge miteinander verglichen (5.6) und die Ergebnisse im dritten Prüfungsfach zusammengefasst (5.7).

Die angegebenen Fallzahlen in diesem Kapitel beziehen sich immer auf diejenigen Schüler\*innen, die sowohl zur Abiturprüfung zugelassen wurden als auch diese angetreten haben. Von Schüler\*innen, die entweder nicht zum Abitur zugelassen wurden oder nicht dazu angetreten sind, liegen keine Prüfungsergebnisse vor.

### 5.1 Fächerwahl

Im dritten Prüfungsfach wurden die Fächer Deutsch, Mathematik und Englisch am häufigsten gewählt (vgl. Tabelle 12), sowohl von Schülern wie auch von Schülerinnen.<sup>11</sup> In den Fächern Deutsch und Mathematik fallen die geschlechtsspezifischen Differenzen bei der Wahl der schriftlichen Grundkursfächer ähnlich zu den Leistungskursen aus - Schülerinnen wählen deutlich häufiger das Fach Deutsch und Schüler häufiger das Fach Mathematik.

---

<sup>11</sup> Hierbei ist die Abhängigkeit der Fächerwahl von den gewählten Leistungskursen zu berücksichtigen.

Tabelle 12: Fächerwahl in der schriftlichen Grundkursprüfung (öffentliche Schulen)

Fach	N	Anteil des Faches in %	Anteil des Faches nach Geschlecht in %		Anteil des Faches nach Herkunfts-/Familiensprache in %	
			w	m	dH	ndH
Deutsch	4.267	32,3	35,1	29,0	32,2	32,9
Mathematik	2.868	21,7	18,5	25,6	22,6	18,6
Englisch	2.264	17,2	16,7	17,8	17,0	17,6
Geschichte	705	5,3	5,9	4,7	5,0	6,8
Biologie	648	4,9	6,2	3,4	4,8	5,3
Geografie	575	4,4	4,4	4,3	4,3	4,6
Politikwissenschaft	482	3,7	3,4	4,0	3,3	4,8
Physik	331	2,5	1,6	3,6	2,5	2,6
Bildende Kunst	145	1,1	1,4	0,7	0,9	1,8
Philosophie	143	1,1	1,4	0,7	1,0	1,3
Chemie	141	1,1	0,9	1,2	1,1	1,0
Latein	110	0,8	0,7	0,9	1,0	0,4
Französisch	100	0,8	0,8	0,7	0,8	0,5
Spanisch	68	0,5	0,6	0,4	0,6	0,4
Betriebs- und Volkswirtschaftslehre	68	0,5	0,5	0,6	0,6	0,3
Informatik	60	0,5	0,1	0,9	0,5	0,2
Psychologie	36	0,3	0,4	0,2	0,3	0,1
Musik	30	0,2	0,3	0,2	0,2	0,2
Altgriechisch	25	0,2	0,1	0,3	0,2	0,1
Wirtschaftswissenschaft	21	0,2	0,1	0,2	0,2	0,1
Gesamt	13.199	100	100	100	100	100

## 5.2 Prüfungsergebnisse in den Fächern

Die durchschnittlichen Prüfungsergebnisse ( $MW$ ) in der schriftlichen Grundkursprüfung liegen über alle Fächer hinweg bei 8,3 Punkten. Somit sinkt die Prüfungsleistung gegenüber dem Vorjahr um 0,2 Notenpunkte. Die mittlere Leistungsstreuung ( $SD$ ) beträgt 3,5 Punkte (vgl. Tabelle A 4 im Anhang). Tabelle 13 zeigt die Ergebnisse der zehn meistgewählten Fächer.

Die Differenzierung der mittleren Punktzahl über alle Fächer hinweg nach Geschlecht (vgl. Tabelle A 4 im Anhang) ergibt, dass Schülerinnen im Durchschnitt um 0,6 Punkte bessere Prüfungsergebnisse erzielten als Schüler (2021: 0,8 Punkte). Die stärksten Differenzen zugunsten der Schülerinnen zeigen sich in den Fächern Deutsch, Latein und Französisch. Bei der Gegenüberstellung der Prüfungsergebnisse der Schüler\*innen nach Herkunfts-/Familiensprache (vgl. Tabelle A4 im Anhang) treten im Schnitt ebenso Unterschiede auf. Die Prüfungsergebnisse der Schüler\*innen nichtdeutscher Herkunfts- und/oder Familiensprache fallen durchschnittlich um 1,5 Punkte

(2021: 1,4 Punkte) schwächer aus als die der Schüler\*innen mit deutscher Herkunfts- und Familiensprache. Dies trifft besonders auf die Fächer Mathematik, Philosophie und Chemie zu.

Tabelle 13: Durchschnittliche Prüfungsergebnisse in den zehn meistgewählten Fächern der schriftlichen Grundkursprüfung (öffentliche Schulen)

Fach	<i>N</i>	<i>MW</i>	<i>SD</i>	Mittlere Punktzahl nach Geschlecht		Mittlere Punktzahl nach Herkunfts-/ Familiensprache	
				w	m	dH	ndH
Deutsch	4.267	8,4	3,1	8,8	7,8	8,7	7,2
Mathematik	2.868	6,4	4,1	6,6	6,3	6,8	4,6
Englisch	2.264	8,9	2,9	8,9	8,8	9,1	8,1
Geschichte	705	8,9	3,2	9,1	8,5	9,2	8,0
Biologie	648	8,4	3,3	8,6	8,0	8,8	7,3
Geografie	575	8,6	3,0	8,7	8,6	9,0	7,4
Politikwissenschaft	482	9,0	3,3	9,3	8,6	9,4	7,8
Physik	331	9,5	4,4	9,0	9,7	9,8	8,3
Bildende Kunst	145	9,7	2,7	9,9	9,3	10,2	8,8
Philosophie	143	10,3	3,0	10,4	10,0	10,9	8,4

### 5.3 Abiturprüfung und Leistungen in den Kurshalbjahren

Nachfolgend werden die erreichten Punkte in der Abiturprüfung mit denen der vorangegangenen vier Kurshalbjahre verglichen. Die bereits in den Leistungskursfächern vorhandene Tendenz zu schwächeren Ergebnissen in den Abiturprüfungen im Vergleich zu den vier Kurshalbjahren gilt auch für die Grundkursfächer (durchschnittlich -1,7 Punkte; vgl. Tabelle A 5 im Anhang). Auch hier verzeichnet das Fach Mathematik mit 3,9 Punkten im Mittel die stärkste Differenz (vgl. Tabelle 14). Einzelne Schüler\*innen weichen teilweise erheblich von der mittleren Differenz ab; dies betrifft jedoch nur einen sehr kleinen Teil der Schülerschaft und stellt Ausreißer dar.



Tabelle 14: Unterschiede zwischen Abitur- und Vorleistungen im dritten Prüfungsfach für die meistgewählten Fächer (öffentliche Schulen)

Fach	<i>N</i>	Mittlere Differenz	<i>SD</i>	Minimum	Maximum
Deutsch	4.267	-1,1	2,1	-9,2	+6,0
Mathematik	2.868	-3,9	2,6	-13,0	+5,8
Englisch	2.264	-0,9	1,7	-10,0	+5,5
Geschichte	705	-1,3	2,1	-8,0	+5,0
Biologie	648	-1,6	2,2	-9,0	+6,0
Geografie	575	-1,2	2,0	-8,2	+4,5
Politikwissenschaft	482	-1,4	2,2	-8,7	+4,8
Physik	331	-1,9	2,8	-11,5	+5,3
Bildende Kunst	145	-1,4	2,0	-7,0	+3,8
Philosophie	143	-1,1	2,2	-8,0	+2,8

## 5.4 Prüfungsergebnisse nach Schulart

In Tabelle 15 sind die durchschnittlichen Prüfungsergebnisse des dritten Prüfungsfaches nach Schulart zu finden.

Tabelle 15: Durchschnittliche Prüfungsergebnisse im dritten Prüfungsfach nach Schulart (öffentliche Schulen)

Schulart	<i>N</i>	<i>MW</i>	<i>SD</i>	Minimum	Maximum
Gymnasium	8.762	8,7	3,5	0	15
ISS/GemS	3.260	7,3	3,5	0	15
Kolleg/Abendgymnasium	269	8,8	3,6	0	15
Berufliches Gymnasium	908	7,0	3,4	0	15

Wie in Tabelle 16 zu erkennen ist, finden sich in jeder Schulart im Durchschnitt negative Abweichungen zwischen Vor- und Prüfungsleistung. Hier liegen die Punktwerte der Abiturleistungen in allen Schularten leicht unterhalb der durchschnittlichen Punktwerte der vorangegangenen Kurshalbjahre.

Tabelle 16: Unterschiede zwischen Abitur- und Vorleistungen im dritten Prüfungsfach nach Schulart (öffentliche Schulen)

Schulart	<i>N</i>	Mittlere Differenz	<i>SD</i>	Minimum	Maximum
Gymnasium	8.762	-1,6	2,4	-13,0	+5,8
ISS/GemS	3.260	-2,1	2,6	-12,3	+6,0
Kolleg/Abendgymnasium	269	-2,0	2,8	-11,5	+4,8
Berufliches Gymnasium	908	-2,3	2,6	-11,5	+6,0

Tabelle 17 stellt die mittleren Prüfungsergebnisse für die zehn am häufigsten gewählten Fächer nach Schulart dar.

Tabelle 17: Durchschnittliche Prüfungsergebnisse in den meistgewählten Fächern der schriftlichen Grundkursprüfung nach Schulart (öffentliche Schulen)

Schulart		BI	DE	E	GE	GEO	KU*	MA	PH	PHI*	PW*
Gymnasium	<i>MW</i>	8,8	8,8	9,2	9,2	9,1	9,9	7,2	10,5	10,3	9,3
	<i>SD</i>	3,2	3,1	2,8	3,3	3,0	2,5	4,0	4,1	3,0	3,3
	<i>N</i>	435	2.796	1.450	458	389	85	1.999	229	116	294
ISS/GemS	<i>MW</i>	7,4	7,6	8,2	8,2	7,4	9,3	4,7	7,4	-	8,5
	<i>SD</i>	3,5	3,0	2,8	3,0	2,7	2,8	3,7	4,3	-	3,3
	<i>N</i>	156	1.046	594	234	166	44	662	84	13	142
Kolleg/ Abendgymnasium	<i>MW</i>	-	9,2	9,3	-	-	-	5,5	-	-	-
	<i>SD</i>	-	3,5	2,9	-	-	-	3,3	-	-	-
	<i>N</i>	16	94	53	4	7	2	34	13	13	14
Berufliches Gymnasium	<i>MW</i>	8,1	7,1	8,2	-	-	-	4,1	-	-	7,5
	<i>SD</i>	3,3	2,6	2,9	-	-	-	3,5	-	-	2,7
	<i>N</i>	41	331	167	9	13	14	173	5	1	32

\* dezentral geprüfte Fächer

## 5.5 Prüfungsergebnisse nach Bezirk

Die einzelnen Prüfungsergebnisse auf Bezirksebene sind in Tabelle 18 abgebildet. Es zeigen sich ähnliche Differenzen in den Mittelwerten und Standardabweichungen wie bei den Leistungskursprüfungen.

Tabelle 18: Durchschnittliche Prüfungsergebnisse in der schriftlichen Grundkursprüfung nach Berliner Stadtbezirken differenziert und nach Bezirksnummern angeordnet (öffentliche Schulen)

Bezirk	<i>N</i>	<i>MW</i>	<i>SD</i>
01 Mitte	901	7,9	3,7
02 Friedrichshain-Kreuzberg	925	8,4	3,6
03 Pankow	1.553	8,9	3,4
04 Charlottenburg-Wilmersdorf	1.512	8,3	3,6
05 Spandau	737	7,8	3,6
06 Steglitz-Zehlendorf	1.775	8,6	3,6
07 Tempelhof-Schöneberg	1.214	8,7	3,4
08 Neukölln	853	7,2	3,3
09 Treptow-Köpenick	919	8,3	3,4
10 Marzahn-Hellersdorf	814	7,6	3,5
11 Lichtenberg	881	8,2	3,5
12 Reinickendorf	1.115	8,1	3,5
Gesamt	13.199	8,3	3,5

In Tabelle 19 werden die durchschnittlichen Prüfungsergebnisse bezirksbezogen für die meistgewählten Fächer aufgeführt.

Tabelle 19: Durchschnittliche Prüfungsergebnisse in den meistgewählten Fächern der schriftlichen Grundkursprüfung nach Bezirk (sortiert nach Bezirksnummern, öffentliche Schulen)

Bezirk		BI	DE	E	GE	GEO	KU*	MA	PH	PHI*	PW*
01 Mitte	MW	8,4	8,0	8,6	7,7	7,8	-	4,8	9,8	-	8,2
	SD	3,3	3,3	3,1	3,3	3,3	-	3,9	4,0	-	3,2
	N	32	318	153	53	57	11	130	27	19	40
02 Friedrichshain-Kreuzberg	MW	8,5	8,0	9,3	6,9	9,4	-	6,4	10,6	-	8,6
	SD	3,4	3,2	3,0	3,0	2,9	-	4,3	4,6	-	3,3
	N	69	306	160	21	38	10	151	36	17	56
03 Pankow	MW	9,5	9,0	9,5	10,1	9,2	-	8,0	8,9	-	9,6
	SD	3,1	2,8	2,6	2,8	2,7	-	4,1	4,6	-	3,0
	N	65	446	199	63	40	13	479	40	8	60
04 Charlottenburg-Wilmersdorf	MW	8,9	8,4	9,1	8,9	8,9	10,6	6,2	9,1	-	9,2
	SD	3,2	3,0	3,0	3,2	2,9	2,5	4,1	4,2	-	3,4
	N	72	464	264	86	54	24	360	36	20	46
05 Spandau	MW	7,9	8,1	8,4	8,9	7,4	-	5,4	-	-	9,0
	SD	4,0	3,3	2,6	2,8	3,3	-	3,9	-	-	3,3
	N	25	276	153	42	29	2	126	8	4	31
06 Steglitz-Zehlendorf	MW	8,8	9,0	9,4	9,8	9,1	-	6,7	10,5	-	10,0
	SD	3,3	3,1	3,1	3,0	3,0	-	3,9	4,3	-	3,3
	N	77	557	291	58	73	12	477	42	20	48
07 Tempelhof-Schöneberg	MW	8,8	9,2	8,7	9,0	8,4	-	6,5	9,9	-	9,1
	SD	3,2	3,0	2,7	3,2	2,8	-	3,9	5,0	-	2,7
	N	80	377	185	159	56	14	192	37	20	37
08 Neukölln	MW	6,0	7,4	7,8	-	7,5	-	5,3	-	-	7,3
	SD	3,0	2,9	2,9	-	2,8	-	4,1	-	-	3,5
	N	56	326	178	19	46	16	111	20	1	45
09 Treptow-Köpenick	MW	8,7	8,5	8,9	8,9	8,1	-	6,5	9,7	-	-
	SD	3,1	3,0	2,7	3,0	2,6	-	4,2	3,3	-	-
	N	57	289	195	36	36	11	211	22	7	20
10 Marzahn-Hellersdorf	MW	8,0	8,1	8,9	7,8	9,0	-	5,1	-	-	-
	SD	2,7	3,0	2,7	3,1	3,1	-	3,9	-	-	-
	N	39	299	155	37	37	3	174	3	5	19
11 Lichtenberg	MW	8,2	8,0	8,7	8,5	8,9	-	6,4	10,1	-	9,3
	SD	3,4	2,9	2,6	3,4	2,9	-	4,0	3,9	-	3,5
	N	40	261	137	46	63	12	182	35	8	60
12 Reinickendorf	MW	8,3	8,4	8,8	9,1	9,1	-	5,9	9,6	-	-
	SD	3,4	3,0	2,7	3,5	3,4	-	3,9	3,9	-	-
	N	36	348	194	85	46	17	275	25	14	20
Belegte schriftliche Grundkursprüfungen insgesamt	MW	8,4	8,4	8,9	8,9	8,6	9,7	6,4	9,5	10,3	9,0
	SD	3,3	3,1	2,9	3,2	3,0	2,7	4,1	4,4	3,0	3,3
	N	648	4.267	2.264	705	575	145	2.868	331	143	482

\* dezentral geprüfte Fächer

## 5.6 Vergleich der Prüfungsergebnisse der letzten fünf Schuljahre

In diesem Abschnitt steht der Vergleich der Prüfungsergebnisse des Schuljahres 2021/22 mit denen der Vorjahre im Mittelpunkt. In Abbildung 5 sind die fachbezogenen durchschnittlichen Prüfungsergebnisse der Schüler\*innen der letzten fünf Schuljahre illustriert. Die Ergebnisse sind relativ stabil bis leicht positiv.

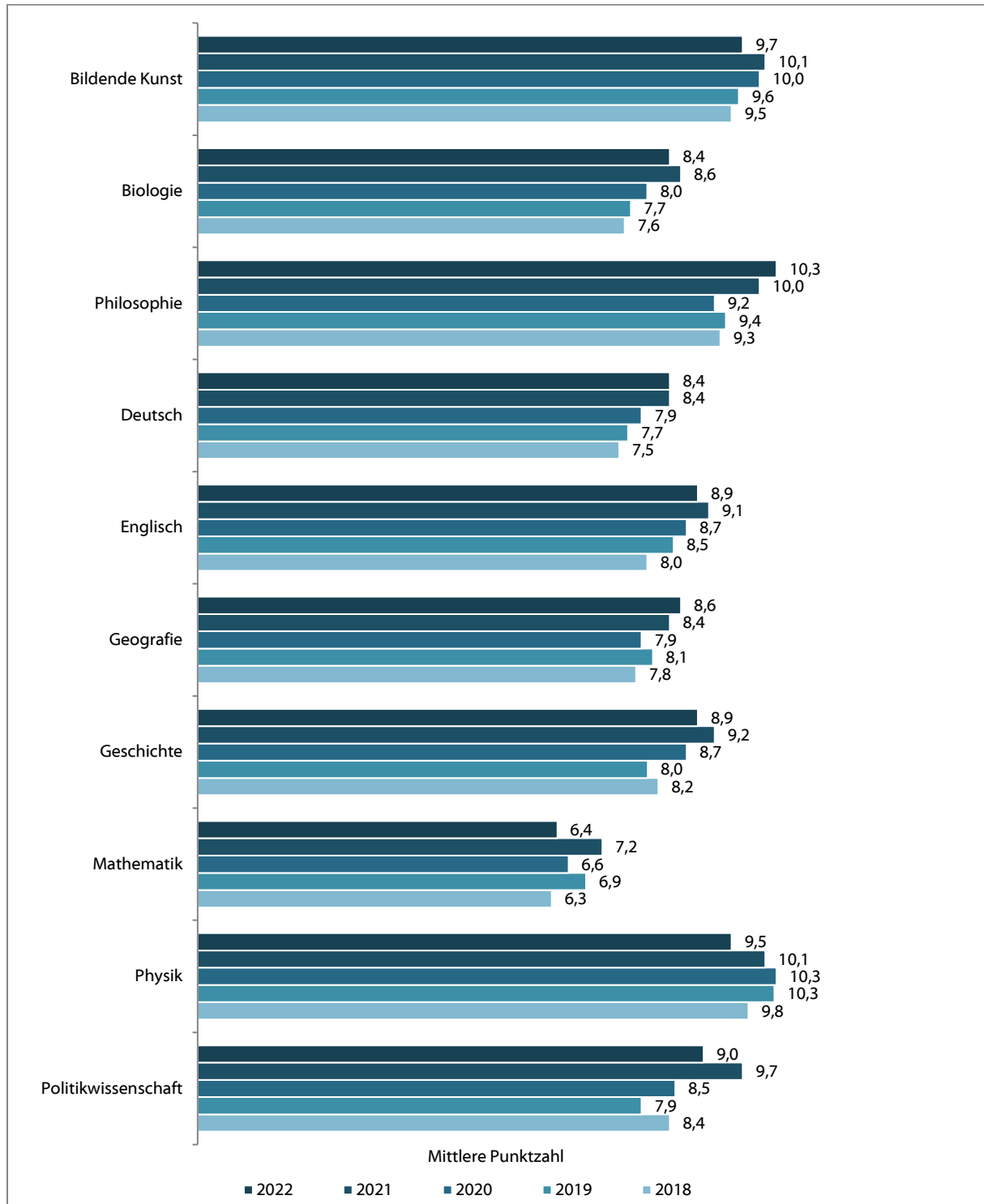


Abbildung 5: Vergleich der Prüfungsergebnisse für die meistgewählten schriftlichen Grundkursprüfungen in den letzten fünf Abiturjahren in alphabetischer Reihenfolge. Abgebildet sind die mittleren Prüfungsergebnisse auf der Skala von 0 bis 15 Punkten.

Einen schulartbezogenen Vergleich der durchschnittlichen Prüfungsergebnisse der letzten fünf Abiturjahrgänge in der schriftlichen Grundkursprüfung bietet Abbildung 6. Obwohl die Ergebnisse im Schuljahr 2021/22 für alle Schularten leicht unterhalb des Vorjahres liegen, zeigt sich insgesamt über die Jahre hinweg ein positiver Trend.

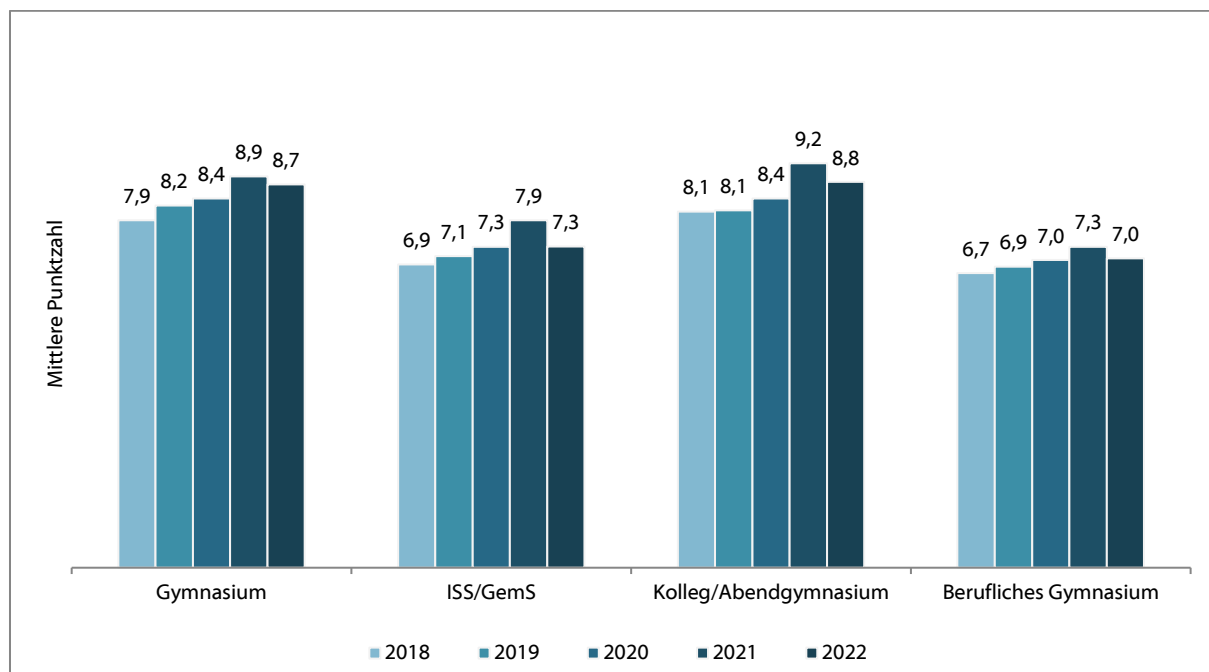


Abbildung 6: Vergleich der Prüfungsergebnisse in den schriftlichen Grundkursprüfungen nach Schulart in den letzten fünf Abiturjahrgängen. Abgebildet sind die mittleren Prüfungsergebnisse auf der Skala von 0 bis 15 Punkten.

In Abbildung 7 werden die Prüfungsergebnisse des dritten Prüfungsfaches in den letzten fünf Schuljahren nach Bezirken dargestellt. Obgleich die Ergebnisse des Schuljahres 2021/22 auch hier in den meisten Bezirken leicht unterhalb des Vorjahres liegen, kann im Vergleich zu den letzten fünf Jahren ein positiver Trend festgestellt werden.

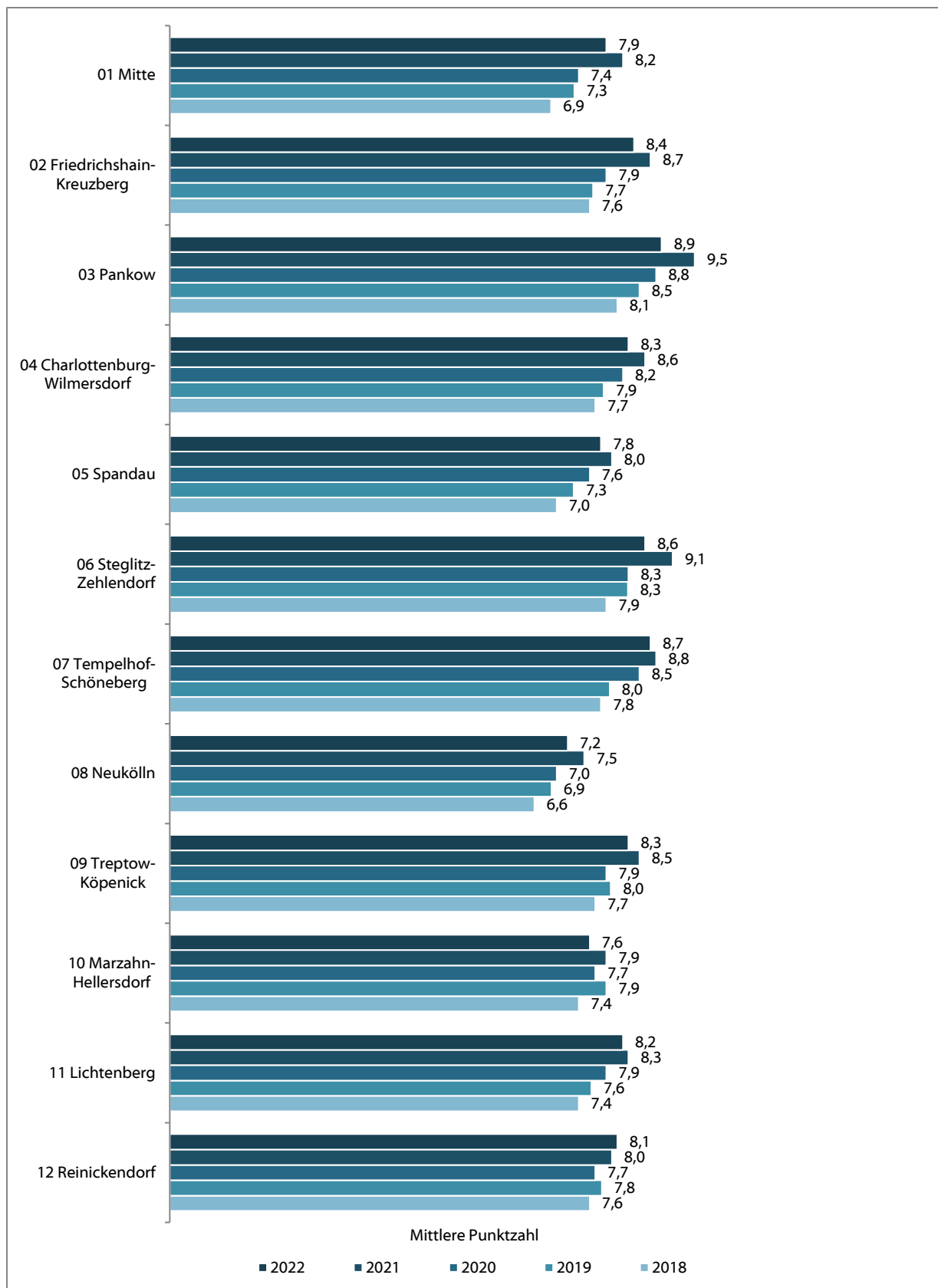


Abbildung 7: Vergleich der Prüfungsergebnisse in den schriftlichen Grundkursprüfungen nach Bezirken in den letzten fünf Abiturjahrgängen. Abgebildet sind die mittleren Prüfungsergebnisse auf der Skala von 0 bis 15 Punkten, angeordnet nach Bezirksnummern.

## 5.7 Zusammenfassung der Ergebnisse im dritten Prüfungsfach

In den Abiturprüfungen des Schuljahres 2021/22 wurden, wie bereits im Vorjahr, als drittes Prüfungsfach von den Schüler\*innen am häufigsten die Fächer Deutsch, Mathematik und Englisch gewählt. Im geschlechtsspezifischen Vergleich zeigen sich ähnliche Unterschiede in der Fächerwahl wie in den Leistungskursen.

Die durchschnittlichen Prüfungsergebnisse im dritten Prüfungsfach ergeben über alle belegten Fächer hinweg 8,3 Punkte und liegen damit 0,2 Notenpunkte unter dem Vorjahr. Differenziert nach Geschlecht zeigt sich, dass Schülerinnen im Durchschnitt um 0,6 Punkte bessere Ergebnisse erreichten als Schüler (2021: 0,8 Punkte). Mit einer durchschnittlichen Differenz von 1,5 Punkten (2021: 1,2 Punkte) hat die Herkunfts-/Familiensprache einen etwas stärkeren Einfluss auf die Prüfungsergebnisse.

Die bereits in den Leistungskursfächern vorhandene Tendenz zur niedrigeren Leistung in den Abiturprüfungen im Vergleich zur Vorleistung in den vier Kurshalbjahren gilt auch für die Grundkursfächer, wobei hier noch etwas größere Unterschiede auftreten (durchschnittlich -1,7 Punkte Differenz). Hierbei ist zu beachten, dass in die Note der Kurshalbjahre neben den schriftlichen auch mündliche Leistungen einfließen. Der schriftliche Anteil der Vorleistungen ist in den Grundkursen mit einem Drittel (ca. 33%) geringer als in den Fächern auf Leistungskursniveau (50%).

Der fachspezifische und bezirksspezifische Vergleich der letzten fünf Abiturjahrgänge zeigt, dass die durchschnittliche Leistung im dritten Prüfungsfach ähnlich zu den Leistungskursen im Vergleich zu 2021 leicht geringer ist. Über die vergangenen fünf Jahre hinweg zeigt sich insgesamt ein leicht positiver Trend.



## 6 Ergebnisse im vierten Prüfungsfach (mündliche Prüfung)

In diesem Kapitel werden die Ergebnisse im vierten Prüfungsfach, der mündlichen Prüfung, wiedergegeben. Im ersten Abschnitt werden die Fächerwahlen nachgezeichnet (6.1) und im zweiten die Prüfungsleistungen in den einzelnen Fächern dargestellt (6.2). Anschließend werden die Abiturleistungen mit den Leistungen der zurückliegenden Kurshalbjahre verglichen (6.3). Schulart- und bezirksspezifische Auswertungen sowie Vorjahresvergleiche erfolgen in den Abschnitten 6.4 bis 6.6. Im Abschnitt 6.7 werden die Ergebnisse zusammengefasst.

Die angegebenen Fallzahlen in diesem Kapitel beziehen sich immer auf diejenigen Schüler\*innen, die sowohl zur Abiturprüfung zugelassen wurden als auch diese angetreten haben. Von Schüler\*innen, die entweder nicht zum Abitur zugelassen wurden oder nicht dazu angetreten sind, liegen keine Prüfungsergebnisse vor.

### 6.1 Fächerwahl

Im Vergleich zu den Leistungskurs- und schriftlichen Grundkursprüfungen zeigt sich für das vierte Prüfungsfach erwartungsgemäß eine etwas andere Rangfolge innerhalb der zehn meistgewählten Prüfungsfächer (vgl. Tabelle 20). Allerdings fanden die Prüfungen, ebenso wie bei den schriftlichen Grundkursprüfungen, am häufigsten in den Fächern Deutsch, Mathematik und Englisch statt. Gegenüberstellungen nach Geschlecht lassen insgesamt nur geringe Unterschiede in der Fächerwahl erkennen. Schüler präferieren im Vergleich zu Schülerinnen eher Englisch, Sport und Physik, umgekehrt Schülerinnen im Vergleich zu Schülern Biologie, Mathematik und Bildende Kunst. Schüler\*innen mit nichtdeutscher Herkunfts- *und/oder* Familiensprache belegen im Vergleich häufiger Mathematik und Schüler\*innen mit deutscher Herkunfts- *und* Familiensprache bevorzugen im Vergleich Englisch.

Tabelle 20: Fächerwahl in der mündlichen Grundkursprüfung: Der Anteil der Schüler\*innen bezieht sich auf die Gesamtzahl der Schüler\*innen (öffentliche Schulen)

Fach	N	Anteil des Faches in %	Anteil des Faches nach Geschlecht in %		Anteil des Faches nach Herkunfts-/Familiensprache in %	
			w	m	dH	ndH
Deutsch	2.184	16,5	15,9	17,4	16,6	16,4
Mathematik	2.181	16,5	17,6	15,3	15,2	21,4
Englisch	1.919	14,5	12,5	17,0	15,6	10,7
Geschichte	1.175	8,9	9,5	8,2	8,8	9,4
Biologie	1.174	8,9	10,5	7,0	9,2	7,8
Geografie	1.020	7,7	8,6	6,7	8,0	6,6
Politikwissenschaft	740	5,6	5,3	5,9	5,7	5,4
Sport	601	4,6	2,3	7,3	4,8	3,7
Philosophie	386	2,9	3,7	2,0	3,1	2,3
Bildende Kunst	338	2,6	3,5	1,4	2,3	3,6
Physik	299	2,3	1,3	3,4	2,1	2,7
Chemie	257	1,9	1,8	2,1	1,7	2,7
Spanisch	154	1,2	1,3	1,0	1,1	1,5
Musik	123	0,9	1,2	0,6	0,9	1,1
Psychologie	93	0,7	0,8	0,6	0,8	0,4
Informatik	88	0,7	0,2	1,3	0,7	0,5
Französisch	80	0,6	0,7	0,5	0,6	0,6
Darstellendes Spiel	71	0,5	0,7	0,4	0,5	0,7
Latein	69	0,5	0,6	0,5	0,6	0,4
Betriebs- und Volkswirtschaftslehre	44	0,3	0,4	0,2	0,4	0,2
Wirtschaftswissenschaft	42	0,3	0,3	0,4	0,4	0,1
Sozialwissenschaften	39	0,3	0,4	0,2	0,3	0,1
Medizininformatik	30	0,2	0,2	0,2	0,1	0,7
Russisch	22	0,2	0,1	0,2	0,1	0,5
Gesamt	13.199	100	100	100	100	100

## 6.2 Prüfungsergebnisse in den Fächern

Im Durchschnitt erreichen die Schüler\*innen in der mündlichen Grundkursprüfung an den öffentlichen Schulen 9,3 Punkte<sup>12</sup> (2021: 9,4 Punkte). Die mittleren Prüfungsergebnisse im vierten Prüfungsfach fallen damit besser aus als die Resultate der schriftlichen Grundkursprüfung (8,3 Punkte). Die Leistungsstreuung (*SD*) beträgt 3,7 Punkte und ist damit größer als in den Leistungskursprüfungen (3,3 Punkte) und im dritten Prüfungsfach (3,5 Punkte). In Tabelle 21 sind die mittleren Punktzahlen der zehn meistgewählten Fächer dargestellt.

Tabelle 21: Durchschnittliche Prüfungsergebnisse in den meistgewählten mündlichen Grundkursfächern (öffentliche Schulen)

Fach	<i>N</i>	<i>MW</i>	<i>SD</i>	Mittlere Punktzahl nach Geschlecht		Mittlere Punktzahl nach Herkunfts-/ Familiensprache	
				w	m	dH	ndH
Deutsch	2.184	9,0	3,5	9,6	8,4	9,4	7,9
Mathematik	2.181	8,6	4,1	8,8	8,3	8,9	7,9
Englisch	1.919	9,7	3,4	9,7	9,8	9,9	8,8
Geschichte	1.175	9,1	3,8	9,1	9,2	9,5	7,8
Biologie	1.174	8,9	3,8	9,1	8,6	9,3	7,5
Geografie	1.020	8,7	3,6	8,6	8,9	9,0	7,6
Politikwissenschaft	740	9,5	3,7	9,5	9,5	9,9	7,9
Sport	601	10,4	2,4	10,7	10,3	10,6	9,7
Philosophie	386	10,4	3,3	10,5	10,1	10,5	9,5
Bildende Kunst	338	10,4	3,0	10,7	9,7	10,9	9,4

Ein geschlechtsspezifischer Vergleich der mittleren Prüfungsleistungen über alle Fächer hinweg lässt eine Differenz von 0,3 Punkten zugunsten der Schülerinnen erkennen (vgl. Tabelle A 7 im Anhang) ähnlich wie im Vorjahr (2021: 0,5 Punkte). Differenziert nach Herkunfts-/Familiensprache zeigen sich deutlichere Unterschiede. Über alle Fächer hinweg erzielten Schüler\*innen mit deutscher Herkunfts- und Familiensprache durchschnittlich 1,3 Punkte mehr als Schüler\*innen mit nichtdeutscher Herkunfts- und/oder Familiensprache.

## 6.3 Abiturprüfung und Leistungen in den Kurshalbjahren

Über alle Fächer hinweg beträgt die mittlere Differenz zwischen der Beurteilung der Abiturprüfungsleistung und den mittleren Beurteilungen in den vier vorangegangenen Kurshalbjahren -0,9 Punkte (vgl. Tabelle A 8 im Anhang), 2021 war diese mit -0,8 Punkte ähnlich. In Tabelle 22 finden sich die fachspezifischen Abweichungen von der Vorleistung für die zehn meistgewählten

<sup>12</sup> Eine Tabelle mit den mittleren Punktwerten, der Standardabweichung und den maximalen und minimalen Punktwerten für weitere Fächer der mündlichen Grundkursprüfung mit  $N > 21$  findet sich im Anhang (vgl. Tabelle A 7).

Fächer. Starke Abweichungen von der Vorleistung betreffen dabei je nur einen sehr kleinen Anteil der Prüfungen.<sup>13</sup>

Tabelle 22: Unterschiede zwischen Abitur- und Vorleistungen im vierten Prüfungsfach für die meistgewählten Fächer (öffentliche Schulen)

Fach	<i>N</i>	Mittlere Differenz	<i>SD</i>	Minimum	Maximum
Deutsch	2.184	-0,5	2,6	-14,8	+7,5
Mathematik	2.181	-1,3	2,9	-11,0	+8,0
Englisch	1.919	-0,4	2,3	-8,3	+7,3
Geschichte	1.175	-0,9	2,9	-10,8	+7,5
Biologie	1.174	-0,7	2,9	-10,8	+7,8
Geografie	1.020	-1,2	2,7	-10,0	+7,0
Politikwissenschaft	740	-0,6	2,7	-9,8	+7,8
Sport	601	-2,3	2,0	-13,5	+4,3
Philosophie	386	-0,5	2,8	-9,0	+6,0
Bildende Kunst	338	-0,9	2,4	-8,0	+4,8

## 6.4 Prüfungsergebnisse nach Schulart

In Tabelle 23 sind die Prüfungsergebnisse nach den einzelnen Schularten aufgelistet. In den mündlichen Grundkursprüfungen erzielten an öffentlichen Schulen die Schüler\*innen der Gymnasien die im Durchschnitt besten Leistungen (9,7 Notenpunkte).

Tabelle 23: Durchschnittliche Prüfungsergebnisse im vierten Prüfungsfach nach Schulart (öffentliche Schulen)

Schulart	<i>N</i>	<i>MW</i>	<i>SD</i>	Minimum	Maximum
Gymnasium	8.762	9,7	3,6	0	15
Integrierte Sekundarschule (ISS)/GemS	3.260	8,3	3,7	0	15
Kolleg/Abendgymnasium	269	8,9	4,0	0	15
Berufliches Gymnasium	908	8,8	3,6	0	15

<sup>13</sup> Im Anhang sind die Differenzen zwischen Abiturprüfung und Vorleistungen in den Kurshalbjahren für weitere Fächer der mündlichen Grundkursprüfungen mit *N* > 21 aufgelistet (vgl. Tabelle A 8).

## 6.5 Prüfungsergebnisse nach Bezirk

Die einzelnen Prüfungsergebnisse auf Bezirksebene sind in Tabelle 24 abgebildet.

Tabelle 24: Durchschnittliche Prüfungsergebnisse in der mündlichen Grundkursprüfung nach Berliner Stadtbezirken differenziert und nach Bezirksnummern angeordnet (öffentliche Schulen)

Bezirk	<i>N</i>	<i>MW</i>	<i>SD</i>
01 Mitte	901	8,7	4,0
02 Friedrichshain-Kreuzberg	925	9,4	3,7
03 Pankow	1.553	10,2	3,4
04 Charlottenburg-Wilmersdorf	1.512	9,2	3,7
05 Spandau	737	8,6	3,8
06 Steglitz-Zehlendorf	1.775	9,8	3,7
07 Tempelhof-Schöneberg	1.214	9,4	3,7
08 Neukölln	853	8,6	3,9
09 Treptow-Köpenick	919	9,3	3,6
10 Marzahn-Hellersdorf	814	8,7	3,6
11 Lichtenberg	881	9,0	3,7
12 Reinickendorf	1.115	9,3	3,7
Gesamt	13.199	9,3	3,7

Auch im vierten Prüfungsfach zeigen sich nach Bezirk und Fach unterschiedliche Abiturergebnisse (vgl. Tabelle 25).

Tabelle 25: Durchschnittliche Prüfungsergebnisse in den meistgewählten mündlichen Grundkursfächern nach Bezirk (angeordnet nach Bezirksnummerierung, öffentliche Schulen)

Schulart		BI	DE	E	GE	GEO	KU	MA	PHI	PW	SP
01 Mitte	<i>MW</i>	8,1	8,2	9,3	7,5	8,9	9,4	8,1	10,0	9,6	10,1
	<i>SD</i>	3,9	3,5	3,5	4,1	3,8	3,2	4,6	3,6	4,0	2,5
	<i>N</i>	53	100	139	66	68	45	206	23	30	34
02 Friedrichshain-Kreuzberg	<i>MW</i>	8,8	9,0	10,2	9,1	9,3	-	8,9	9,2	9,3	10,5
	<i>SD</i>	3,5	3,7	3,4	3,6	3,1	-	3,9	2,7	4,0	2,9
	<i>N</i>	85	129	149	75	44	16	244	21	38	23
03 Pankow	<i>MW</i>	10,2	9,9	10,5	10,5	9,4	10,8	9,2	11,4	10,2	10,4
	<i>SD</i>	3,4	3,4	3,1	3,4	3,4	2,8	3,7	3,1	3,6	2,4
	<i>N</i>	138	279	274	162	132	43	102	58	84	75
04 Charlottenburg-Wilmersdorf	<i>MW</i>	8,7	8,8	9,7	9,4	8,4	11,3	8,5	10,1	9,6	10,5
	<i>SD</i>	3,8	3,6	3,4	3,7	3,4	2,7	4,2	3,4	4,0	2,3
	<i>N</i>	174	229	174	156	124	44	254	42	74	96
05 Spandau	<i>MW</i>	7,0	8,8	8,7	8,9	8,0	-	8,0	-	8,5	10,6
	<i>SD</i>	3,8	3,7	3,4	3,9	3,6	-	4,1	-	3,6	2,5
	<i>N</i>	63	110	88	85	48	19	141	14	67	38
06 Steglitz-Zehlendorf	<i>MW</i>	9,5	9,6	9,8	9,9	8,9	11,0	9,1	10,5	10,2	11,1
	<i>SD</i>	3,6	3,5	3,6	3,8	3,6	3,1	4,0	3,2	3,6	2,2
	<i>N</i>	175	292	291	146	142	38	227	55	125	96
07 Tempelhof-Schöneberg	<i>MW</i>	9,3	9,2	10,0	8,9	8,2	11,6	9,0	-	10,4	10,0
	<i>SD</i>	3,6	3,4	3,2	3,7	3,3	3,0	4,1	-	3,4	3,0
	<i>N</i>	105	261	188	96	71	28	258	19	49	46
08 Neukölln	<i>MW</i>	7,7	7,7	8,2	7,8	9,1	11,1	8,3	10,2	8,7	9,2
	<i>SD</i>	4,1	3,5	3,3	3,9	4,2	2,2	4,1	3,4	3,7	1,7
	<i>N</i>	68	129	89	63	48	21	218	26	40	24
09 Treptow-Köpenick	<i>MW</i>	9,6	8,6	9,8	8,1	8,8	-	9,8	11,4	9,7	10,1
	<i>SD</i>	3,7	3,4	3,3	4,0	3,2	-	3,7	3,1	3,1	2,5
	<i>N</i>	70	184	134	70	77	9	153	38	42	40
10 Marzahn-Hellersdorf	<i>MW</i>	8,4	8,1	9,7	8,4	8,2	-	6,8	8,1	8,9	9,7
	<i>SD</i>	3,6	3,3	3,2	3,6	3,6	-	4,3	2,8	3,5	1,9
	<i>N</i>	67	125	143	80	86	19	81	23	29	25
11 Lichtenberg	<i>MW</i>	8,2	8,8	9,1	8,9	8,2	-	8,5	-	9,3	10,0
	<i>SD</i>	4,4	3,4	3,3	4,0	3,7	-	4,1	-	3,6	2,2
	<i>N</i>	69	139	116	82	76	18	157	19	71	44
12 Reinickendorf	<i>MW</i>	9,1	9,5	9,8	9,1	8,9	9,7	8,1	10,4	8,9	10,7
	<i>SD</i>	3,9	3,5	3,4	4,0	3,7	2,8	4,0	2,9	3,8	2,5
	<i>N</i>	107	207	134	94	104	38	140	48	91	60
Belegte mündliche Prüfungen	<i>MW</i>	8,9	9,0	9,7	9,1	8,7	10,4	8,6	10,4	9,5	10,4
	<i>SD</i>	3,8	3,5	3,4	3,8	3,6	3,0	4,1	3,3	3,7	2,4
	<i>N</i>	1.174	2.184	1.919	1.175	1.020	338	2.181	386	740	601

## 6.6 Vergleich der Prüfungsergebnisse der letzten fünf Schuljahre

Im folgenden Abschnitt wird auf die Prüfungsergebnisse des Schuljahrs 2021/22 im Vergleich zu den Leistungen der Vorjahre eingegangen. Eine auf die zehn meistgewählten Fächer bezogene Gegenüberstellung der mittleren Ergebnisse aus den letzten fünf Abiturjahrgängen im vierten Prüfungsfach liefert Abbildung 8. Die Leistungen in den mündlichen Grundkursprüfungen blieben insgesamt stabil mit leicht positiver Tendenz.

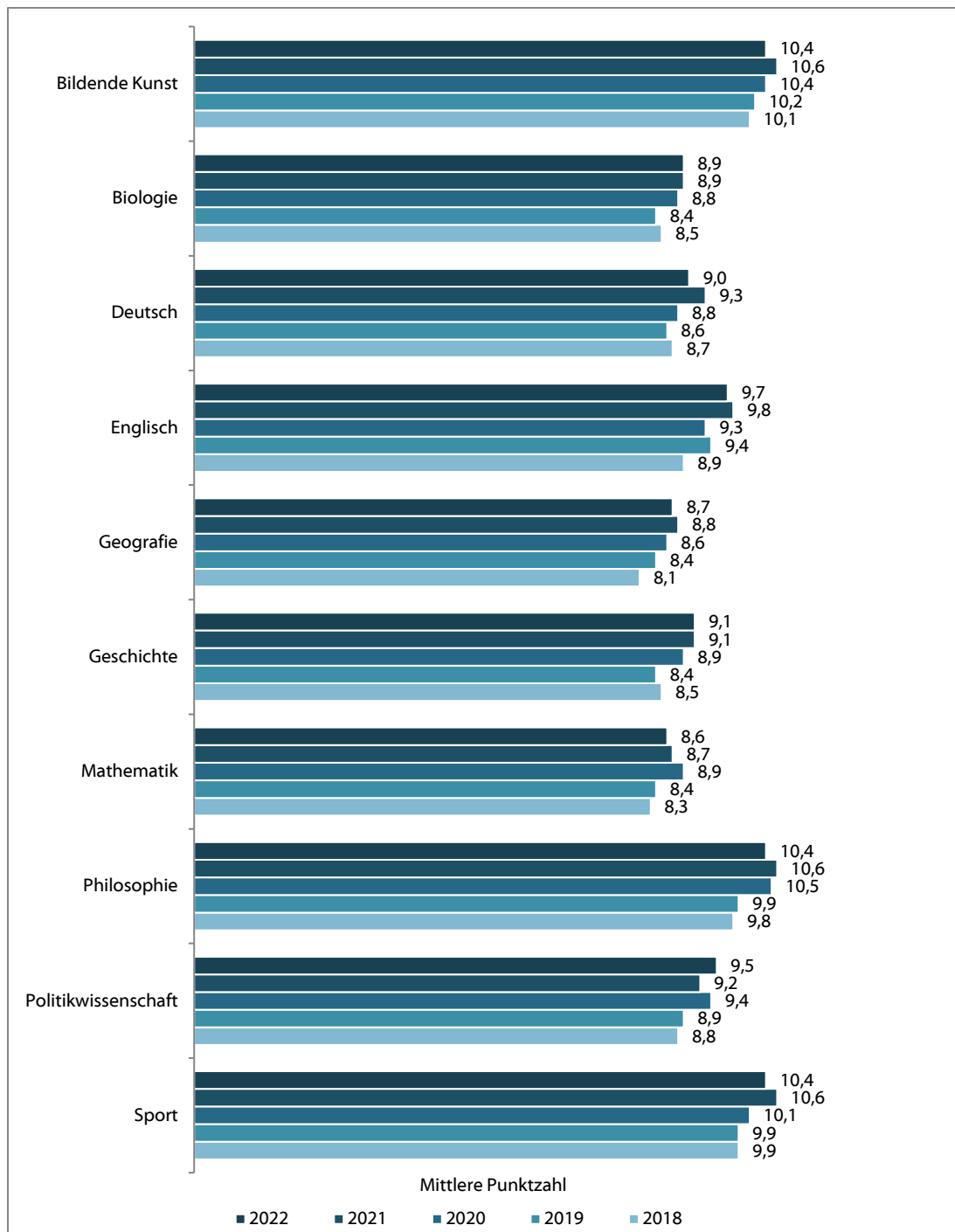


Abbildung 8: Vergleich der Prüfungsergebnisse für die meistgewählten mündlichen Grundkursprüfungen in den letzten fünf Abiturjahrgängen in alphabetischer Reihenfolge. Abgebildet sind die mittleren Prüfungsergebnisse auf der Skala von 0 bis 15 Punkten.

In Abbildung 9 werden die mittleren Prüfungsergebnisse im Vergleich nach Schulart wiedergegeben. Insgesamt zeigt sich auch hier eine Stabilität mit sehr leichtem positiven Trend für Gymnasien und berufliche Gymnasien.

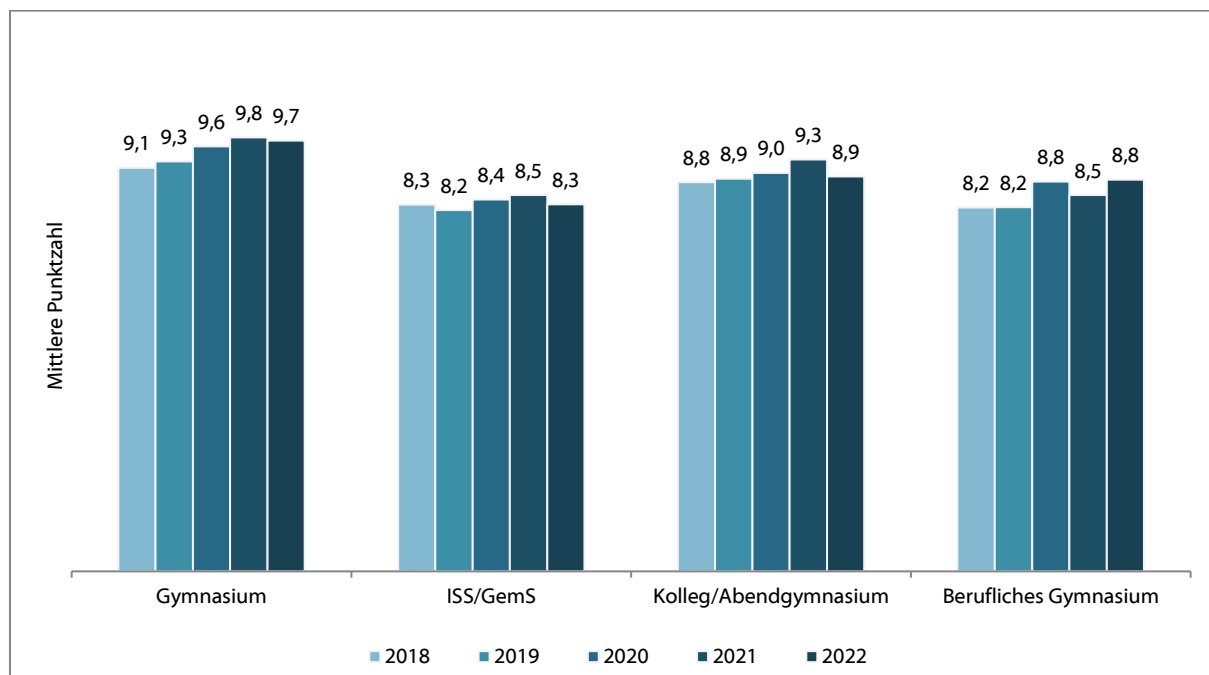


Abbildung 9: Vergleich der Prüfungsergebnisse in den mündlichen Grundkursprüfungen nach Schulart in den letzten fünf Abiturjahrgängen. Abgebildet sind die mittleren Prüfungsergebnisse auf der Skala von 0 bis 15 Punkten.



In Abbildung 10 werden die durchschnittlichen Prüfungsergebnisse der mündlichen Grundkursprüfung nach Bezirk im Vergleich der letzten fünf Jahre dargestellt. Insgesamt zeigen die Leistungen einen leicht positivem Trend.

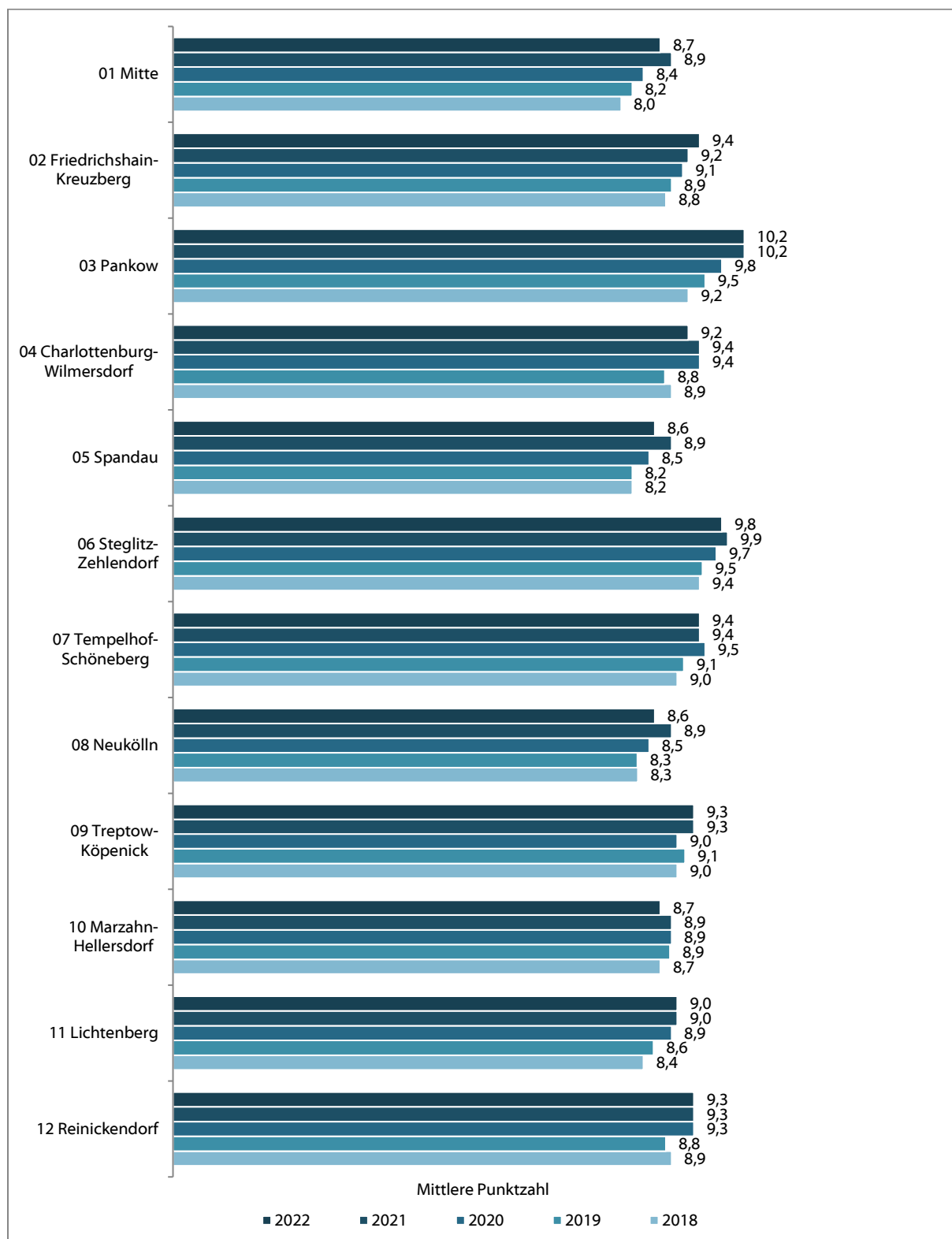


Abbildung 10: Vergleich der Prüfungsergebnisse in den mündlichen Grundkursprüfungen nach Bezirk in den letzten fünf Abiturjahrgängen. Abgebildet sind die mittleren Prüfungsergebnisse auf der Skala von 0 bis 15 Punkten, sortiert nach Bezirksnummern.

## 6.7 Zusammenfassung der Ergebnisse im vierten Prüfungsfach

In den Abiturprüfungen des Schuljahres 2021/22 wurden die Fächer Deutsch, Mathematik und Englisch von den Schüler\*innen am häufigsten als viertes Prüfungsfach gewählt. Eine Differenzierung nach Geschlecht bzw. Herkunfts-/Familiensprache zeigt insgesamt wenig Unterschiede in der Fächerwahl.

Die durchschnittlichen Prüfungsergebnisse im vierten Prüfungsfach betragen über alle belegten Fächer hinweg an den öffentlichen Schulen 9,3 Notenpunkte. Differenziert nach Geschlecht zeigen sich leichte Unterschiede von durchschnittlich 0,3 Punkten (2020: 0,5 Punkte). Die Schüler\*innen mit deutscher Herkunfts- *und* Familiensprache schnitten im Durchschnitt 1,3 Punkte besser ab als jene mit einer anderen Herkunfts- *und/oder* Familiensprache (2021: 1,2 Punkte).

Die bereits in den Leistungskursfächern und den Fächern der schriftlichen Grundkursprüfung vorhandene Tendenz zu niedrigeren Punktwerten in den Abiturprüfungen im Vergleich zu den Vorleistungen in den vier Kurshalbjahren gilt auch für die mündlich geprüften Grundkursfächer (durchschnittliche Differenz von -0,9 Punkten).

Der fach- und bezirksspezifische Vergleich der letzten fünf Abiturjahrgänge zeigt bei den durchschnittlichen Prüfungsleistungen insgesamt einen positiven Trend.

## 7 Ergebnisse der fünften Prüfungskomponente

Die fünfte Prüfungskomponente besteht entweder aus einer Präsentationsprüfung oder aus einer besonderen Lernleistung. Während die Präsentationsprüfung eine schriftliche Ausarbeitung, eine Präsentation und ein sich anschließendes Prüfungsgespräch umfasst, besteht die besondere Lernleistung aus einer schriftlichen Ausarbeitung und einem Prüfungsgespräch. Die Prüfungen der fünften Komponente sind fachübergreifend angelegt, jedoch einem Referenzfach zuzuordnen, welches in allen vier Kurshalbjahren belegt werden muss. Die folgenden Ausführungen beziehen sich jeweils auf das gewählte Referenzfach in der besonderen Lernleistung und Präsentationsprüfung.

Im Abschnitt 7.1 werden die jeweils gewählten bzw. zugeordneten Referenzfächer nach ihrer Häufigkeit benannt. Es folgen die Beschreibung der Leistungen in der fünften Prüfungskomponente (7.2), der Vergleich mit den jeweiligen Vorleistungen in den Referenzfächern (7.3) und die Gegenüberstellung der Leistungen in den verschiedenen Schularten der öffentlichen Schulen (7.4) sowie ein differenzierter Blick auf die Ergebnisse in den Berliner Bezirken (7.5). Abschließend werden die Ergebnisse der Vorjahre zu den diesjährigen Ergebnissen in Beziehung gesetzt (7.6) und die Ergebnisse der fünften Prüfungskomponente zusammengefasst (7.7).

Die in diesem Kapitel angegebenen Fallzahlen beziehen sich immer auf diejenigen Schüler\*innen, die sowohl zur Abiturprüfung zugelassen wurden als auch diese angetreten haben. Von Schüler\*innen, die entweder nicht zum Abitur zugelassen wurden oder nicht dazu angetreten sind, liegen keine Prüfungsergebnisse vor.

### 7.1 Fächerwahl

Anders als in den vier Prüfungsfächern dominierte bei der Wahl des Referenzfachs der fünften Prüfungskomponente das Fach Geschichte, gefolgt von Biologie, Politikwissenschaft und Geografie (vgl. Tabelle 26). Die Gegenüberstellung der Wahl des Referenzfachs nach Geschlecht lässt zum Teil starke fachspezifische Unterschiede erkennen. Der größte Unterschied liegt im Fach Biologie vor, welches von doppelt so viel Schülerinnen wie Schülern als Referenzfach gewählt wurde. Bezüglich der Herkunfts-/Familiensprache zeigen sich im Vergleich zum Geschlecht zu meist geringere Unterschiede in der Wahl des Referenzfachs.

Tabelle 26: Fächerwahl für das Referenzfach der fünften Prüfungskomponente: Der Anteil der Schüler\*innen bezieht sich auf die Gesamtzahl der Schüler\*innen (öffentliche Schulen)

Fach	N	Anteil des Faches in %	Anteil des Faches nach Geschlecht in %		Anteil des Faches nach Herkunfts-/Familiensprache in %	
			w	m	dH	ndH
Geschichte	3.039	23,0	22,8	23,3	22,1	26,4
Biologie	2.222	16,8	21,3	11,4	16,4	18,6
Politikwissenschaft	1.473	11,2	9,4	13,3	11,4	10,2
Geografie	1.377	10,4	9,2	11,9	10,8	9,1
Sport	854	6,5	4,5	8,9	7,0	4,4
Physik	605	4,6	3,0	6,5	4,5	5,0
Psychologie	566	4,3	6,2	2,0	4,7	2,9
Philosophie	563	4,3	4,8	3,6	4,1	4,7
Darstellendes Spiel	489	3,7	4,4	2,8	3,6	4,3
Bildende Kunst	454	3,4	4,4	2,3	3,4	3,6
Chemie	361	2,7	2,8	2,6	2,7	3,0
Informatik	267	2,0	0,4	4,0	2,2	1,5
Musik	238	1,8	1,7	1,9	1,8	2,0
Latein	90	0,7	0,6	0,7	0,7	0,7
Wirtschaftswissenschaft	85	0,6	0,5	0,9	0,7	0,3
Deutsch	79	0,6	0,7	0,5	0,6	0,7
Sozialwissenschaften	75	0,6	0,6	0,6	0,7	0,1
Betriebs- und Volkswirtschaftslehre	72	0,5	0,5	0,6	0,6	0,5
Altgriechisch	52	0,4	0,4	0,4	0,4	0,2
Englisch	47	0,4	0,4	0,3	0,3	0,6
Pädagogik	27	0,2	0,3	0,1	0,2	0,2
Mathematik	26	0,2	0,2	0,3	0,2	0,1
Biotechnologie	23	0,2	0,2	0,2	0,1	0,4
Gesamt	13.199	100	100	100	100	100

## 7.2 Prüfungsergebnisse in der fünften Prüfungskomponente

Die durchschnittlichen Prüfungsergebnisse in der fünften Prüfungskomponente an den öffentlichen Schulen liegen mit 10,7 Punkten deutlich über denen der vier Prüfungsfächer (vgl. Tabelle 27 und Tabellen A 1, A 4, A 7 im Anhang). Die Streuung der Leistungen ist mit der in den anderen Abiturprüfungen vergleichbar. Differenziert nach den beiden Prüfungsalternativen lässt sich festhalten, dass die besondere Lernleistung um durchschnittlich 1,1 Notenpunkte höher bewertet wurde als die Präsentationsprüfung. Die besondere Lernleistung wurde von rund vier Prozent der Schüler\*innen als Prüfungsform gewählt und damit deutlich seltener als die Präsentationsprüfung.

Tabelle 27: Durchschnittliche Prüfungsergebnisse in der fünften Prüfungskomponente (öffentliche Schulen)

Prüfungsart	<i>N</i>	<i>MW</i>	<i>SD</i>	Minimum	Maximum
Präsentationsprüfung	12.695	10,6	3,3	0	15
besondere Lernleistung	504	11,7	3,1	0	15
Gesamt	13.199	10,7	3,3	0	15

Abbildung 11 zeigt die erreichten Punktwerte für die besondere Lernleistung.

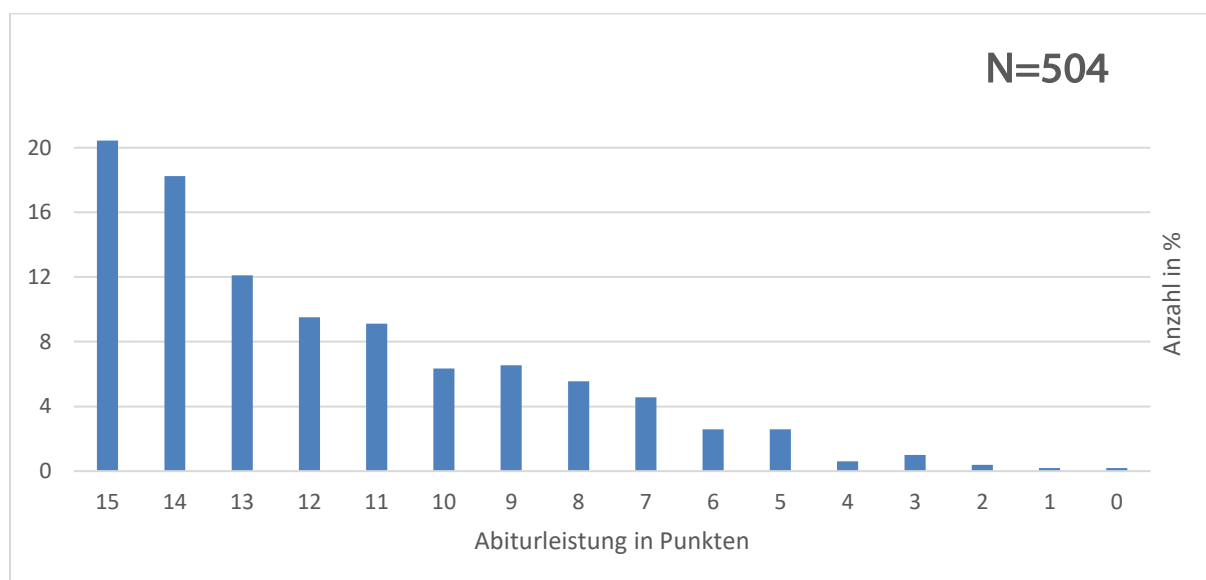


Abbildung 11: Verteilung der Prüfungsleistung nach Punkten der besonderen Lernleistung in Prozent (absolute Anzahl vgl. Tabelle A 9 im Anhang)

Abbildung 12 zeigt die erreichten Punktwerte für die Präsentationsprüfung.

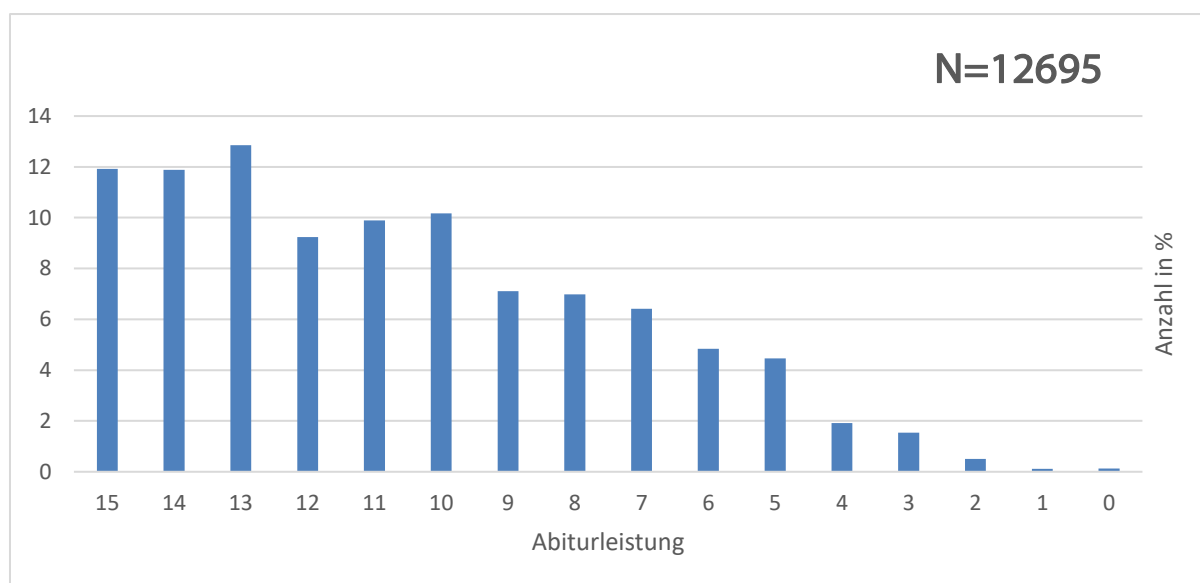


Abbildung 12: Verteilung der Prüfungsleistung nach Punkten der Präsentationsprüfung in Prozent (absolute Anzahl vgl. Tabelle A 9 im Anhang)

Tabelle 28 listet die Prüfungsergebnisse der besonderen Lernleistung für die am häufigsten gewählten Referenzfächer auf. Die Schüler\*innen der öffentlichen Schulen erreichten in dieser Form der fünften Prüfungskomponente durchschnittlich 11,7 Notenpunkte (2021: 11,8 Punkte).

Die fachspezifische Differenzierung der Prüfungsleistungen nach Herkunfts-/Familiensprache lässt aufgrund der geringen Fallzahlen keine Schlussfolgerungen zu und wird daher in Tabelle 28 nicht abgebildet.

Tabelle 28: Durchschnittliche Prüfungsergebnisse der besonderen Lernleistung in den meistgewählten Fächern (öffentliche Schulen)

Fach	N	MW	SD	Mittlere Punktzahl nach Geschlecht	
				w	m
Geschichte	109	11,2	3,4	11,2	11,0
Biologie	89	11,9	3,0	12,2	11,0
Politikwissenschaft	59	11,5	3,4	11,2	11,7
Geografie	46	11,6	2,9	11,5	11,6
Physik	33	13,3	2,2	-	-
Philosophie	23	11,7	2,2	-	-
Psychologie	22	11,0	3,5	-	-
Gesamt	504	11,7	3,1	11,6	11,8

Die durchschnittlichen Ergebnisse in der Präsentationsprüfung für die zehn am häufigsten gewählten Referenzfächer stellt Tabelle 29 dar.<sup>14</sup> Im Durchschnitt erreichten die Schüler\*innen in dieser Form der fünften Prüfungskomponente wie im Vorjahr 10,6 Punkte. Nach Geschlecht differenziert erreichten Schülerinnen im Durchschnitt 0,8 Punkte mehr als Schüler (2021: 1,0 Punkte). Schüler\*innen mit deutscher Herkunfts- *und* Familiensprache erzielten wie im Vorjahr durchschnittlich 1,1 Punkte mehr als Schüler\*innen mit nichtdeutscher Herkunfts- *und/oder* Familiensprache.

Tabelle 29: Durchschnittliche Prüfungsergebnisse der Präsentationsprüfung in den meistgewählten Fächern (öffentliche Schulen)

Fach	N	MW	SD	Mittlere Punktzahl nach Geschlecht		Mittlere Punktzahl nach Herkunfts-/ Familiensprache	
				w	m	dH	ndH
Geschichte	2.930	10,2	3,4	10,7	9,7	10,5	9,6
Biologie	2.133	10,4	3,3	10,8	9,8	10,8	9,5
Politikwissenschaft	1.414	11,0	3,2	11,5	10,6	11,2	10,2
Geografie	1.331	10,8	3,2	10,9	10,6	11,0	9,7
Sport	842	10,5	3,3	11,5	10,0	10,7	9,4
Physik	572	10,8	3,4	11,4	10,5	11,1	10,0
Psychologie	544	11,2	3,0	11,5	10,0	11,3	10,3
Philosophie	540	10,5	3,3	10,7	10,2	10,7	9,7
Darstellendes Spiel	489	11,8	2,9	12,1	11,1	12,0	11,1
Bildende Kunst	437	10,4	3,2	10,8	9,6	10,6	9,8
Präsentationsprüfungen insgesamt	12.695	10,6	3,3	11,0	10,2	10,9	9,8

<sup>14</sup> Eine erweiterte Darstellung aller Fächer mit  $N > 21$  findet sich in Tabelle A 10 im Anhang.

### 7.3 Abiturprüfung und Leistungen in den Kurshalbjahren

Der Vergleich der Leistungsergebnisse aus den vorangegangenen Kurshalbjahren im jeweiligen Referenzfach mit denen der Abiturprüfung zeigt, dass sowohl bei der Präsentationsprüfung als auch bei der besonderen Lernleistung die Abiturprüfungsleistungen durchschnittlich ähnlich zu den Vorleistungen in den vier Kurshalbjahren im jeweiligen Referenzfach waren.

Genau wie in den anderen Prüfungsfächern weichen bei beiden Prüfungsformen die Unterschiede zwischen Vor- und Prüfungsleistungen einiger Schüler\*innen deutlich von der mittleren Differenz ab. Dies betrifft jedoch nur einen sehr geringen Anteil der Schüler\*innen.

Tabelle 30: Unterschiede zwischen Abiturprüfungs- und Vorleistungen im Referenzfach der fünften Prüfungskomponente nach Prüfungsart (öffentliche Schulen)

Prüfungsart	<i>N</i>	Mittlere Differenz	<i>SD</i>	Minimum	Maximum
Präsentationsprüfung	12.695	0,3	2,8	-11,0	+9,3
Besondere Lernleistung	504	0,1	2,5	-9,0	+8,3
Gesamt	13.199	0,3	2,8	-11,0	+9,3

Die jeweiligen Abweichungen zwischen Vor- und Prüfungsleistungen für die am häufigsten gewählten Referenzfächer sind in Tabelle 31 und Tabelle 32 dargestellt. Die erweiterte Darstellung befindet sich in der Tabelle A 11 (Präsentationsprüfung) im Anhang.

Tabelle 31: Unterschiede zwischen Abiturprüfungs- und Vorleistungen für die meistgewählten Referenzfächer der besonderen Lernleistung (öffentliche Schulen)

Fach	<i>N</i>	Mittlere Differenz	<i>SD</i>	Minimum	Maximum
Geschichte	109	+0,2	2,3	-7,5	+6,0
Biologie	89	+0,7	2,6	-7,0	+6,0
Politikwissenschaft	59	-0,1	2,6	-9,0	+5,0
Geografie	46	+0,2	2,8	-6,0	+5,8
Physik	33	+0,7	1,7	-5,8	+4,5
Philosophie	23	+0,3	2,1	-3,5	+4,3
Psychologie	22	+0,1	3,4	-7,8	+8,3



Tabelle 32: Unterschiede zwischen Abiturprüfungs- und Vorleistungen für die meistgewählten Referenzfächer der Präsentationsprüfung (öffentliche Schulen)

Fach	<i>N</i>	Mittlere Differenz	<i>SD</i>	Minimum	Maximum
Geschichte	2.930	+0,5	2,8	-9,8	+9,0
Biologie	2.133	+0,9	2,7	-9,0	+9,3
Politikwissenschaft	1.414	+0,6	2,6	-10,3	+7,3
Geografie	1.331	+0,7	2,6	-10,3	+7,5
Sport	842	-1,6	3,0	-11,0	+7,0
Physik	572	+1,1	3,0	-10,3	+8,8
Psychologie	544	+0,2	2,4	-7,0	+7,5
Philosophie	540	-0,1	2,5	-9,3	+7,0
Darstellendes Spiel	489	-0,5	2,5	-8,5	+4,8
Bildende Kunst	437	-0,8	2,7	-9,8	+6,5

## 7.4 Prüfungsergebnisse nach Schulart

In Tabelle 33 sind die durchschnittlichen Prüfungsergebnisse für die einzelnen Schularten der öffentlichen Schulen aufgeführt.

Tabelle 33: Durchschnittliche Prüfungsergebnisse der fünften Prüfungskomponente über alle Fächer hinweg nach Prüfungsart sowie nach Schulart (öffentliche Schulen)

Schulart	besondere Lernleistung			Präsentationsprüfung		
	<i>N</i>	<i>MW</i>	<i>SD</i>	<i>N</i>	<i>MW</i>	<i>SD</i>
Gymnasium	423	11,8	3,0	8.339	11,0	3,2
ISS/GemS	54	11,3	3,2	3.206	10,0	3,3
Kolleg/Abendgymnasium	11	-*	-*	258	10,5	3,4
Berufliches Gymnasium	16	-*	-*	892	9,9	3,4

\* Da im Jahr 2021 an Kollegs/Abendgymnasien und Beruflichen Gymnasien weniger als 21 Schüler\*innen eine besondere Lernleistung erbrachten und bei allen sensiblen leistungsbezogenen Darstellungen jene Fälle nicht abgebildet werden, deren Anzahl (*N*) unter 21 Schüler\*innen liegt, werden die Werte für diese Schulart nicht dargestellt.

## 7.5 Prüfungsergebnisse nach Bezirk

In Tabelle 34 werden die Ergebnisse der besonderen Lernleistung und der Präsentationsprüfung nach den Berliner Bezirken aufgeschlüsselt.

Tabelle 34: Durchschnittliche Prüfungsergebnisse der fünften Prüfungskomponente nach Bezirk und Prüfungsart (angeordnet nach Bezirksnummerierung, öffentliche Schulen)

Bezirk	besondere Lernleistung			Präsentationsprüfung		
	<i>N</i>	<i>MW</i>	<i>SD</i>	<i>N</i>	<i>MW</i>	<i>SD</i>
01 Mitte	34	11,1	3,4	867	10,2	3,5
02 Friedrichshain-Kreuzberg	42	13,6	2,4	883	10,5	3,3
03 Pankow	128	11,4	3,1	1.425	11,4	2,9
04 Charlottenburg-Wilmersdorf	37	11,6	3,2	1.475	10,7	3,3
05 Spandau	4	-	-	733	10,1	3,4
06 Steglitz-Zehlendorf	129	11,8	2,8	1.646	11,1	3,3
07 Tempelhof-Schöneberg	33	12,4	2,5	1.181	10,8	3,3
08 Neukölln	10	-	-	843	9,7	3,4
09 Treptow-Köpenick	14	-	-	905	10,5	3,3
10 Marzahn-Hellersdorf	8	-	-	806	10,5	3,2
11 Lichtenberg	31	10,3	3,5	850	10,5	3,2
12 Reinickendorf	34	10,8	3,7	1.081	10,5	3,3
Gesamt	504	11,7	3,1	12.695	10,6	3,3

## 7.6 Vergleich der Prüfungsergebnisse der letzten fünf Schuljahre

Nachfolgend werden die Ergebnisse der fünften Prüfungskomponente aus dem Jahr 2022 mit denen der vier vorherigen Abiturjahrgänge verglichen. In Abbildung 13 sind die Ergebnisse für die besondere Lernleistung nach Fächern<sup>15</sup> dargestellt. Die hier auftretenden stärkeren Schwankungen sind auf geringere Teilnehmer\*innenzahlen zurückzuführen. Die Ergebnisse der Präsentationsprüfung werden in gleicher Weise in Abbildung 14 veranschaulicht und zeigen geringere Schwankungen in der durchschnittlichen Abiturleistung.

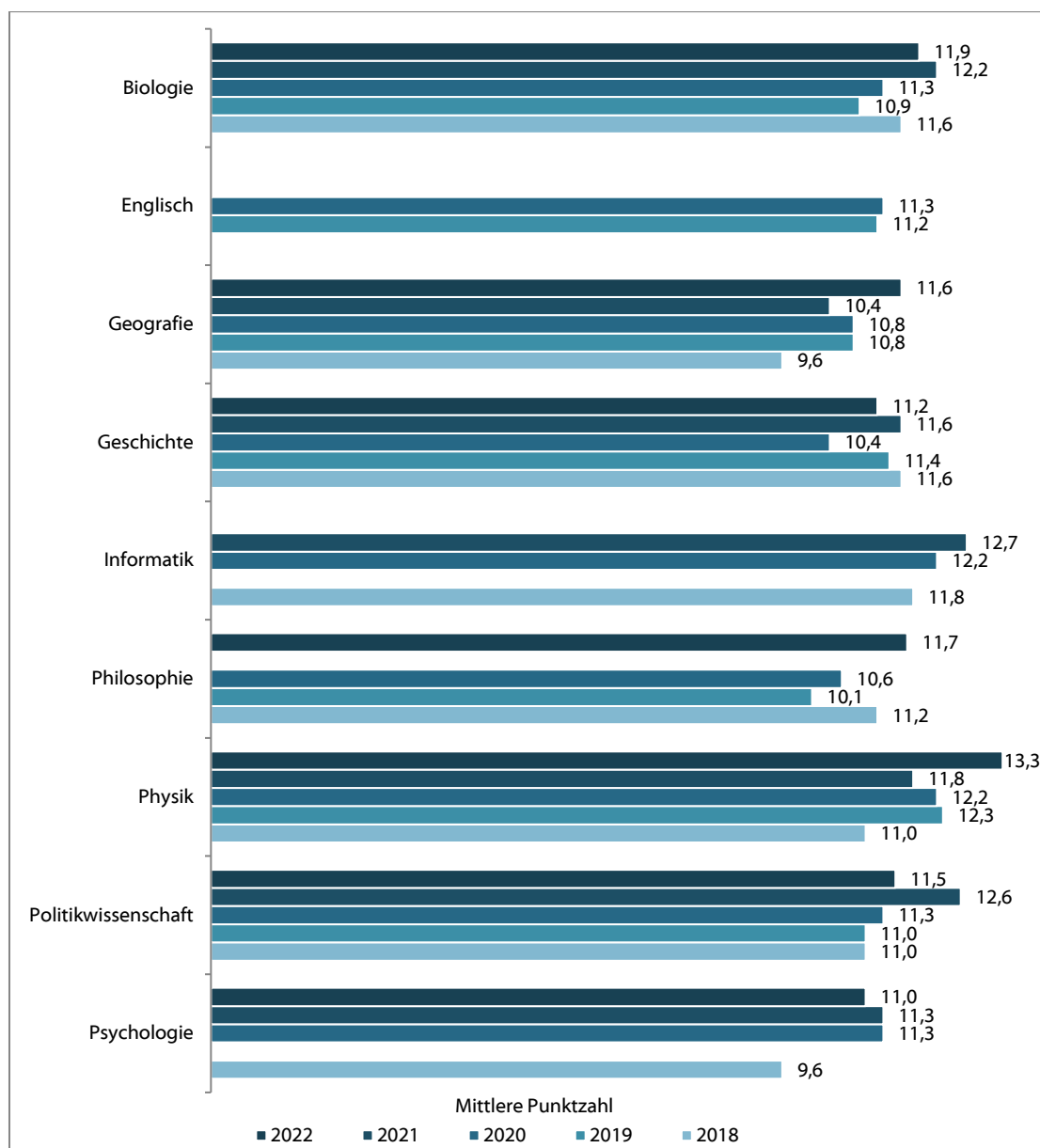


Abbildung 13: Vergleich der Prüfungsergebnisse für die meistgewählten Referenzfächer der besonderen Lernleistung in den letzten fünf Abiturjahrgängen in alphabetischer Reihenfolge. Abgebildet sind die mittleren Prüfungsergebnisse auf der Skala von 0 bis 15 Punkten.

<sup>15</sup> Für Fächer, die nicht in jedem Jahr zu den häufigsten gehörten (z. B. Englisch) können teilweise keine Vergleichswerte aus den Vorjahren bzw. aus diesem Jahr rekonstruiert werden.

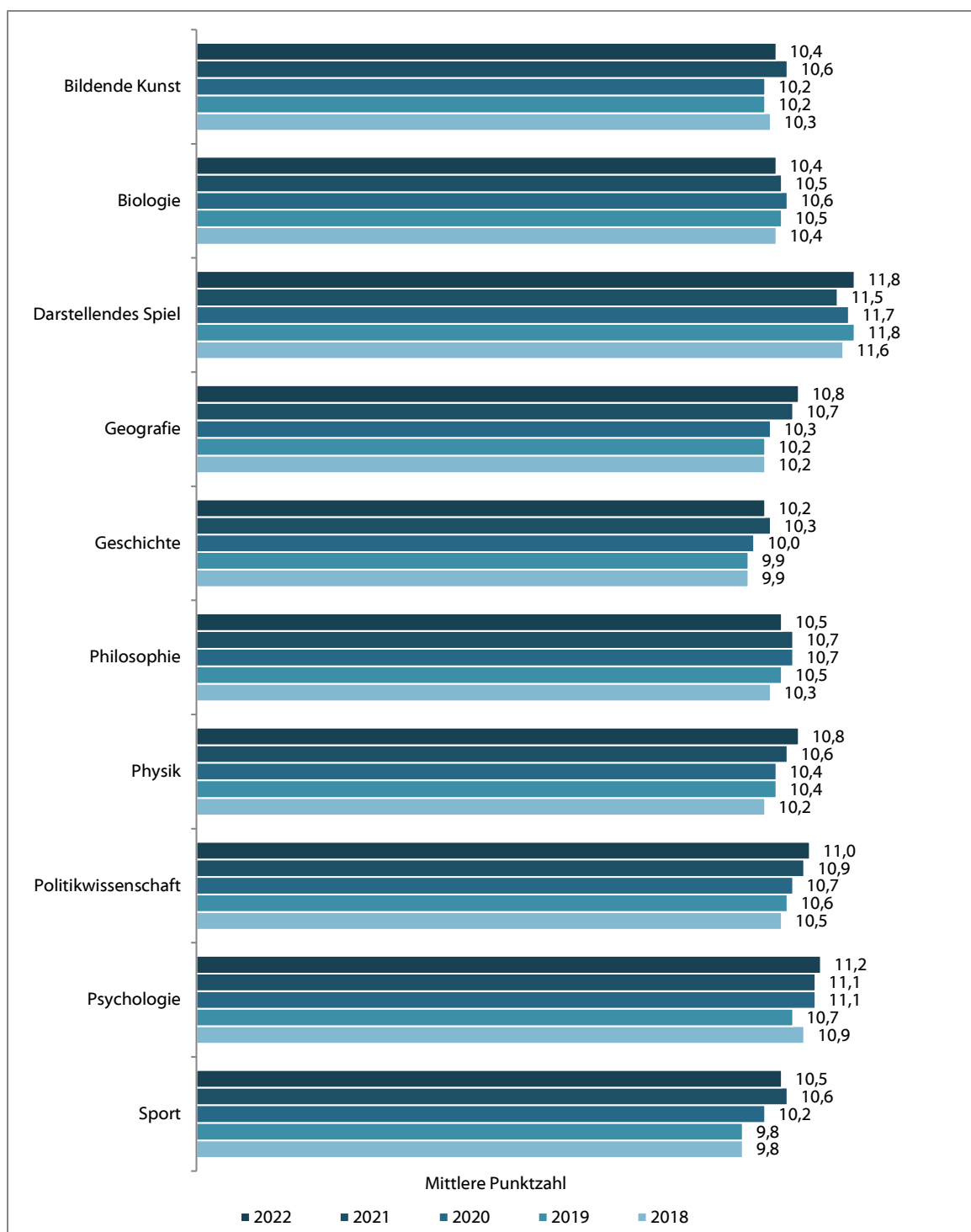


Abbildung 14: Vergleich der Prüfungsergebnisse für die meistgewählten Referenzfächer der Präsentationsprüfung in den letzten fünf Abiturjahrgängen in alphabetischer Reihenfolge. Abgebildet sind die mittleren Prüfungsergebnisse auf der Skala von 0 bis 15 Punkten.

Der Leistungsvergleich für die besondere Lernleistung nach Schularten der öffentlichen Schulen über die Jahre ist in Abbildung 15 dargestellt.<sup>16</sup> Zu beachten sind die geringen Fallzahlen, die eine Interpretation nur bedingt zulassen.

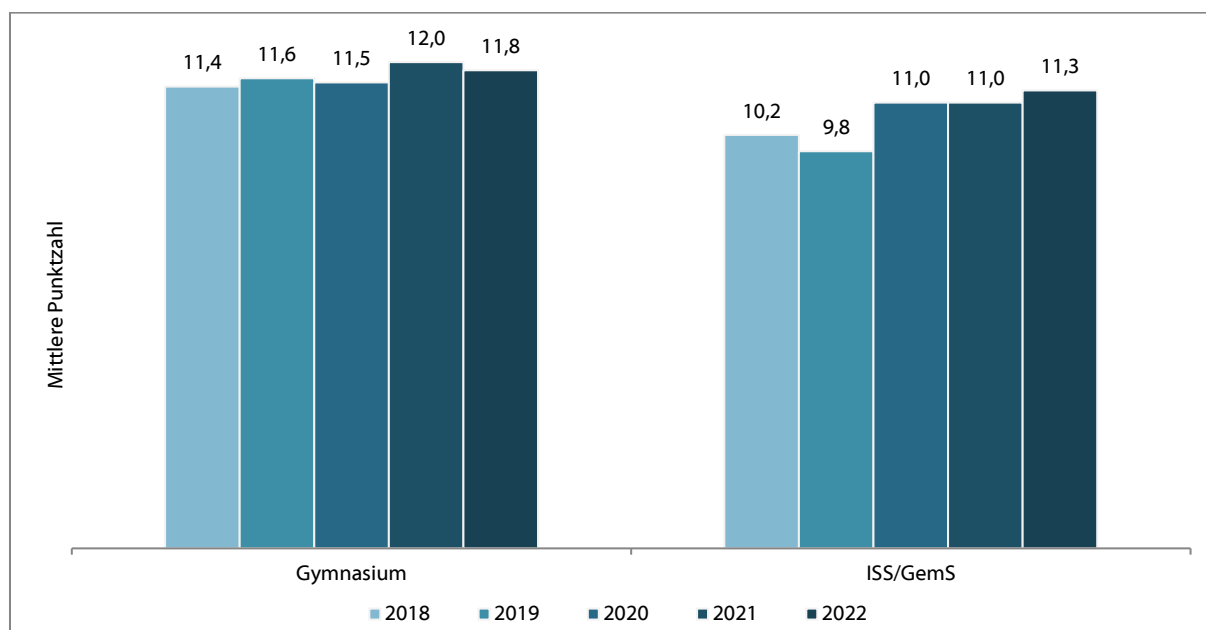


Abbildung 15: Vergleich der Prüfungsergebnisse der besonderen Lernleistung nach Schulart in den letzten fünf Abiturjahrgängen. Abgebildet sind die mittleren Prüfungsergebnisse auf der Skala von 0 bis 15 Punkten.

Für die Präsentationsprüfung (vgl. Abbildung 16) zeigen sich stabile durchschnittliche Prüfungsergebnisse mit einer leichten positiven Tendenz an Gymnasien.

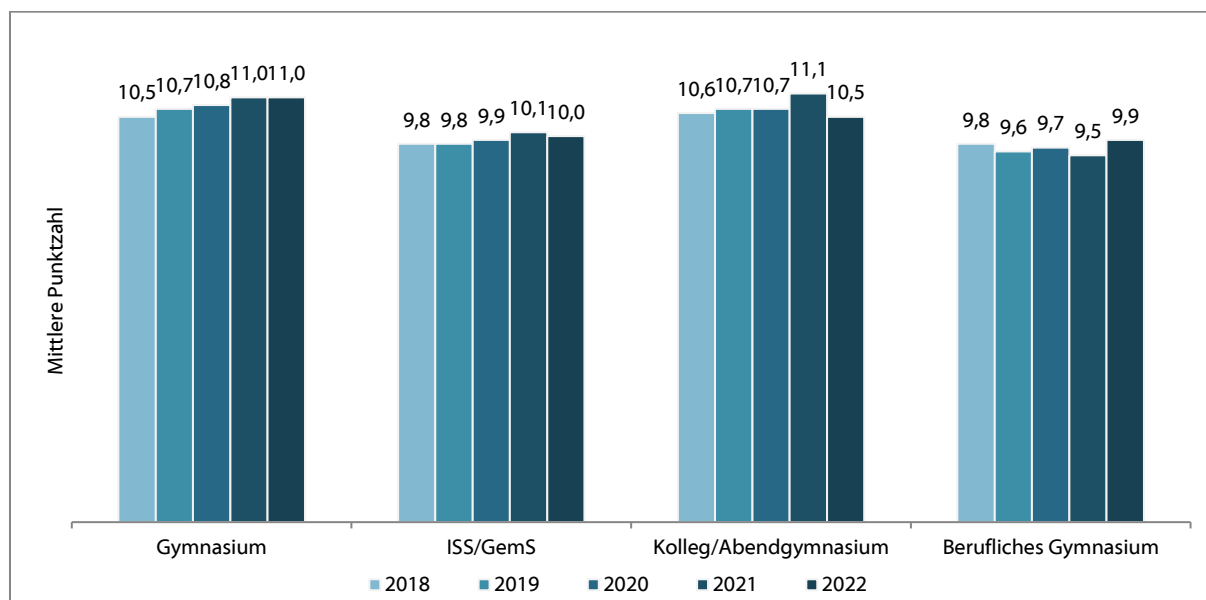


Abbildung 16: Vergleich der Prüfungsergebnisse der Präsentationsprüfung nach Schulart in den letzten fünf Abiturjahrgängen. Abgebildet sind die mittleren Prüfungsergebnisse auf der Skala von 0 bis 15 Punkten.

<sup>16</sup> Da im Jahr 2021 an Kollegs/Abendgymnasien und Beruflichen Gymnasien weniger als 21 Schüler\*innen eine besondere Lernleistung erbrachten und bei allen sinnlichen leistungsbezogenen Darstellungen jene Fälle nicht abgebildet werden, deren Anzahl (*N*) unter 21 Schüler\*innen liegt, werden die Werte für diese Schulart nicht dargestellt.

Die Abbildungen 17 und 18 veranschaulichen die mittleren Punktwerte für die jeweilige Prüfungsart auf Bezirksebene im Zeitverlauf der letzten fünf Jahre.<sup>17</sup>

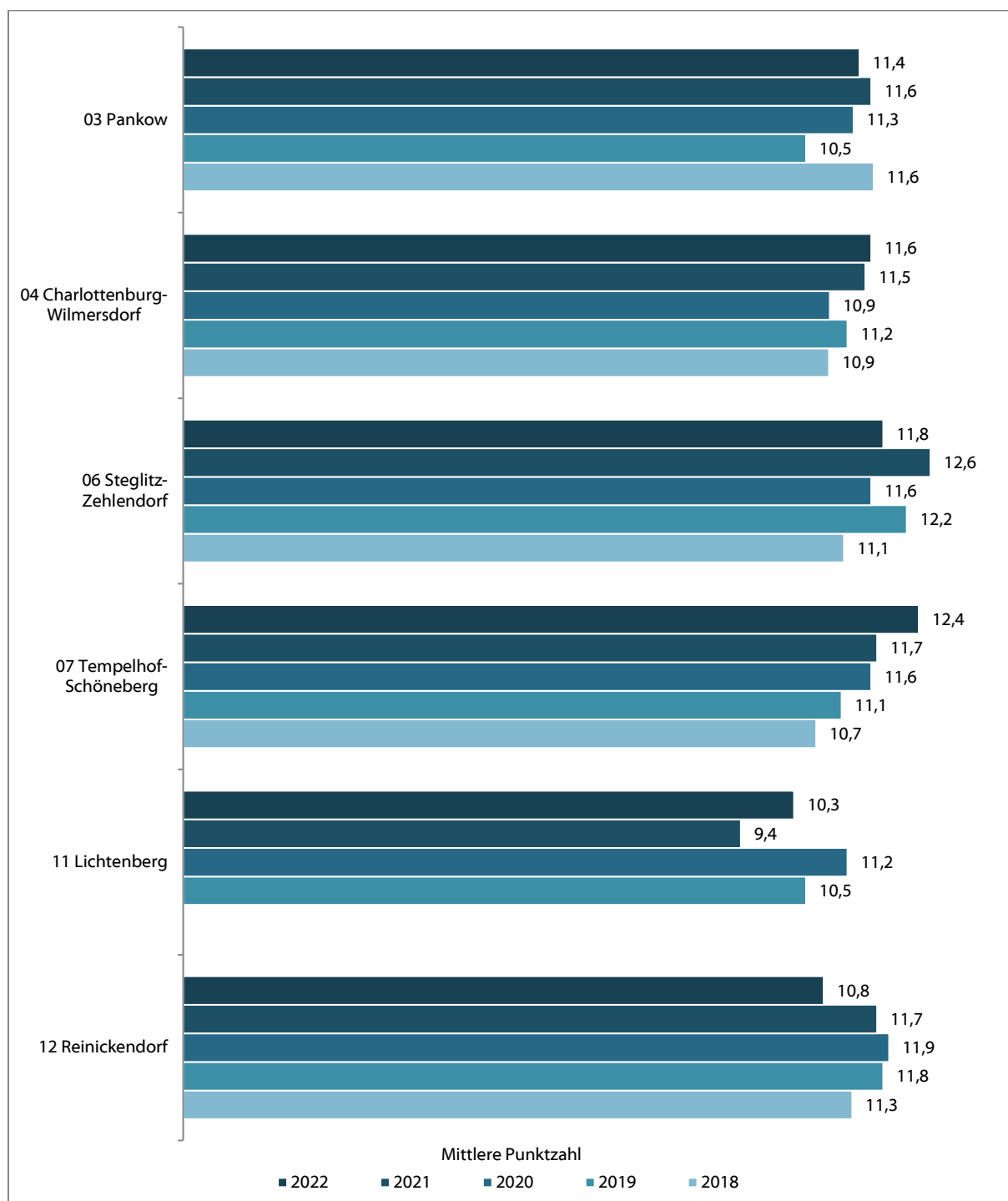


Abbildung 17: Vergleich der Prüfungsergebnisse der besonderen Lernleistung nach Bezirk in den letzten fünf Abiturjahrgängen. Abgebildet sind die mittleren Prüfungsergebnisse auf der Skala von 0 bis 15 Punkten, angeordnet nach Bezirksnummern.

<sup>17</sup> Die Bezirke Mitte, Friedrichshain-Kreuzberg, Spandau, Neukölln, Treptow-Köpenick und Marzahn-Hellersdorf werden in Abbildung 15 nicht dargestellt, da in diesem Jahr jeweils weniger als 21 Schüler\*innen in diesen Bezirken eine besondere Lernleistung erbracht haben und bei allen sinnlichen leistungsbezogenen Darstellungen jene Fälle nicht abgebildet werden, deren Anzahl (*N*) unter 21 Schüler\*innen liegt. Aus demselben Grund kann im Bezirk Lichtenberg für 2018 kein Vergleichswert abgebildet werden.

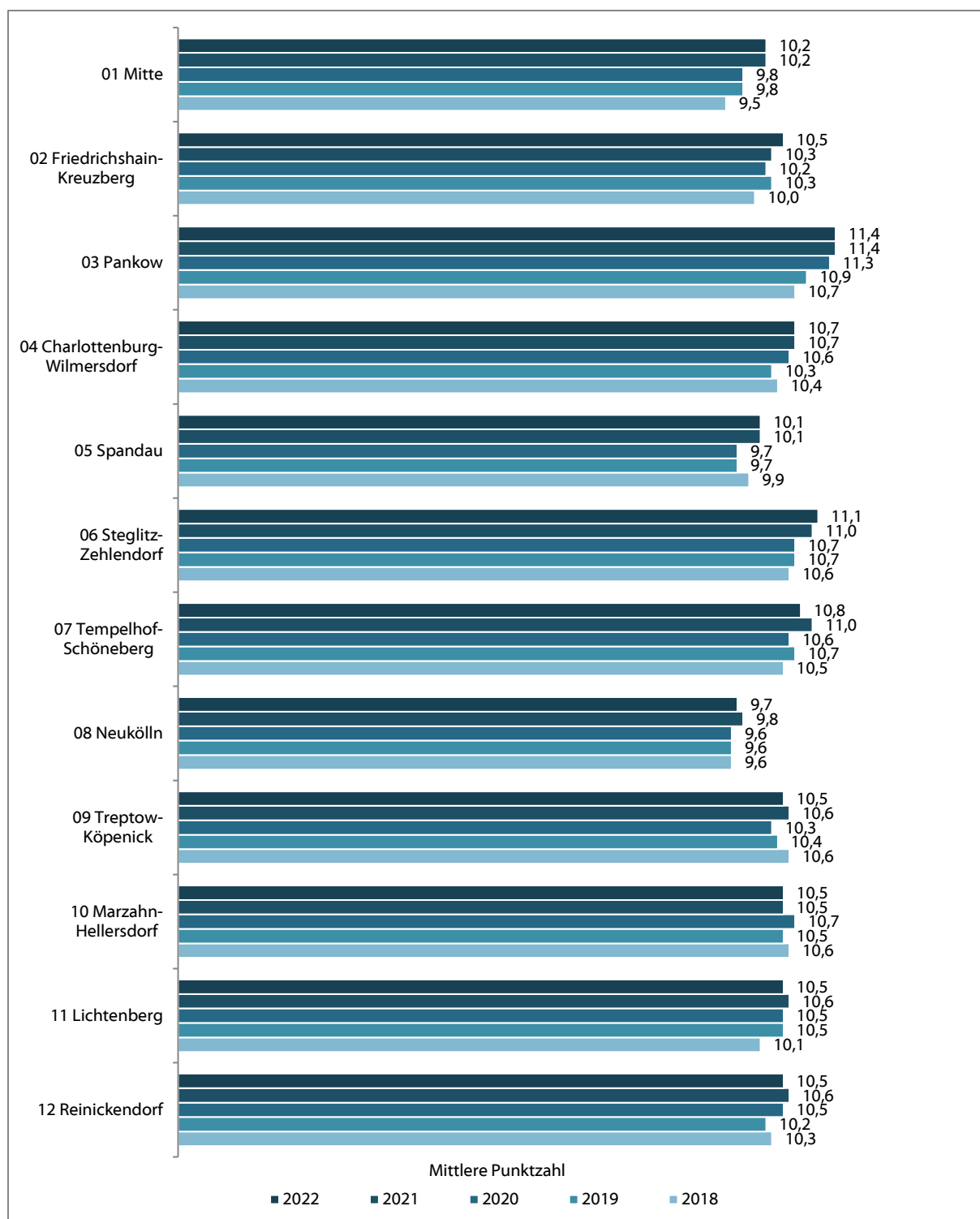


Abbildung 18: Vergleich der Prüfungsergebnisse der Präsentationsprüfung nach Bezirk in den letzten fünf Abiturjahrgängen. Abgebildet sind die mittleren Prüfungsergebnisse auf der Skala von 0 bis 15 Punkten, angeordnet nach Bezirksnummern.

## 7.7 Zusammenfassung der Ergebnisse der fünften Prüfungskomponente

In der fünften Prüfungskomponente dominierten in der Wahl des Referenzfachs 2022 die Fächer Geschichte, Biologie, Politikwissenschaft und Geografie. Dabei wählten fast doppelt so viele Abiturientinnen wie Abiturienten das Fach Biologie.

Die Punktzahl der fünften Prüfungskomponente liegt, gemittelt über beide Prüfungsvarianten an den öffentlichen Schulen, mit 10,7 Punkten äquivalent zum Vorjahr. Die besondere Lernleistung wurde mit 4% wie im Vorjahr deutlich seltener als Prüfungsform gewählt als die Präsentationsprüfung. Die Leistungen in den Präsentationsprüfungen sind im Durchschnitt vergleichbar mit dem letzten Jahr (10,6 Punkte). Abiturientinnen liegen im Schnitt um 0,8 Punkte besser und Schüler\*innen mit deutscher Herkunfts- und Familiensprache um 1,1 Punkte.



## 8 Anhang

Im vorliegenden Bericht werden die nachstehenden Abkürzungen benutzt:

<i>N</i>	Anzahl der in die Berechnungen einbezogenen Prüflinge
<i>MW</i>	Mittelwert
<i>SD</i>	Standardabweichung. Die Standardabweichung ist ein sogenanntes Streuungsmaß, das Auskunft darüber gibt, wie homogen oder heterogen die Verteilung der Prüfungsergebnisse ist.
Min	minimale Ausprägung
Max	maximale Ausprägung
m	Männlich
w	Weiblich
dH	deutsche Herkunfts- <i>und</i> Familiensprache
ndH	nichtdeutsche Herkunfts- <i>und/oder</i> Familiensprache
ISS/GemS	Integrierte Sekundarschulen inklusive Gemeinschaftsschulen

Die Fächerangaben werden folgendermaßen abgekürzt:

BI	Biologie
BWL/VWL	Betriebs- und Volkswirtschaftslehre
CH	Chemie
DE	Deutsch
E	Englisch
ELT	Elektrotechnik
ERN	Ernährung
F	Französisch
G	Altgriechisch
GE	Geschichte
GEO	Geografie
GMT	Gestaltungs- und Medientechnik
GST	Gestaltung
GSU	Gesundheit
I	Italienisch
IN	Informatik
INT	Informationstechnik
KU	Bildende Kunst
L	Latein
MA	Mathematik
MU	Musik
NG	Neugriechisch
PAE	Pädagogik
PH	Physik
PHI	Philosophie
PSY	Psychologie
PW	Politikwissenschaft
R	Russisch

RE	Recht
REW	Rechnungswesen und Controlling
S	Spanisch
SP	Sport
SW	Sozialwissenschaften
T	Türkisch
WW	Wirtschaftswissenschaft

Aufschlüsselung Notenpunkte in Note:

Notenpunkte	Note	Notendefinition
0	6	ungenügend
1	5-	
2	5	mangelhaft
3	5+	
4	4-	
5	4	ausreichend
6	4+	
7	3-	
8	3	befriedigend
9	3+	
10	2-	
11	2	gut
12	2+	
13	1-	
14	1	sehr gut
15	1+	

Tabelle A 1: Durchschnittliche Prüfungsergebnisse in den Leistungskursfächern (öffentliche Schulen)

Fach	N	MW	SD	Mittlere Punktzahl nach Geschlecht		Mittlere Punktzahl nach Herkunftsfamiliensprache	
				w	m	dH	ndH
Englisch	5.428	10,0	2,7	10,4	9,5	10,2	9,3
Biologie	3.677	8,8	3,2	9,0	8,5	9,1	7,6
Bildende Kunst	2.563	10,1	2,7	10,3	9,3	10,5	9,1
Deutsch	2.557	8,6	3,3	8,9	8,0	8,9	7,4
Mathematik	2.475	8,2	4,2	7,9	8,3	8,6	6,7
Geografie	1.714	8,9	2,9	8,9	8,8	9,1	7,9
Geschichte	1.508	9,2	3,2	9,5	8,9	9,4	8,2
Politikwissenschaft	1.199	9,2	3,2	9,7	8,8	9,5	8,1
Physik	1.185	9,1	4,0	8,5	9,2	9,6	6,7
Chemie	1.040	9,1	3,4	9,3	9,0	9,6	7,7
Musik	494	10,9	2,9	11,0	10,7	11,0	9,7
Französisch	351	11,4	2,4	11,7	10,3	11,5	10,9
Informatik	330	10,5	3,6	10,3	10,5	10,6	9,5
Spanisch	286	10,9	2,6	11,2	10,3	11,1	10,5
Latein	231	11,2	3,0	11,4	10,9	11,2	10,9
Sport	150	10,7	2,1	11,4	10,2	-	-
Betriebs- und Volkswirtschaftslehre	132	7,3	3,5	7,2	7,4	7,4	6,9
Psychologie	123	9,8	3,2	10,3	8,6	-	-
Wirtschaftswissenschaft	120	9,7	3,2	9,9	9,5	-	-
Gestaltungs- und Medientechnik	119	10,6	2,7	11,6	9,5	-	-
Philosophie	83	10,6	2,7	11,0	9,7	-	-
Gesundheit	67	9,0	3,4	-	-	-	-
Pädagogik	63	8,9	3,1	-	-	-	-
Italienisch	56	12,9	1,8	12,8	13,0	12,3	13,6
Ernährung	44	9,0	2,9	8,9	9,1	-	-
Sozialwissenschaften	41	9,3	3,5	-	-	-	-
Altgriechisch	41	11,5	3,2	-	-	-	-
Russisch	40	12,1	2,4	-	-	-	-
Gestaltung	39	10,6	2,4	-	-	-	-
Architektur	36	10,8	2,0	-	-	-	-
Türkisch	33	10,9	2,4	-	-	-	-
Recht	30	8,0	2,8	-	-	-	-
Portugiesisch	27	11,2	2,0	-	-	-	-
Gesamt	26.399	9,4	3,3	9,7	9,0	9,6	8,4

Tabelle A 2: Häufigkeiten der Prüfungsergebnisse in den Leistungskursfächern (öffentliche Schulen)

Punkte	ARC		BI		BWL/VWL		CH		DE		E		ERN		F	
	N	%	N	%	N	%	N	%	N	%	N	%	N	%	N	%
0	-	-	6	0,2	-	-	3	0,3	1	0,0	1	0,0	-	-	-	-
1	-	-	25	0,7	9	6,8	8	0,8	7	0,3	1	0,0	-	-	-	-
2	-	-	57	1,6	6	4,5	14	1,3	34	1,3	6	0,1	-	-	-	-
3	-	-	117	3,2	4	3,0	33	3,2	105	4,1	31	0,6	1	2,3	1	0,3
4	-	-	138	3,8	4	3,0	27	2,6	117	4,6	54	1,0	2	4,5	2	0,6
5	-	-	291	7,9	19	14,4	94	9,0	287	11,2	214	3,9	3	6,8	6	1,7
6	-	-	316	8,6	17	12,9	89	8,6	254	9,9	324	6,0	2	4,5	9	2,6
7	3	8,3	353	9,6	8	6,1	82	7,9	244	9,5	451	8,3	7	15,9	11	3,1
8	2	5,6	385	10,5	19	14,4	94	9,0	209	8,2	566	10,4	4	9,1	15	4,3
9	5	13,9	364	9,9	8	6,1	90	8,7	221	8,6	620	11,4	5	11,4	21	6,0
10	3	8,3	411	11,2	13	9,8	104	10,0	276	10,8	686	12,6	5	11,4	53	15,1
11	8	22,2	368	10,0	9	6,8	106	10,2	212	8,3	644	11,9	4	9,1	47	13,4
12	10	27,8	301	8,2	4	3,0	79	7,6	195	7,6	627	11,6	7	15,9	53	15,1
13	2	5,6	273	7,4	8	6,1	105	10,1	188	7,4	656	12,1	2	4,5	62	17,7
14	2	5,6	171	4,7	2	1,5	76	7,3	125	4,9	406	7,5	2	4,5	50	14,2
15	1	2,8	101	2,7	2	1,5	36	3,5	82	3,2	141	2,6	-	-	21	6,0
Ge- samt	36	100	3.677	100	132	100	1.040	100	2.557	100	5.428	100	44	100	351	100

Punkte	G		GE		GEO		GMT		GST		GSU		I		IN	
	N	%	N	%	N	%	N	%	N	%	N	%	N	%	N	%
0	-	-	1	0,1	1	0,1	1	0,8	-	-	1	1,5	-	-	-	-
1	-	-	5	0,3	-	-	-	-	-	-	-	-	-	-	1	0,3
2	-	-	17	1,1	6	0,4	-	-	-	-	-	-	-	-	7	2,1
3	1	2,4	40	2,7	32	1,9	-	-	-	-	2	3,0	-	-	8	2,4
4	1	2,4	42	2,8	41	2,4	-	-	1	2,6	3	4,5	-	-	6	1,8
5	1	2,4	126	8,4	142	8,3	1	0,8	-	-	4	6,0	-	-	15	4,5
6	1	2,4	117	7,8	178	10,4	7	5,9	1	2,6	7	10,4	-	-	19	5,8
7	-	-	137	9,1	198	11,6	8	6,7	2	5,1	4	6,0	-	-	19	5,8
8	5	12,2	153	10,1	201	11,7	6	5,0	1	2,6	10	14,9	1	1,8	23	7,0
9	2	4,9	153	10,1	194	11,3	20	16,8	8	20,5	7	10,4	2	3,6	23	7,0
10	-	-	155	10,3	214	12,5	17	14,3	4	10,3	8	11,9	3	5,4	29	8,8
11	5	12,2	146	9,7	166	9,7	10	8,4	9	23,1	3	4,5	7	12,5	25	7,6
12	5	12,2	132	8,8	127	7,4	17	14,3	6	15,4	6	9,0	6	10,7	26	7,9
13	6	14,6	149	9,9	117	6,8	11	9,2	3	7,7	2	3,0	12	21,4	47	14,2
14	8	19,5	71	4,7	69	4,0	17	14,3	2	5,1	8	11,9	13	23,2	43	13,0
15	6	14,6	64	4,2	28	1,6	4	3,4	2	5,1	2	3,0	12	21,4	39	11,8
Ge- samt	41	100	1.508	100	1.714	100	119	100	39	100	67	100	56	100	330	100

Tabelle A 2 (Fortsetzung): Häufigkeiten der Prüfungsergebnisse in den Leistungskursfächern (öffentliche Schulen)

Punkte	KU		L		MA		MU		PAE		PH		PHI		POR	
	N	%	N	%	N	%	N	%	N	%	N	%	N	%	N	%
0	-	-	-	-	72	2,9	-	-	-	-	19	1,6	-	-	-	-
1	1	0,0	-	-	107	4,3	-	-	1	1,6	21	1,8	-	-	-	-
2	3	0,1	-	-	119	4,8	-	-	1	1,6	35	3,0	-	-	-	-
3	18	0,7	4	1,7	136	5,5	2	0,4	3	4,8	47	4,0	1	1,2	-	-
4	40	1,6	3	1,3	128	5,2	5	1,0	1	1,6	45	3,8	2	2,4	-	-
5	92	3,6	7	3,0	176	7,1	14	2,8	1	1,6	92	7,8	2	2,4	1	3,7
6	135	5,3	6	2,6	153	6,2	25	5,1	5	7,9	83	7,0	1	1,2	-	-
7	184	7,2	10	4,3	163	6,6	28	5,7	8	12,7	86	7,3	4	4,8	-	-
8	241	9,4	9	3,9	189	7,6	45	9,1	8	12,7	92	7,8	8	9,6	-	-
9	303	11,8	20	8,7	161	6,5	36	7,3	7	11,1	99	8,4	9	10,8	5	18,5
10	344	13,4	31	13,4	216	8,7	44	8,9	8	12,7	92	7,8	9	10,8	3	11,1
11	318	12,4	22	9,5	190	7,7	71	14,4	7	11,1	100	8,4	11	13,3	4	14,8
12	307	12,0	23	10,0	210	8,5	52	10,5	5	7,9	80	6,8	13	15,7	5	18,5
13	341	13,3	34	14,7	180	7,3	65	13,2	4	6,3	94	7,9	14	16,9	7	25,9
14	177	6,9	31	13,4	149	6,0	53	10,7	3	4,8	75	6,3	3	3,6	2	7,4
15	59	2,3	31	13,4	126	5,1	54	10,9	1	1,6	125	10,5	6	7,2	-	-
Ge-samt	2.563	100	231	100	2.475	100	494	100	63	100	1.185	100	83	100	27	100

Punkte	PSY		PW		R		RE		S		SP		SW		T	
	N	%	N	%	N	%	N	%	N	%	N	%	N	%	N	%
0	-	-	-	-	-	-	-	-	-	-	-	-	-	-	-	-
1	-	-	5	0,4	-	-	-	-	-	-	-	-	-	-	-	-
2	1	0,8	7	0,6	-	-	1	3,3	-	-	-	-	1	2,4	-	-
3	2	1,6	35	2,9	-	-	1	3,3	-	-	-	-	2	4,9	-	-
4	-	-	52	4,3	-	-	-	-	4	1,4	-	-	3	7,3	-	-
5	10	8,1	81	6,8	-	-	3	10,0	7	2,4	-	-	2	4,9	1	3,0
6	14	11,4	89	7,4	-	-	5	16,7	6	2,1	5	3,3	2	4,9	1	3,0
7	10	8	121	10,1	2	5,0	5	16,7	19	6,6	2	1,3	2	4,9	1	3,0
8	7	6	127	10,6	2	5,0	2	6,7	14	4,9	20	13,3	3	7,3	-	-
9	10	8	116	9,7	2	5,0	2	6,7	25	8,7	22	14,7	3	7,3	4	12,1
10	11	9	145	12,1	5	12,5	4	13,3	39	13,6	17	11,3	6	14,6	8	24,2
11	7	6	94	7,8	3	7,5	5	16,7	38	13,3	24	16,0	3	7,3	5	15,2
12	13	11	94	7,8	8	20,0	1	3,3	38	13,3	27	18,0	5	12,2	5	15,2
13	27	22	108	9,0	4	10,0	-	-	50	17,5	18	12,0	7	17,1	3	9,1
14	8	7	79	6,6	6	15,0	1	3,3	34	11,9	12	8,0	1	2,4	2	6,1
15	3	2	46	3,8	8	20,0	-	-	12	4,2	3	2,0	1	2,4	3	9,1
Ge-samt	123	100	1.199	100	40	100	30	100	286	100	150	100	41	100	33	100

Tabelle A 2 (Fortsetzung): Häufigkeiten der Prüfungsergebnisse in den Leistungskursfächern (öffentliche Schulen)

Punkte	WW	
	N	%
0	1	0,8
1	-	-
2	-	-
3	1	0,8
4	1	0,8
5	8	6,7
6	9	7,5
7	15	13
8	11	9
9	9	8
10	17	14
11	9	8
12	8	7
13	16	13
14	7	6
15	8	7
Ge- samt	120	100

Tabelle A 3: Differenz zwischen Abiturprüfungs- und Vorleistungen in den Leistungskursfächern (öffentliche Schulen)

Fach	<i>N</i>	Mittlere Differenz	<i>SD</i>	Minimum	Maximum
Englisch	5.428	-0,4	1,5	-8,5	+5,0
Biologie	3.677	-1,1	1,9	-11,5	+6,8
Bildende Kunst	2.563	-0,8	1,8	-8,8	+5,3
Deutsch	2.557	-1,1	2,0	-10,0	+4,8
Mathematik	2.475	-2,2	2,4	-12,0	+7,3
Geografie	1.714	-0,9	1,8	-8,8	+4,8
Geschichte	1.508	-0,8	2,0	-8,0	+5,5
Politikwissenschaft	1.199	-1,0	1,9	-7,5	+5,3
Physik	1.185	-1,4	2,5	-9,5	+5,8
Chemie	1.040	-1,3	1,9	-10,3	+4,5
Musik	494	-0,7	1,8	-7,3	+8,3
Französisch	351	-0,1	1,2	-4,3	+3,5
Informatik	330	-1,2	2,0	-8,0	+4,3
Spanisch	286	-0,2	1,5	-8,5	+4,5
Latein	231	-0,4	1,6	-6,3	+3,0
Sport	150	-1,1	1,2	-4,0	+1,8
Betriebs- und Volkswirtschaftslehre	132	-1,9	2,3	-7,8	+3,8
Psychologie	123	-0,8	2,0	-7,3	+3,8
Wirtschaftswissenschaft	120	-1,0	2,2	-9,5	+3,5
Gestaltungs- und Medientechnik	119	-0,4	2,1	-12,0	+3,5
Philosophie	83	-0,5	1,8	-6,3	+4,0
Gesundheit	67	-1,4	2,5	-9,3	+3,8
Pädagogik	63	-0,9	2,1	-6,8	+3,0
Italienisch	56	+0,6	1,5	-2,8	+4,3
Ernährung	44	-0,9	2,1	-5,0	+3,5
Sozialwissenschaften	41	-1,1	1,7	-4,8	+2,3
Altgriechisch	41	-0,3	1,5	-4,8	+3,0
Russisch	40	-0,3	0,8	-2,3	+1,8
Gestaltung	39	-0,2	1,7	-6,3	+2,5
Architektur	36	-0,5	1,6	-4,0	+3,8
Türkisch	33	+0,0	1,3	-2,5	+2,8
Recht	30	-1,6	1,7	-6,8	+0,8
Portugiesisch	27	+0,8	1,1	-2,5	+2,8
Belegte Leistungskursprüfungen insgesamt	26.399	-1,0	2,0	-12,0	+8,3

Tabelle A 4: Durchschnittliche Prüfungsergebnisse in den Fächern der schriftlichen Grundkursprüfung (öffentliche Schulen)

Fach	N	MW	SD	Mittlere Punktzahl nach Geschlecht		Mittlere Punktzahl nach Herkunfts-/ Familiensprache	
				w	m	dH	ndH
Deutsch	4.267	8,4	3,1	8,8	7,8	8,7	7,2
Mathematik	2.868	6,4	4,1	6,6	6,3	6,8	4,6
Englisch	2.264	8,9	2,9	8,9	8,8	9,1	8,1
Geschichte	705	8,9	3,2	9,1	8,5	9,2	8,0
Biologie	648	8,4	3,3	8,6	8,0	8,8	7,3
Geografie	575	8,6	3,0	8,7	8,6	9,0	7,4
Politikwissenschaft	482	9,0	3,3	9,3	8,6	9,4	7,8
Physik	331	9,5	4,4	9,0	9,7	9,8	8,3
Bildende Kunst	145	9,7	2,7	9,9	9,3	10,2	8,8
Philosophie	143	10,3	3,0	10,4	10,0	10,9	8,4
Chemie	141	8,2	3,9	8,5	8,0	8,6	6,5
Latein	110	10,3	3,3	10,8	9,7	-	-
Französisch	100	11,0	2,8	11,4	10,4	-	-
Spanisch	68	10,4	3,1	10,5	10,1	-	-
Betriebs- und Volkswirtschaftslehre	68	7,9	3,0	7,7	8,1	-	-
Informatik	60	10,9	3,3	-	-	-	-
Psychologie	36	9,0	2,9	-	-	-	-
Musik	30	11,4	2,7	-	-	-	-
Altgriechisch	25	9,0	3,4	-	-	-	-
Wirtschaftswissenschaft	21	11,0	2,9	-	-	-	-
<b>Gesamt</b>	<b>13.199</b>	<b>8,3</b>	<b>3,5</b>	<b>8,5</b>	<b>7,9</b>	<b>8,6</b>	<b>7,1</b>



Tabelle A 5: Differenz zwischen Abiturprüfungs- und Vorleistungen in den schriftlich geprüften Grundkursfächern (öffentliche Schulen)

Fach	<i>N</i>	Mittlere Differenz	<i>SD</i>	Minimum	Maximum
Deutsch	4.267	-1,1	2,1	-9,2	+6,0
Mathematik	2.868	-3,9	2,6	-13,0	+5,8
Englisch	2.264	-0,9	1,7	-10,0	+5,5
Geschichte	705	-1,3	2,1	-8,0	+5,0
Biologie	648	-1,6	2,2	-9,0	+6,0
Geografie	575	-1,2	2,0	-8,2	+4,5
Politikwissenschaft	482	-1,4	2,2	-8,7	+4,8
Physik	331	-1,9	2,8	-11,5	+5,3
Bildende Kunst	145	-1,4	2,0	-7,0	+3,8
Philosophie	143	-1,1	2,2	-8,0	+2,8
Chemie	141	-2,5	2,4	-9,7	+2,8
Latein	110	-0,6	1,9	-6,0	+4,5
Französisch	100	-0,6	1,6	-4,0	+4,3
Spanisch	68	-1,1	1,8	-9,5	+3,3
Betriebs- und Volkswirtschaftslehre	68	-1,6	2,1	-6,2	+5,0
Informatik	60	-1,1	1,9	-6,7	+2,3
Psychologie	36	-1,8	1,9	-5,2	+1,8
Musik	30	-1,2	1,8	-6,2	+1,5
Altgriechisch	25	-1,1	2,6	-7,7	+1,8
Wirtschaftswissenschaft	21	-0,7	2,1	-4,5	+2,3
Belegte Grundkursprüfungen insgesamt	13.199	-1,7	2,5	-13,0	+6,0

Tabelle A 6: Häufigkeiten der Prüfungsergebnisse in der schriftlichen Grundkursprüfung (öffentliche Schulen)

Punkte	BI		BWL/VWL		CH		DE		E		F		G		GE	
	N	%	N	%	N	%	N	%	N	%	N	%	N	%	N	%
0	4	0,6	-	-	1	0,7	1	0,0	1	0,0	-	-	-	-	-	-
1	9	1,4	-	-	5	3,5	9	0,2	2	0,1	-	-	-	-	7	1,0
2	17	2,6	-	-	10	7,1	46	1,1	10	0,4	-	-	-	-	7	1,0
3	23	3,5	4	5,9	8	5,7	151	3,5	37	1,6	1	1,0	2	8,0	20	2,8
4	28	4,3	6	8,8	3	2,1	188	4,4	66	2,9	1	1,0	2	8,0	31	4,4
5	43	6,6	4	5,9	13	9,2	466	10,9	188	8,3	2	2,0	-	-	55	7,8
6	61	9,4	12	17,6	9	6,4	435	10,2	196	8,7	2	2,0	2	8,0	49	7,0
7	68	10,5	6	8,8	5	3,5	516	12,1	268	11,8	8	8,0	2	8,0	83	11,8
8	67	10,3	8	11,8	9	6,4	434	10,2	280	12,4	7	7,0	-	-	86	12,2
9	70	10,8	7	10,3	17	12,1	412	9,7	274	12,1	10	10,0	5	20,0	52	7,4
10	75	11,6	7	10,3	17	12,1	448	10,5	270	11,9	9	9,0	4	16,0	81	11,5
11	58	9,0	6	8,8	16	11,3	354	8,3	198	8,7	10	10,0	2	8,0	67	9,5
12	50	7,7	3	4,4	7	5,0	318	7,5	187	8,3	8	8,0	2	8,0	54	7,7
13	33	5,1	3	4,4	11	7,8	259	6,1	169	7,5	22	22,0	2	8,0	57	8,1
14	30	4,6	-	-	7	5,0	152	3,6	87	3,8	17	17,0	1	4,0	41	5,8
15	12	1,9	2	2,9	3	2,1	78	1,8	31	1,4	3	3,0	1	4,0	15	2,1
Ge-samt	648	100	68	100	141	100	4.267	100	2.264	100	100	100	25	100	705	100

Punkte	GEO		IN		KU		L		MA		MU		PH		PHI	
	N	%	N	%	N	%	N	%	N	%	N	%	N	%	N	%
0	1	0,2	-	-	-	-	-	-	191	6,7	-	-	6	1,8	-	-
1	2	0,3	1	1,7	-	-	-	-	189	6,6	-	-	13	3,9	-	-
2	7	1,2	-	-	-	-	-	-	230	8,0	-	-	7	2,1	1	0,7
3	11	1,9	1	1,7	1	0,7	3	2,7	254	8,9	-	-	15	4,5	1	0,7
4	22	3,8	-	-	4	2,8	5	4,5	205	7,1	-	-	13	3,9	1	0,7
5	52	9,0	3	5,0	9	6,2	7	6,4	224	7,8	-	-	21	6,3	7	4,9
6	52	9,0	3	5,0	4	2,8	5	4,5	215	7,5	3	10,0	17	5,1	11	7,7
7	72	12,5	-	-	11	7,6	3	2,7	199	6,9	-	-	18	5,4	7	4,9
8	62	10,8	4	6,7	18	12,4	5	4,5	225	7,8	3	10,0	21	6,3	17	11,9
9	68	11,8	7	11,7	16	11,0	10	9,1	181	6,3	-	-	16	4,8	7	4,9
10	73	12,7	4	6,7	17	11,7	13	11,8	202	7,0	4	13,3	20	6,0	15	10,5
11	48	8,3	6	10,0	27	18,6	13	11,8	142	5,0	2	6,7	29	8,8	20	14,0
12	36	6,3	7	11,7	14	9,7	11	10,0	158	5,5	7	23,3	22	6,6	21	14,7
13	35	6,1	12	20,0	17	11,7	15	13,6	123	4,3	3	10,0	32	9,7	11	7,7
14	21	3,7	5	8,3	4	2,8	17	15,5	83	2,9	5	16,7	42	12,7	17	11,9
15	13	2,3	7	11,7	3	2,1	3	2,7	47	1,6	3	10,0	39	11,8	7	4,9
Ge-samt	575	100	60	100	145	100	110	100	2.868	100	30	100	331	100	143	100

Tabelle A 6 (Fortsetzung): Häufigkeiten der Prüfungsergebnisse in der schriftlichen Grundkursprüfung (öffentliche Schulen)

Punkte	PSY		PW		S		WW	
	N	%	N	%	N	%	N	%
0	-	-	1	0,2	1	1,5	-	-
1	-	-	1	0,2	-	-	-	-
2	-	-	7	1,5	-	-	-	-
3	1	2,8	13	2,7	2	2,9	-	-
4	2	5,6	17	3,5	1	1,5	-	-
5	1	2,8	50	10,4	3	4,4	1	4,8
6	3	8,3	39	8,1	2	2,9	1	4,8
7	4	11,1	49	10,2	2	2,9	-	-
8	6	16,7	40	8,3	5	7,4	3	14,3
9	1	2,8	30	6,2	5	7,4	2	9,5
10	8	22,2	60	12,4	3	4,4	1	4,8
11	3	8,3	52	10,8	15	22,1	3	14,3
12	2	5,6	46	9,5	13	19,1	2	9,5
13	3	8,3	31	6,4	8	11,8	3	14,3
14	2	5,6	35	7,3	6	8,8	4	19,0
15	-	-	11	2,3	2	2,9	1	4,8
Ge- samt	36	100	482	100	68	100	21	100

Tabelle A 7: Durchschnittliche Prüfungsergebnisse in den Fächern der mündlichen Grundkursprüfung (öffentliche Schulen)

Fach	N	MW	SD	Mittlere Punktzahl nach Geschlecht		Mittlere Punktzahl nach Herkunfts-/ Familiensprache	
				w	m	dH	ndH
Deutsch	2.184	9,0	3,5	9,6	8,4	9,4	7,9
Mathematik	2.181	8,6	4,1	8,8	8,3	8,9	7,9
Englisch	1.919	9,7	3,4	9,7	9,8	9,9	8,8
Geschichte	1.175	9,1	3,8	9,1	9,2	9,5	7,8
Biologie	1.174	8,9	3,8	9,1	8,6	9,3	7,5
Geografie	1.020	8,7	3,6	8,6	8,9	9,0	7,6
Politikwissenschaft	740	9,5	3,7	9,5	9,5	9,9	7,9
Sport	601	10,4	2,4	10,7	10,3	10,6	9,7
Philosophie	386	10,4	3,3	10,5	10,1	10,5	9,5
Bildende Kunst	338	10,4	3,0	10,7	9,7	10,9	9,4
Physik	299	8,2	4,1	9,0	7,8	8,3	7,8
Chemie	257	8,5	4,3	8,9	8,0	8,6	8,1
Spanisch	154	10,1	3,9	9,9	10,4	10,4	9,4
Musik	123	10,9	3,2	11,0	10,7	11,3	9,6
Psychologie	93	10,2	3,5	10,7	9,2	-	-
Informatik	88	10,9	3,5	-	-	-	-
Französisch	80	11,3	3,7	11,0	12,0	-	-
Darstellendes Spiel	71	12,0	2,5	12,5	11,1	-	-
Latein	69	10,6	4,1	10,6	10,5	-	-
Betriebs- und Volkswirtschaftslehre	44	8,2	3,7	-	-	-	-
Wirtschaftswissenschaft	42	10,3	3,4	-	-	-	-
Sozialwissenschaften	39	11,3	3,3	-	-	-	-
Medizininformatik	30	12,3	2,9	-	-	-	-
Russisch	22	12,8	2,3	-	-	-	-
<b>Gesamt</b>	<b>13.199</b>	<b>9,3</b>	<b>3,7</b>	<b>9,4</b>	<b>9,1</b>	<b>9,6</b>	<b>8,3</b>

Tabelle A 8: Differenzen zwischen Abiturprüfungs- und den Vorleistungen für die mündlich geprüften Grundkursfächer (öffentliche Schulen)

Fach	<i>N</i>	Mittlere Differenz	<i>SD</i>	Minimum	Maximum
Deutsch	2.184	-0,5	2,6	-14,8	+7,5
Mathematik	2.181	-1,3	2,9	-11,0	+8,0
Englisch	1.919	-0,4	2,3	-8,3	+7,3
Geschichte	1.175	-0,9	2,9	-10,8	+7,5
Biologie	1.174	-0,7	2,9	-10,8	+7,8
Geografie	1.020	-1,2	2,7	-10,0	+7,0
Politikwissenschaft	740	-0,6	2,7	-9,8	+7,8
Sport	601	-2,3	2,0	-13,5	+4,3
Philosophie	386	-0,5	2,8	-9,0	+6,0
Bildende Kunst	338	-0,9	2,4	-8,0	+4,8
Physik	299	-1,6	3,1	-9,5	+5,5
Chemie	257	-1,7	2,8	-10,3	+4,5
Spanisch	154	-2,0	2,9	-11,3	+3,5
Musik	123	-0,8	2,2	-9,3	+3,8
Psychologie	93	-0,6	2,6	-11,3	+5,8
Informatik	88	-0,4	2,7	-10,0	+4,3
Französisch	80	-0,5	2,7	-12,8	+4,3
Darstellendes Spiel	71	-0,1	1,9	-4,5	+5,0
Latein	69	-1,2	3,1	-10,0	+5,5
Betriebs- und Volkswirtschaftslehre	44	-0,8	3,3	-7,3	+5,3
Wirtschaftswissenschaft	42	-0,8	2,3	-7,0	+2,8
Sozialwissenschaften	39	-0,0	2,3	-5,3	+4,3
Medizininformatik	30	+1,0	1,9	-3,8	+4,5
Russisch	22	+0,3	2,4	-6,3	+2,3
Belegte Grundkursprüfungen insgesamt	13.199	-0,9	2,7	-14,8	+8,0

Tabelle A 9: Häufigkeiten der Prüfungsergebnisse in der fünften Prüfungskomponente nach Prüfungsart (öffentliche Schulen)

Punkte	besondere Lernleistung		Präsentationsprüfung	
	<i>N</i>	%	<i>N</i>	%
0	1	0,2	17	0,1
1	1	0,2	15	0,1
2	2	0,4	65	0,5
3	5	1,0	196	1,5
4	3	0,6	243	1,9
5	13	2,6	567	4,5
6	13	2,6	615	4,8
7	23	4,6	815	6,4
8	28	5,6	886	7,0
9	33	6,5	903	7,1
10	32	6,3	1.291	10,2
11	46	9,1	1.256	9,9
12	48	9,5	1.172	9,2
13	61	12,1	1.632	12,9
14	92	18,3	1.509	11,9
15	103	20,4	1.513	11,9
Gesamt	504	100	12.695	100

Tabelle A 10: Durchschnittliche Prüfungsergebnisse in der Präsentationsprüfung aller Fächer (öffentliche Schulen)

Fach	<i>N</i>	<i>MW</i>	<i>SD</i>	Mittlere Punktzahl nach Geschlecht		Mittlere Punktzahl nach Herkunfts-/ Familiensprache	
				w	m	dH	ndH
Geschichte	2.930	10,2	3,4	10,7	9,7	10,5	9,6
Biologie	2.133	10,4	3,3	10,8	9,8	10,8	9,5
Politikwissenschaft	1.414	11,0	3,2	11,5	10,6	11,2	10,2
Geografie	1.331	10,8	3,2	10,9	10,6	11,0	9,7
Sport	842	10,5	3,3	11,5	10,0	10,7	9,4
Physik	572	10,8	3,4	11,4	10,5	11,1	10,0
Psychologie	544	11,2	3,0	11,5	10,0	11,3	10,3
Philosophie	540	10,5	3,3	10,7	10,2	10,7	9,7
Darstellendes Spiel	489	11,8	2,9	12,1	11,1	12,0	11,1
Bildende Kunst	437	10,4	3,2	10,8	9,6	10,6	9,8
Chemie	343	10,5	3,5	10,7	10,3	10,8	9,4
Informatik	249	11,1	3,4	11,0	11,1	11,4	9,7
Musik	228	11,0	3,5	11,3	10,7	11,1	10,7
Latein	88	10,2	3,8	11,5	8,8	-	-
Wirtschaftswissenschaft	83	10,7	3,2	11,3	10,3	-	-
Sozialwissenschaften	73	11,9	2,6	12,3	11,6	-	-
Betriebs- und Volkswirtschaftslehre	70	9,7	3,3	9,1	10,3	-	-
Deutsch	67	11,2	3,1	11,2	11,1	-	-
Altgriechisch	52	10,1	3,3	10,1	10,0	-	-
Englisch	34	11,3	3,3	-	-	-	-
Pädagogik	27	10,8	2,9	-	-	-	-
Biotechnologie	23	10,3	3,4	-	-	-	-
Präsentationsprüfungen insgesamt	12.695	10,6	3,3	11,0	10,2	10,9	9,8

Tabelle A 11: Differenzen zwischen Abiturprüfungs- und Vorleistungen für die meistgewählten Referenzfächer der Präsentationsprüfung (öffentliche Schulen)

Fach	<i>N</i>	Mittlere Differenz	<i>SD</i>	Minimum	Maximum
Geschichte	2.930	+0,5	2,8	-9,8	+9,0
Biologie	2.133	+0,9	2,7	-9,0	+9,3
Politikwissenschaft	1.414	+0,6	2,6	-10,3	+7,3
Geografie	1.331	+0,7	2,6	-10,3	+7,5
Sport	842	-1,6	3,0	-11,0	+7,0
Physik	572	+1,1	3,0	-10,3	+8,8
Psychologie	544	+0,2	2,4	-7,0	+7,5
Philosophie	540	-0,1	2,5	-9,3	+7,0
Darstellendes Spiel	489	-0,5	2,5	-8,5	+4,8
Bildende Kunst	437	-0,8	2,7	-9,8	+6,5
Chemie	343	+0,7	2,8	-7,5	+8,5
Informatik	249	-0,5	2,6	-9,0	+5,8
Musik	228	-0,4	2,8	-10,3	+5,8
Latein	88	+0,0	2,9	-9,5	+5,3
Wirtschaftswissenschaft	83	+0,2	2,6	-9,8	+6,3
Sozialwissenschaften	73	+0,7	2,2	-3,5	+6,5
Betriebs- und Volkswirtschaftslehre	70	+0,1	3,1	-7,8	+7,3
Deutsch	67	+1,1	2,6	-5,5	+8,0
Altgriechisch	52	+0,4	2,5	-5,5	+6,0
Englisch	34	+0,5	2,6	-5,5	+6,0
Pädagogik	27	-0,3	2,6	-7,0	+3,8
Biotechnologie	23	+0,7	2,4	-5,5	+5,3
Gesamt	12.695	0,3	2,8	-11,0	+9,3





Institut für Schulqualität der Länder Berlin und Brandenburg e.V.  
[www.isq-bb.de](http://www.isq-bb.de)

