



Institut für Schulqualität der Länder
Berlin und Brandenburg e.V.



Abitur Berlin 2023

Ergebnisbericht



Daja Preuße

Inhalt

1	Einleitung	1
2	Datengrundlage	1
3	Allgemeine Auswertungen	3
4	Ergebnisse der Leistungskursprüfungen	5
4.1	Fächerwahl	5
4.2	Prüfungsergebnisse in den Fächern	8
4.3	Abiturprüfung und Leistungen in den Kurshalbjahren	9
4.4	Prüfungsergebnisse nach Schulart.....	10
4.5	Prüfungsergebnisse nach Bezirk	11
4.6	Vergleich der Prüfungsergebnisse der letzten fünf Schuljahre	13
4.7	Zusammenfassung der Ergebnisse in den Leistungskursfächern	17
5	Ergebnisse im dritten Prüfungsfach (schriftliche Prüfung)	18
5.1	Fächerwahl	18
5.2	Prüfungsergebnisse in den Fächern	20
5.3	Abiturprüfung und Leistungen in den Kurshalbjahren	21
5.4	Prüfungsergebnisse nach Schulart.....	22
5.5	Prüfungsergebnisse nach Bezirk	23
5.6	Vergleich der Prüfungsergebnisse der letzten fünf Schuljahre	25
5.7	Zusammenfassung der Ergebnisse im dritten Prüfungsfach	28
6	Ergebnisse im vierten Prüfungsfach (mündliche Prüfung)	29
6.1	Fächerwahl	29
6.2	Prüfungsergebnisse in den Fächern	31
6.3	Abiturprüfung und Leistungen in den Kurshalbjahren	32
6.4	Prüfungsergebnisse nach Schulart.....	32
6.5	Prüfungsergebnisse nach Bezirk	33
6.6	Vergleich der Prüfungsergebnisse der letzten fünf Schuljahre	35
6.7	Zusammenfassung der Ergebnisse im vierten Prüfungsfach.....	38
7	Ergebnisse der fünften Prüfungskomponente	39
7.1	Fächerwahl	39
7.2	Prüfungsergebnisse in der fünften Prüfungskomponente	41
7.3	Abiturprüfung und Leistungen in den Kurshalbjahren	44
7.4	Prüfungsergebnisse nach Schulart.....	45
7.5	Prüfungsergebnisse nach Bezirk	46
7.6	Vergleich der Prüfungsergebnisse der letzten fünf Schuljahre	47
7.7	Zusammenfassung der Ergebnisse der fünften Prüfungskomponente.....	52
8	Anhang	53
	Tabelle A 1: Durchschnittliche Prüfungsergebnisse in den Leistungskursfächern (öffentliche Schulen)	56

Tabelle A 2: Häufigkeiten der Prüfungsergebnisse in den Leistungskursfächern (öffentliche Schulen)	57
Tabelle A 3: Differenz zwischen Abiturprüfungs- und Vorleistungen in den Leistungskursfächern (öffentliche Schulen)	60
Tabelle A 4: Durchschnittliche Prüfungsergebnisse in den Fächern der schriftlichen Grundkursprüfung (öffentliche Schulen)	61
Tabelle A 5: Differenz zwischen Abiturprüfungs- und Vorleistungen in den schriftlich geprüften Grundkursfächern (öffentliche Schulen)	62
Tabelle A 6: Häufigkeiten der Prüfungsergebnisse in der schriftlichen Grundkursprüfung (öffentliche Schulen)	63
Tabelle A 7: Durchschnittliche Prüfungsergebnisse in den Fächern der mündlichen Grundkursprüfung (öffentliche Schulen)	65
Tabelle A 8: Differenzen zwischen Abiturprüfungs- und den Vorleistungen für die mündlich geprüften Grundkursfächer (öffentliche Schulen)	66
Tabelle A 9: Häufigkeiten der Prüfungsergebnisse in der fünften Prüfungskomponente nach Prüfungsart (öffentliche Schulen)	67
Tabelle A 10: Durchschnittliche Prüfungsergebnisse in der Präsentationsprüfung aller Fächer (öffentliche Schulen)	68
Tabelle A 11: Differenzen zwischen Abiturprüfungs- und Vorleistungen für die meistgewählten Referenzfächer der Präsentationsprüfung (öffentliche Schulen)	69

1 Einleitung

Seit einigen Jahren werden in den Berliner Schulen zentral vorgegebene Abiturprüfungen in den Fächern Mathematik und Deutsch sowie den angebotenen Fremdsprachen absolviert, weiterhin in den Fächern Biologie, Chemie und Physik sowie Geografie und Geschichte. Gemeinsame zentrale Abiturprüfungen in Berlin und Brandenburg fanden in den Fächern Mathematik, Deutsch, Englisch und Französisch statt.

Im vorliegenden Ergebnisbericht werden die von der Senatsverwaltung für Bildung, Jugend und Familie (SenBJF) in Auftrag gegebenen Auswertungen zum Abitur für das Schuljahr 2022/23 für Berliner Schüler*innen dargestellt. Dabei werden die Leistungen der Prüflinge in den jeweiligen Prüfungsfächern (den beiden Leistungskursen und den als 3. schriftliches und 4. mündliches Prüfungsfach gewählten Grundkursen) sowie der fünften Prüfungskomponente differenziert nach Fächern, Schularten und Bezirken beschrieben und fachbezogen mit den jeweiligen Vorleistungen in den Kurshalbjahren verglichen.

2 Datengrundlage

Der zugrundeliegende Datensatz für die Auswertung der Prüfungsergebnisse ist das Resultat der elektronischen Erfassung der Abiturdaten durch die SenBJF. Für das Schuljahr 2022/23 liegen zum Stichtag 30.08.2023 Daten von 14.800¹ Abiturient*innen vor (2021/22: 14.418). Folgende Merkmale in Bezug auf die Abiturient*innen sowie die Abiturprüfung wurden dabei unter anderem erhoben: Alter, Geschlecht, Herkunftssprache, Familiensprache, Befreiung von der Zuzahlung zu Lernmitteln, Schuleintrittsjahr, Abiturzulassung, Abiturrücktritt, Abitur bestanden/nicht bestanden, gewählte Prüfungsfächer sowie fünfte Prüfungskomponente, Fremdsprachenbelegung sowie die jeweilige Leistung in der Abiturprüfung und die zugehörige Vorleistung in den vorangegangenen Kurshalbjahren und darüber hinaus die Zuordnung zu Schulart und Bezirk.

Bei den Angaben zur Fächerwahl in den jeweiligen Prüfungen ist zu beachten, dass die Fächerwahl voneinander abhängig ist. Beispielsweise muss sich unter den Prüfungsfächern und der fünften Prüfungskomponente aus jedem der drei folgenden Aufgabenfelder mindestens ein Fach befinden: sprachlich-literarisch-künstlerisches Aufgabenfeld (Aufgabenfeld I), gesellschaftswissenschaftliches Aufgabenfeld (Aufgabenfeld II), mathematisch-naturwissenschaftlich-technisches Aufgabenfeld (Aufgabenfeld III). So ist es z. B. nicht möglich, dass Abiturient*innen ausschließlich mathematisch-naturwissenschaftliche Fächer oder ausschließlich Fremdsprachen als

¹ Davon 13.607 Schüler*innen an öffentlichen Schulen und 1.193 Schüler*innen an Schulen in freier Trägerschaft. Diese Angabe umfasst die gesamte Datengrundlage, auch Schüler*innen, die folgenlos zurückgetreten sind und daher aus den folgenden Berechnungen ausgeschlossen wurden (vgl. Kapitel 3).

Prüfungsfächer wählen. In diesem Schuljahr wurde das Fach Versorgungstechnik (VT) neu eingefügt in die Erfassung der Abiturdaten. In den Auswertungen kann es leider aufgrund der geringen Fallzahlen ($N < 21$) nicht berichtet werden.

In den Unterkapiteln 4.3, 5.3, 6.3 sowie 7.3 werden unter anderem die Vorleistungen, also die durchschnittlichen Notenpunkte der einbezogenen Kurse der vorangegangenen vier Kurshalbjahre, mit denen der Abiturprüfung verglichen. Bei dem Vergleich der Werte ist zu beachten, dass diese Leistungen unter unterschiedlichen Bedingungen erbracht wurden. In den Kurshalbjahren setzen sich die Notenpunkte aus dem Verhältnis von Klausurleistungen und den Leistungen des Allgemeinen Teils zusammen. In letzteren fließen neben den mündlichen Leistungen auch schriftliche Leistungsüberprüfungen ein. Die Abiturprüfungen erfolgen für das erste, zweite und dritte Prüfungsfach schriftlich. Zudem deckt die Abiturprüfung nicht alle Themenbereiche der vorangegangenen Kurshalbjahre ab.

Anmerkung zur Darstellung der Ergebnisse:

Im Allgemeinen gilt, dass bei allen sensiblen leistungsbezogenen Darstellungen jene Fälle nicht abgebildet werden, deren Anzahl (N) unter 21 Schüler*innen liegt. In die Berechnungen zu statistischen Maßen der gesamten Erhebung gehen diese Fälle allerdings ein. Daher kann es zu geringen Abweichungen zwischen den jeweils tabellarisch aufgelisteten und den als Gesamtzahl angegebenen Fallzahlen kommen. Außerdem ist zu beachten, dass gegebenenfalls nicht bei allen Schüler*innen zu jeder Variable Angaben vorliegen, was in einzelnen Berechnungen mit Untergruppen ebenfalls zu Differenzen führen kann.²

Schüler*innen nichtdeutscher Herkunfts- *und/oder* Familiensprache werden wie in den Vorjahren mit ndH abgekürzt, Schüler*innen mit deutscher Herkunfts- *und* Familiensprache mit dH.

Des Weiteren werden in den spezifischen Berechnungen, wie bereits in den vergangenen Jahren, nur die öffentlichen Schulen in den Darstellungen berücksichtigt. Da die elektronische Datenerfassung der Schulen in freier Trägerschaft auf freiwilliger Basis erfolgt, handelt es sich hierbei um eine selektive Gruppe, hinter der sich verschiedene Schularten verbergen. Demnach ist ein Vergleich der Ergebnisse mit denen anderer Schularten aktuell nicht möglich.

² Aufgrund unterschiedlicher Stichtage der Datenlieferung ergeben sich geringfügige Diskrepanzen zwischen den Fallzahlen im vorliegenden Abschlussbericht (Stand: 30.08.2023) und der bereits veröffentlichten Schnellauswertung (Stand: 04.07.2023).

3 Allgemeine Auswertungen

In den Bericht zum Schuljahr 2022/23 fließen Daten von 13.599 Abiturient*innen aus öffentlichen Schulen und 1.191 Abiturient*innen aus Schulen in freier Trägerschaft ein.³ Die im Bericht vorgenommenen Vergleiche zwischen den Schularten beziehen sich auf Gymnasien, Integrierte Sekundarschulen inklusive der Gemeinschaftsschulen (ISS/GemS), Kollegs/Abendgymnasien und Berufliche Gymnasien (vgl. Tabellen 1 und 2). In Tabelle 1 und Abbildung 1 sind zudem die 1.191 Schüler*innen aus Schulen in freier Trägerschaft abgebildet, die in den weiteren Berechnungen nicht enthalten sind.

Tabelle 1: Bestehensquoten, mittlere Gesamtpunktzahl und Abiturnotendurchschnitt nach Schulart

Schulart	Gesamt	Bestanden		Durchschnittliche Gesamtpunktzahl und Abiturnotendurchschnitt der bestandenen Abiturprüfungen	
	N	N	%*		
Gymnasium	9.002	8.762	97,3	614	2,2
ISS/GemS	3.374	3.142	93,1	569	2,5
Kolleg/Abendgymnasium	258	248	96,1	626	2,1
Berufliches Gymnasium	965	921	95,4	568	2,5
Berlin (öffentliche Schulen)	13.599	13.073	96,1	600	2,3
Schulen in freier Trägerschaft	1.191	1.171	98,3	641	2,1
Gesamt	14.790	14.244	96,3	603	2,3

*Die Prozentangaben beziehen sich auf den Anteil der Prüflinge je Schulart bzw. an Schulen in freier Trägerschaft.

Der Vergleich der Prüfungsleistungen der letzten fünf Jahre in Notenpunkten (vgl. Abbildung 1) zeigt relativ konstante Leistungen mit leicht steigender Tendenz.⁴

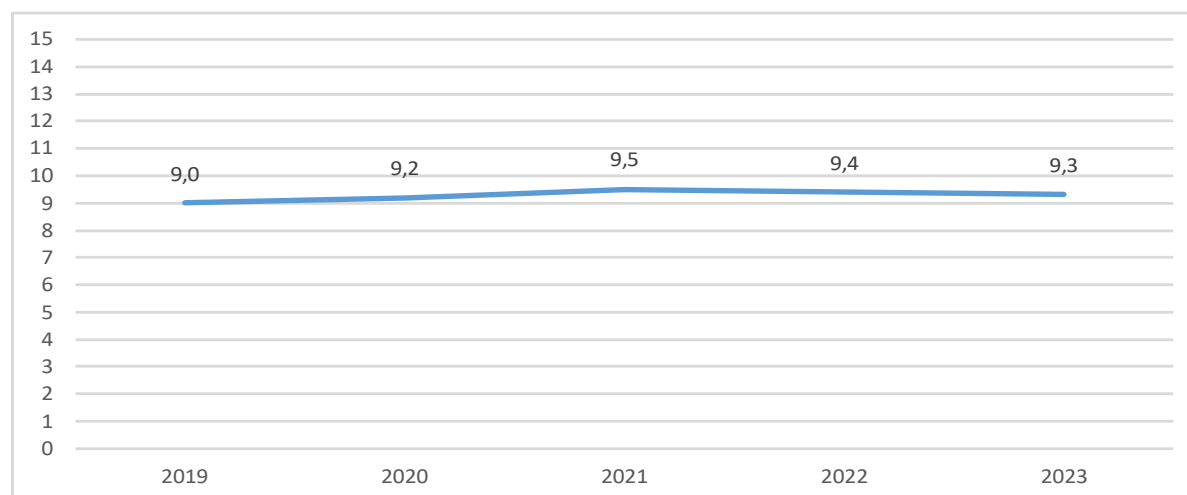


Abbildung 1: Vergleich der durchschnittlichen Prüfungsleistung der letzten fünf Jahre auf der Skala zwischen 0 und 15 Punkten.

³ Die in diesem Kapitel angegebenen Fallzahlen beziehen sich auf alle Schüler*innen, auch auf jene, die nicht zur Abiturprüfung zugelassen wurden oder von der Prüfung zurückgetreten sind, sofern die Nichtzulassung bzw. der Rücktritt als Nichtbestehen der Abiturprüfung gewertet wurden. Ausgeschlossen wurden jedoch die Schüler*innen, die folgenlos von der Abiturprüfung zurückgetreten sind.

⁴ In die dargestellten Punktwerte fließen die Noten der schriftlichen Leistungskursprüfungen und des dritten Prüfungsfachs sowie des vierten Prüfungsfachs und der fünften Prüfungskomponente zu jeweils gleichen Teilen ein, die Vorleistungen und die zusätzlichen mündlichen Prüfungen hingegen nicht.

Das Durchschnittsalter der Abiturient*innen zum Zeitpunkt der Abiturprüfungen betrug 18 Jahre⁵ (vgl. Tabelle 2).

Tabelle 2: Durchschnittliches Alter der Prüflinge nach Schulart (öffentliche Schulen)

Schulart	N	%	Median	SD	Minimum	Maximum
Gymnasium	9.002	66,2	18	0,7	16	22
ISS/GemS	3.374	24,8	19	0,8	17	23
Kolleg/Abendgymnasium	258	1,9	26	5,8	21	57
Berufliches Gymnasium	965	7,1	19	1,1	18	27
Gesamt	13.599	100	18	1,8	16	57

Neben dem Alter wurden das Geschlecht sowie die Herkunfts-/Familiensprache⁶ der Abiturient*innen erfasst. Hinsichtlich der Bestehensquoten und Abiturnotendurchschnitte erreichen Abiturientinnen tendenziell bessere Ergebnisse (vgl. Tabelle 3). Dies gilt ebenso für Schüler*innen deutscher Herkunfts- *und* Familiensprache. Insgesamt konnte in diesem Jahr an 650 Schüler*innen (4,7 %) ein Notendurchschnitt von 1,0 und 1,1 vergeben werden. Dies sind 72 Schüler*innen oder 0,8 Prozentpunkte weniger als im Vorjahr 2021/22.

Tabelle 3: Bestehensquoten und Abiturnotendurchschnitt nach Geschlecht und Herkunfts-/Familiensprache (öffentliche Schulen)

	Prüflinge	bestandene Prüfungen	Notendurchschnitt	nicht bestandene Prüfungen		1,0		1,1	
		absolut		absolut	in %	absolut	in %	absolut	in %
Berlin	13.599	13.073	2,3	526	3,9	414	3,0	236	1,7
weiblich	7.071	6.857	2,2	214	3,0	255	3,6	141	2,0
männlich	6.528	6.216	2,4	312	4,8	159	2,4	95	1,5
dH	10.590	10.282	2,2	308	2,9	369	3,5	216	2,0
ndH	3.009	2.791	2,5	218	7,2	45	1,5	20	0,7

⁵ Als Durchschnittswert ist hier der Median angegeben. Die Spannweite des Alters der Abiturient*innen lag zwischen 16 und 57 Jahren. Bei der Angabe des durchschnittlichen Alters der Abiturient*innen ist der zweite Bildungsweg eingeschlossen.

⁶ Die Herkunfts-/Familiensprache wird in allen nachfolgenden Tabellen mit dH (deutsche Herkunfts- *und* Familiensprache) und ndH (nichtdeutsche Herkunfts- *und/oder* Familiensprache) abgekürzt.

4 Ergebnisse der Leistungskursprüfungen

Im folgenden Kapitel werden die Ergebnisse der Abiturprüfungen für die Leistungskursfächer ausgewiesen. Zunächst werden die für die Leistungskursprüfungen gewählten Fächer dargestellt (4.1). Daran anschließend sind die Prüfungsergebnisse nach Fächern aufgeschlüsselt (4.2). Es folgt ein Vergleich der Abitur- und der Vorleistung in den Kurshalbjahren (4.3). Darüber hinaus werden die Prüfungsergebnisse schulart- (4.4) und bezirksspezifisch (4.5) nachgezeichnet. Ein Vergleich der Prüfungsergebnisse mit den vorangegangenen vier Abiturjahrgängen (4.6) sowie eine Zusammenfassung (4.7) schließen das Kapitel ab.

Jede*r Schüler*in legt in zwei Leistungskursfächern eine Abiturprüfung ab. Schüler*innen, die vorab drei Kurse auf erhöhtem Niveau belegt haben, müssen sich im Abitur für zwei Fächer entscheiden, in denen sie die Prüfung absolvieren. In der folgenden Auswertung werden das erste und das zweite Leistungskursfach nicht unterschieden. Demnach werden die absoluten Zahlen bei dieser Auswertungsform addiert. Da die insgesamt 13.599 Prüflinge an den öffentlichen Schulen je zwei Leistungskursfächer wählten, beläuft sich die Gesamtzahl der abgelegten Leistungskursprüfungen auf etwas weniger als das Doppelte, genauer: 27.078. Die geringere Anzahl der Leistungskursprüfungen ist darauf zurückzuführen, dass von Schüler*innen, die ihr Abitur nach der ersten Prüfung (i.d.R. das dritte Prüfungsfach oder der ersten Leistungskursprüfung) abbrechen, nur Angaben zu den angetretenen Prüfungen vorliegen. Die in diesem Kapitel angegebenen Fallzahlen beziehen sich demnach immer auf Schüler*innen, die sowohl zur Abiturprüfung zugelassen wurden als auch diese angetreten haben. Von Schüler*innen, die entweder nicht zum Abitur zugelassen wurden oder nicht dazu angetreten sind, liegen keine Prüfungsergebnisse vor. Soweit nicht anders angegeben, liegen den folgenden Auswertungen die Ergebnisse aller Prüfungen zugrunde.

4.1 Fächerwahl

Tabelle 4 gibt eine Übersicht über die von den Schüler*innen in ihren Leistungskursprüfungen gewählten Fächer. Die Fächer Englisch und Biologie wurden im Schuljahr 2022/23, wie auch schon in den vergangenen Jahren, von den Schüler*innen mit Abstand am häufigsten gewählt. Im Unterschied zu dem Vorjahr 2021/22 wird das Fach Deutsch anstelle des Fachs Bildende Kunst am dritthäufigsten gewählt. Zusammen entfallen auf diese drei Fächer 44,8% der Prüfungen. Mit Ausnahme des Faches Biologie wählten mehr Schüler als Schülerinnen naturwissenschaftliche Leistungskursfächer und Mathematik, während mehr Schülerinnen als Schüler künstlerische und sprachliche Fächer belegten. Differenziert nach Herkunfts-/Familiensprache zeigen sich geringe Unterschiede in der Fächerwahl, am beliebtesten im Vergleich auf Seiten der Schüler*innen mit nichtdeutscher Herkunfts- und/oder Familiensprache sind wie im Vorjahr 2021/22 die Fächer Englisch (3,0% mehr) und Bildende Kunst (4,3% mehr).

Tabelle 4: Fächerwahl in den Leistungskursen (öffentliche Schulen)

Fach ⁷	N	Anteil des Faches in %	Anteil des Faches nach Geschlecht in %		Anteil des Faches nach Herkunft-/Familiensprache in %	
			w	m	dH	ndH
Englisch	5.678	21,0	23,0	18,8	20,3	23,3
Biologie	3.672	13,6	14,5	12,6	13,8	12,6
Deutsch	2.755	10,2	13,2	6,9	10,5	8,9
Bildende Kunst	2.576	9,5	14,6	4,0	8,6	12,9
Mathematik	2.563	9,5	5,9	13,3	9,3	10,0
Geografie	1.818	6,7	5,0	8,5	7,0	5,6
Geschichte	1.687	6,2	4,9	7,7	6,6	4,9
Politikwissenschaft	1.415	5,2	4,2	6,3	5,2	5,5
Physik	1.174	4,3	1,4	7,5	4,4	4,1
Chemie	882	3,3	2,8	3,8	3,3	3,0
Musik	408	1,5	1,6	1,4	1,7	0,8
Informatik	344	1,3	0,2	2,5	1,5	0,6
Französisch	311	1,1	1,5	0,8	1,1	1,4
Spanisch	242	0,9	1,2	0,6	0,9	0,9
Wirtschaftswissenschaft ⁸	160	0,6	0,4	0,8	-,*	-,*
Sport	151	0,6	0,5	0,6	-,*	-,*
Latein	140	0,5	0,6	0,4	0,6	0,4
Psychologie	131	0,5	0,7	0,3	-,*	-,*
Gestaltungs- und Medientechnik	123	0,5	0,4	0,5	-,*	-,*
Philosophie	100	0,4	0,4	0,3	-,*	-,*
Betriebs- und Volkswirtschaftslehre ⁸	96	0,4	0,3	0,4	0,3	0,7
Pädagogik	87	0,3	0,4	0,2	0,3	0,4
Gesundheit	73	0,3	-,*	-,*	-,*	-,*
Sozialwissenschaften	53	0,2	0,2	0,2	-	-
Italienisch	47	0,2	-,*	-,*	-,*	-,*
Russisch	38	0,1	-,*	-,*	-,*	-,*
Architektur	36	0,1	-,*	-,*	-,*	-,*
Recht	34	0,1	-,*	-,*	-,*	-,*
Türkisch	33	0,1	-,*	-,*	-,*	-,*
Ernährung	31	0,1	-,*	-,*	-,*	-,*
Gestaltung	28	0,1	-,*	-,*	-,*	-,*
Portugiesisch	24	0,1	-,*	-,*	-,*	-,*
Informationstechnik	23	0,1	-,*	-,*	-,*	-,*
Altgriechisch	21	0,1	-,*	-,*	-,*	-,*
Biologietechnik	18	0,1	-,*	-,*	-,*	-,*

⁷ Die aufgeführten Fächer sind nicht in jeder Schule wählbar.

⁸ Die Zahlen basieren auf Dateneingaben der Schulen. Bei der Interpretation der Daten ist zu beachten, dass für das Schuljahr 2022/23 für die Fächer Wirtschaftswissenschaft und Betriebs- und Volkswirtschaftslehre Inkonsistenzen in der Dateneingabe vorliegen.

Neugriechisch	17	0,1	_*	_*	_*	_*
Technik und Management	13	0,0**	_*	_*	_*	_*
Technische Informatik	12	0,0**	_*	_*	_*	_*
Elektrotechnik	11	0,0**	_*	_*	_*	_*
Umwelttechnik	8	0,0**	_*	_*	_*	_*
Medizininformatik	8	0,0**	_*	_*	_*	_*
Versorgungstechnik	6	0,0**	_*	_*	_*	_*
Sport/Tanz	6	0,0**	_*	_*	_*	_*
Darstellendes Spiel	6	0,0**	_*	_*	_*	_*
Chinesisch	6	0,0**	_*	_*	_*	_*
Polnisch	5	0,0**	_*	_*	_*	_*
Mechatronik	4	0,0**	_*	_*	_*	_*
Medientechnik	3	0,0**	_*	_*	_*	_*
Wirtschaftsinformatik	1	0,0**	_*	_*	_*	_*
Gesamt	27.078	100	100	100	100	100

*Werte mit einer Anzahl N<21 Schüler*innen werden nicht aufgeführt (siehe Kapitel 2). Der Ausschluss erfolgt paarweise für das jeweilige Merkmal.

** Der prozentuale Anteil liegt gerundet unter 0,1 Prozent.

4.2 Prüfungsergebnisse in den Fächern

In Tabelle 5 sind die erlangten mittleren Punktwerte in den zehn am häufigsten gewählten Leistungskursfächern im Detail für die öffentlichen Schulen aufgelistet. Eine Tabelle mit den mittleren Punktwerten und Standardabweichungen aller Prüflinge sowie den mittleren Punktwerten nach Geschlecht wie auch Herkunfts-/Familiensprache weiterer Leistungskursfächer mit $N > 21$ findet sich im Anhang (Tabelle A 1).

Im Schuljahr 2022/23 beträgt die durchschnittliche Punktzahl (*MW*) in den Leistungskursprüfungen in den öffentlichen Schulen über alle Fächer hinweg 9,2 Punkte und die mittlere Leistungsstreuung 3,3 Punkte (vgl. Tabelle A 1 im Anhang). Die Leistungen entsprechen dem oberen Punktbereich der Note 3 („befriedigend“)⁹ und stabilisieren die Ergebnisse aus 2021/22 (*MW*: 9,4; *SD*: 3,3). Der Vergleich der durchschnittlichen Prüfungsergebnisse nach Geschlecht über alle Fächer hinweg (vgl. Tabelle A 1 im Anhang) zeigt, dass der Mittelwert der Notenpunkte für Schülerinnen um 0,8 Punkte (2021/22: 0,7 Punkte) höher liegt. Der Vergleich der mittleren Punktwerte nach Herkunfts-/Familiensprache offenbart insgesamt ebenso Unterschiede (vgl. Tabelle A 1 im Anhang). Der Durchschnittspunktwert über alle Fächer hinweg liegt für Schüler*innen mit deutscher Herkunfts- und Familiensprache um 1,3 Punkte höher als für Schüler*innen mit nichtdeutscher Herkunfts- und/oder Familiensprache. Dieser Wert entspricht in etwa denen der Vorjahre, in welchen die Differenz um 0,1 Punkte geringer ausfiel.

Tabelle 5: Durchschnittliche Prüfungsergebnisse in den meistgewählten Leistungskursfächern (öffentliche Schulen)

Fach	N	<i>MW</i>	<i>SD</i>	Mittlere Punktzahl nach Geschlecht		Mittlere Punktzahl nach Herkunfts-/Familiensprache	
				w	m	dH	ndH
Englisch	5.678	9,7	2,9	10,1	9,1	9,9	8,9
Biologie	3.672	9,1	3,3	9,3	8,8	9,3	8,1
Deutsch	2.755	8,7	3,3	9,0	8,0	9,1	7,0
Bildende Kunst	2.576	10,1	2,7	10,3	9,3	10,4	9,4
Mathematik	2.563	7,7	4,1	7,5	7,8	8,2	6,0
Geografie	1.818	8,5	2,9	8,7	8,4	8,8	7,4
Geschichte	1.687	8,6	3,3	8,8	8,5	8,9	7,3
Politikwissenschaft	1.415	9,2	3,2	9,6	8,9	9,5	7,9
Physik	1.174	9,3	3,7	9,5	9,2	9,8	7,4
Chemie	882	7,9	3,6	8,0	7,7	8,2	6,4

⁹ Aufschlüsselung von Notenpunkten in Noten siehe Anhang.

4.3 Abiturprüfung und Leistungen in den Kurshalbjahren

Im folgenden Abschnitt werden die Noten in den Abiturprüfungen mit den Noten der vorangegangenen Kurshalbjahre verglichen. Dazu wird der Mittelwert der erreichten Punktwerte aus den letzten vier Kurshalbjahren berechnet. Um einen Vergleich der Abiturleistung mit den Vorleistungen in den Kurshalbjahren zu ermöglichen, wird die durchschnittliche Beurteilung der Vorleistung von der Beurteilung der Abiturleistung subtrahiert. Somit weisen negative Differenzen darauf hin, dass die Beurteilung der Prüfungsleistung niedriger ausgefallen ist als die durchschnittliche Beurteilung in den Kurshalbjahren davor. Positive Differenzen bringen hingegen zum Ausdruck, dass in den Abiturprüfungen höhere Punktwerte als in den vorangegangenen Kurshalbjahren erzielt wurden.

Tabelle 6 gibt die Differenzen zwischen den Beurteilungen der Vor- und Abiturleistungen für die zehn meistgewählten Leistungskursfächer an den öffentlichen Schulen wieder. Über die zehn häufigsten Fächer hinweg ist eine leicht negative mittlere Differenz zwischen den Beurteilungen der Abitur- und der Vorleistung zu beobachten (vgl. Tabelle 6; A3 im Anhang). Die Vorleistungen lagen somit in allen meistgewählten Fächern im Mittel höher als die Prüfungsleistungen. Die Angaben zur Minimal- und Maximalabweichung zeigen, dass die Leistungen der Schüler*innen in der Abiturprüfung in Einzelfällen deutlich unter oder über den Leistungen der vier vorangegangenen Halbjahre liegen. Dies trifft jedoch nur für einen sehr geringen Anteil der Schülerschaft zu.

Tabelle 6: Unterschiede zwischen Abitur- und Vorleistungen für die meistgewählten Leistungskursfächer (öffentliche Schulen)

Fach	N	Mittlere Differenz	SD	Minimum	Maximum
Englisch	5.678	-0,6	1,5	-7,0	+7,0
Biologie	3.672	-0,6	1,9	-9,0	+7,3
Deutsch	2.755	-1,0	2,0	-9,0	+6,0
Bildende Kunst	2.576	-0,8	1,7	-7,5	+5,3
Mathematik	2.563	-2,5	2,4	-13,5	+5,8
Geografie	1.818	-0,9	1,8	-6,7	+5,5
Geschichte	1.687	-1,2	2,0	-9,2	+4,8
Politikwissenschaft	1.415	-0,9	1,8	-7,7	+5,3
Physik	1.174	-0,9	2,1	-9,2	+5,3
Chemie	882	-2,4	2,2	-10,0	+3,3

4.4 Prüfungsergebnisse nach Schulart

In Tabelle 7 sind die durchschnittlichen Prüfungsergebnisse der Leistungskursfächer nach Schulart der öffentlichen Schulen gelistet. Tendenziell sind höhere Prüfungsergebnisse an den Gymnasien und Kollegs/Abendgymnasien zu erkennen.

Tabelle 7: Durchschnittliche Prüfungsergebnisse in den Leistungskursfächern nach Schulart (öffentliche Schulen)

Schulart	N	<i>MW</i>	<i>SD</i>	Minimum	Maximum
Gymnasium	17.970	9,6	3,2	0	15
ISS/GemS	6.678	8,4	3,3	0	15
Kolleg/Abendgymnasium	516	9,2	3,6	0	15
Berufliches Gymnasium	1.914	8,6	3,3	0	15

Tabelle 8 stellt die Prüfungsergebnisse für die zehn am häufigsten gewählten Fächer nach Schulart dar.

Tabelle 8: Durchschnittliche Prüfungsergebnisse in den meistgewählten Leistungskursfächern nach Schulart (öffentliche Schulen)

Schulart		BI	CH	DE	E	GE	GEO	KU**	MA	PH	PW**
Gymnasium	<i>MW</i>	9,5	8,6	9,2	9,9	9,0	8,8	10,3	8,5	9,9	9,5
	<i>SD</i>	3,2	3,5	3,2	2,8	3,3	2,9	2,6	4,0	3,5	3,2
	N	2.463	620	1.654	3.829	1.162	1.379	1.781	1.762	838	903
ISS/GemS	<i>MW</i>	8,2	5,9	7,8	9,1	7,7	7,7	9,6	6,4	7,6	8,5
	<i>SD</i>	3,2	3,3	3,2	2,9	3,2	2,7	2,8	3,9	3,7	3,1
	N	928	178	831	1.394	500	425	735	576	276	428
Kolleg/ Abendgymnasium	<i>MW</i>	9,2	5,7	9,8	11,1	-*	-*	10,5	5,4	8,6	8,8
	<i>SD</i>	3,3	3,4	3,0	2,9	-*	-*	2,7	3,6	3,2	2,7
	N	72	28	56	81	-*	-*	44	62	25	44
Berufliches Gymnasium	<i>MW</i>	8,4	6,9	7,7	9,3	-*	-*	-*	5,7	8,7	9,0
	<i>SD</i>	3,4	3,1	3,2	2,9	-*	-*	-*	3,5	2,7	2,8
	N	209	56	214	374	-*	-*	-*	163	35	40

*Werte mit einer Anzahl N<21 Schüler*innen werden nicht aufgeführt (siehe Kapitel 2). Der Ausschluss erfolgt für die jeweilige Kombination aus Schulart und Fach.

**dezentral geprüfte Fächer

Abweichungen in der Benotung von Prüfungs- und Vorleistung finden sich in allen Schularten (vgl. Tabelle 9). Dabei liegen die durchschnittlichen Punktwerte der Prüfungen stets unter den durchschnittlichen Punktwerten der vorangegangenen Kurshalbjahre. Die Angaben zur Minimal- und Maximalabweichung zeigen, dass die Leistungen der Schüler*innen in der Abiturprüfung in Einzelfällen deutlich unter oder über den Leistungen der vier vorangegangenen Halbjahre liegen. Dies trifft jedoch nur für einen sehr geringen Anteil der Schülerschaft zu.

Tabelle 9: Unterschiede zwischen Abiturprüfungs- und Vorleistungen in den Leistungskursfächern nach Schulart (öffentliche Schulen)

Schulart	N	Mittlere Differenz	SD	Minimum	Maximum
Gymnasium	17.970	-0,8	1,9	-9,7	+7,3
ISS/GemS	6.678	-1,3	2,1	-13,5	+7,0
Kolleg/Abendgymnasium	516	-1,7	2,5	-10,0	+6,8
Berufliches Gymnasium	1.914	-1,2	2,1	-9,2	+6,0

4.5 Prüfungsergebnisse nach Bezirk

In den folgenden Darstellungen werden die Ergebnisse der Abiturprüfungen nach den Berliner Bezirken aufgeschlüsselt. In Tabelle 10 finden sich die mittleren Prüfungsergebnisse in allen Leistungskursen der Berliner Bezirke. Die Standardabweichungen sind in den Bezirken sehr ähnlich ($SD = 3,0$ bis $3,5$), d. h. die erzielten Leistungen innerhalb der einzelnen Bezirke streuen sich ähnlich um den jeweiligen Mittelwert. Die Spannweite reicht von durchschnittlich 7,9 Notenpunkte (Neukölln) bis durchschnittlich 10,0 Notenpunkte (Pankow).

Tabelle 10: Durchschnittliche Prüfungsergebnisse in allen Leistungskursen nach Berliner Stadtbezirken differenziert und nach Bezirksnummern angeordnet (öffentliche Schulen)

Bezirk	N	MW	SD
01 Mitte	1.714	8,4	3,5
02 Friedrichshain-Kreuzberg	1.902	9,3	3,3
03 Pankow	3.350	10,0	3,0
04 Charlottenburg-Wilmersdorf	3.166	9,3	3,3
05 Spandau	1.664	8,6	3,3
06 Steglitz-Zehlendorf	3.452	9,7	3,2
07 Tempelhof-Schöneberg	2.306	9,3	3,3
08 Neukölln	1.770	7,9	3,4
09 Treptow-Köpenick	1.866	9,4	3,1
10 Marzahn-Hellersdorf	1.616	8,8	3,4
11 Lichtenberg	2.070	9,2	3,1
12 Reinickendorf	2.202	9,1	3,3
Gesamt	27.078	9,2	3,3

In Tabelle 11 sind die mittleren Punktwerte in den zehn meistgewählten Leistungskursfächern für die einzelnen Berliner Stadtbezirke aufgeführt.

Tabelle 11: Durchschnittliche Prüfungsergebnisse in den meistgewählten Leistungskursfächern nach Bezirk (sortiert nach Bezirksnummern, öffentliche Schulen)

Schulart		BI	CH	DE	E	GE	GEO	KU*	MA	PH	PW*
01 Mitte	<i>MW</i>	8,7	6,0	7,9	9,2	7,1	7,8	9,2	6,6	7,8	8,8
	<i>SD</i>	3,4	2,9	3,4	3,0	3,6	2,9	2,6	4,5	4,4	3,3
	N	153	32	218	389	65	120	178	178	86	115
02 Friedrichshain-Kreuzberg	<i>MW</i>	8,5	7,9	8,4	9,7	8,6	7,9	10,2	8,3	10,7	9,5
	<i>SD</i>	3,5	4,0	3,3	2,8	3,1	2,8	2,5	4,1	3,8	3,3
	N	269	59	204	395	109	86	206	164	63	99
03 Pankow	<i>MW</i>	10,0	9,2	9,4	10,3	9,4	8,8	10,8	9,2	10,0	9,9
	<i>SD</i>	2,9	3,5	3,1	2,6	3,1	2,6	2,5	3,8	3,3	2,8
	N	377	109	338	724	205	157	327	356	162	238
04 Charlottenburg-Wilmersdorf	<i>MW</i>	9,1	8,5	9,2	9,8	9,5	8,8	10,4	7,2	9,2	8,9
	<i>SD</i>	3,5	3,7	3,3	2,9	3,2	2,7	2,9	4,0	3,4	3,3
	N	433	77	275	710	165	206	267	307	128	202
05 Spandau	<i>MW</i>	8,8	6,9	8,3	9,4	7,8	7,8	9,8	6,2	8,2	8,9
	<i>SD</i>	3,3	3,4	3,3	2,8	3,3	3,2	2,8	3,8	3,9	2,9
	N	212	79	224	344	123	78	182	144	46	127
06 Steglitz-Zehlendorf	<i>MW</i>	9,9	9,0	9,1	9,8	9,6	8,2	10,8	8,7	10,0	10,0
	<i>SD</i>	3,2	3,4	3,2	2,8	3,4	2,9	2,5	3,9	3,6	3,2
	N	505	112	289	712	233	317	316	313	157	180
07 Tempelhof-Schöneberg	<i>MW</i>	8,9	7,4	9,3	9,7	8,4	8,3	10,4	7,8	9,5	9,6
	<i>SD</i>	3,3	4,2	3,5	2,9	3,4	3,0	2,6	3,9	3,4	3,0
	N	355	55	212	470	144	174	224	194	104	115
08 Neukölln	<i>MW</i>	7,6	6,4	7,0	8,4	6,7	7,2	9,2	6,0	8,0	7,8
	<i>SD</i>	3,1	3,4	3,0	3,2	2,8	2,8	2,8	4,0	3,4	3,2
	N	259	83	168	358	68	99	254	152	66	134
09 Treptow-Köpenick	<i>MW</i>	9,7	9,1	8,8	10,0	8,5	9,1	9,4	8,1	10,4	8,6
	<i>SD</i>	3,0	3,0	3,0	2,8	3,3	2,7	2,8	4,0	3,3	3,4
	N	328	72	154	374	145	170	134	192	105	43
10 Marzahn-Hellersdorf	<i>MW</i>	8,4	6,7	8,6	9,6	8,5	8,5	10,5	5,9	8,4	7,9
	<i>SD</i>	3,1	3,4	2,9	3,0	3,1	2,9	2,5	3,9	3,7	2,7
	N	223	81	176	319	86	123	122	137	47	35
11 Lichtenberg	<i>MW</i>	8,8	7,5	8,8	9,7	8,3	9,2	10,1	8,5	8,7	9,5
	<i>SD</i>	2,8	3,4	3,3	2,9	3,1	2,8	2,3	3,5	3,3	3,3
	N	303	65	265	421	208	148	140	210	105	52
12 Reinickendorf	<i>MW</i>	8,9	7,7	8,6	9,6	7,9	9,4	10,0	7,4	8,4	8,3
	<i>SD</i>	3,2	3,6	3,3	2,8	3,1	3,0	2,7	4,0	3,6	2,8
	N	255	58	232	462	136	140	226	216	105	75
Belegte Leistungskursprüfungen	<i>MW</i>	9,1	7,9	8,7	9,7	8,6	8,5	10,1	7,7	9,3	9,2
	<i>SD</i>	3,3	3,6	3,3	2,9	3,3	2,9	2,7	4,1	3,7	3,2
	N	3.672	882	2.755	5.678	1.687	1.818	2.576	2.563	1.174	1.415

*dezentral geprüfte Fächer

4.6 Vergleich der Prüfungsergebnisse der letzten fünf Schuljahre

Im Folgenden werden die Prüfungsergebnisse der letzten fünf Schuljahre gegenübergestellt. Bei der Interpretation der Ergebnisse ist zu beachten, dass es sich in jedem Schuljahr um jeweils andere Schüler*innen und andere Aufgaben handelt. Den zu beobachtenden Entwicklungen über die Jahre können somit verschiedene Ursachen, wie beispielsweise variierende Fähigkeiten und Kompetenzen der Schüler*innen, zugrunde liegen.

In Abbildung 2 sind die durchschnittlichen Prüfungsergebnisse der Schüler*innen für die Schuljahre 2018/19 bis 2022/23 in den zehn meistgewählten Leistungsfächern dargestellt.

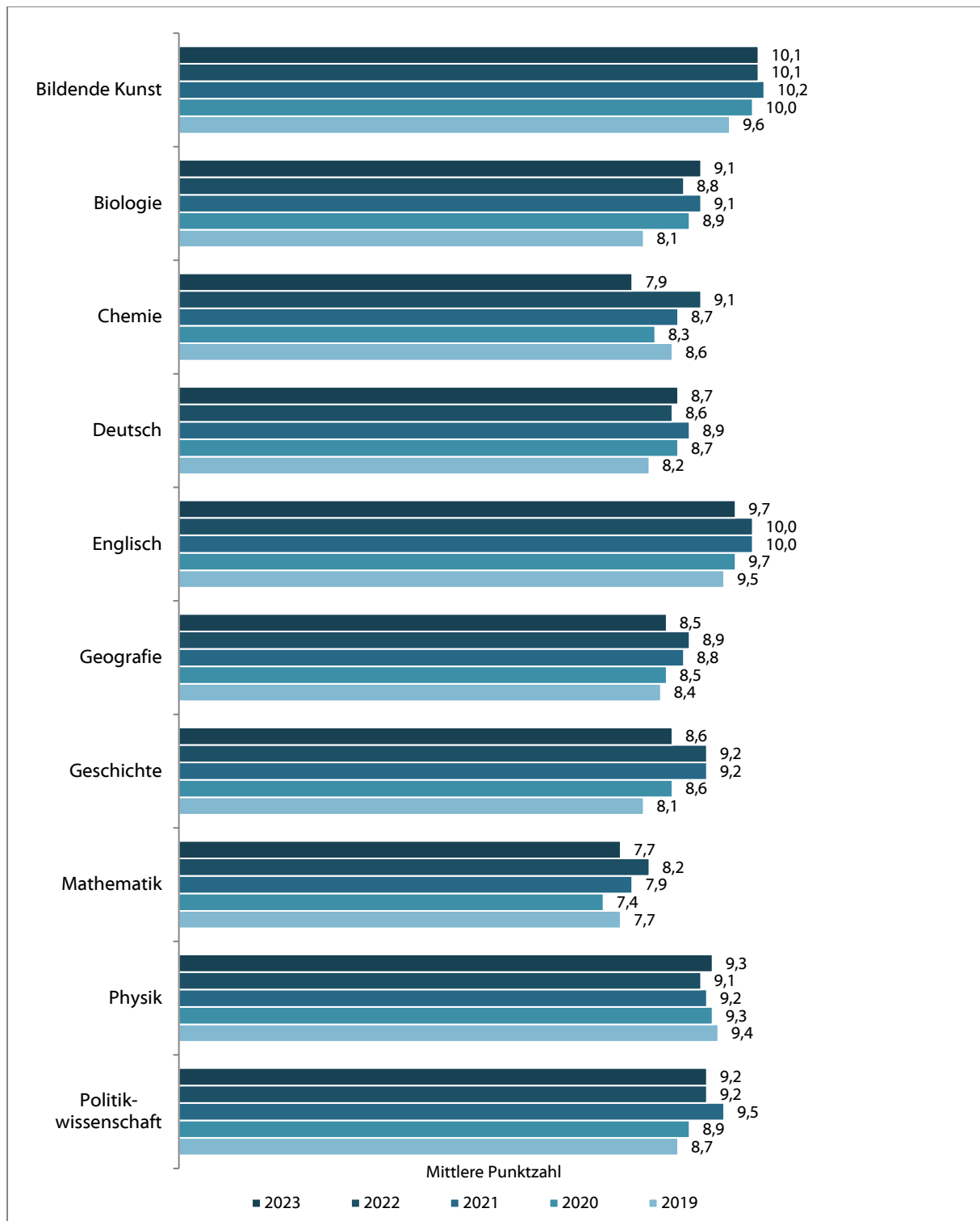


Abbildung 2: Vergleich der Prüfungsergebnisse für die meistgewählten Leistungskurse in den letzten fünf Abiturjahrgängen in alphabetischer Reihenfolge. Abgebildet sind die mittleren Prüfungsergebnisse auf der Skala von 0 bis 15 Punkten. Bildende Kunst und Politikwissenschaft wurden dezentral geprüft.

Einen schulartspezifischen Vergleich der durchschnittlichen Prüfungsergebnisse aus den letzten fünf Abiturjahrgängen liefert Abbildung 3. Der Vergleich der Notenpunkte zeigt über die letzten fünf Schuljahre hinweg für alle Schularten stabile Ergebnisse mit einer insgesamt leicht ansteigenden Tendenz, insbesondere an Beruflichen Gymnasien.

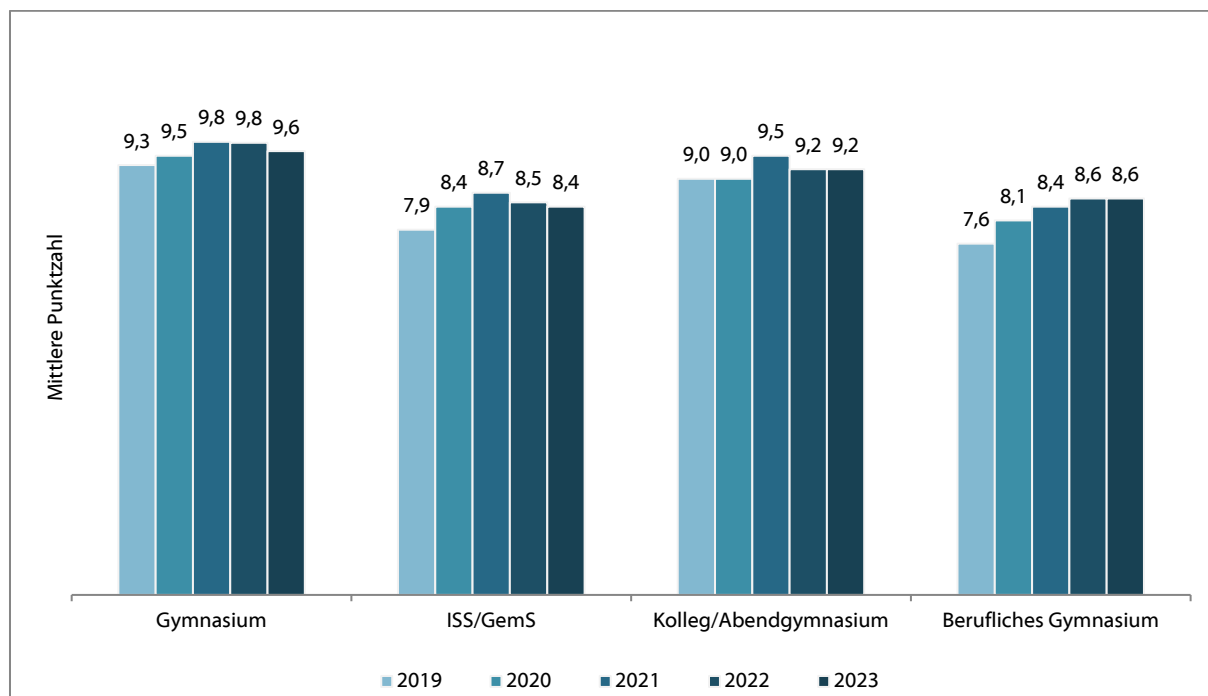


Abbildung 3: Vergleich der Prüfungsergebnisse in den Leistungskursen nach Schulart der öffentlichen Schulen in den letzten fünf Abiturjahrgängen. Abgebildet sind die mittleren Prüfungsergebnisse der Leistungskurse auf der Skala von 0 bis 15 Punkten.

Einen Einblick in die bezirksspezifische Entwicklung der Prüfungsergebnisse in den Leistungskursfächern gibt Abbildung 4. Die Ergebnisse sind im Vergleich zum Vorjahr für die meisten Bezirke leicht rückläufig.

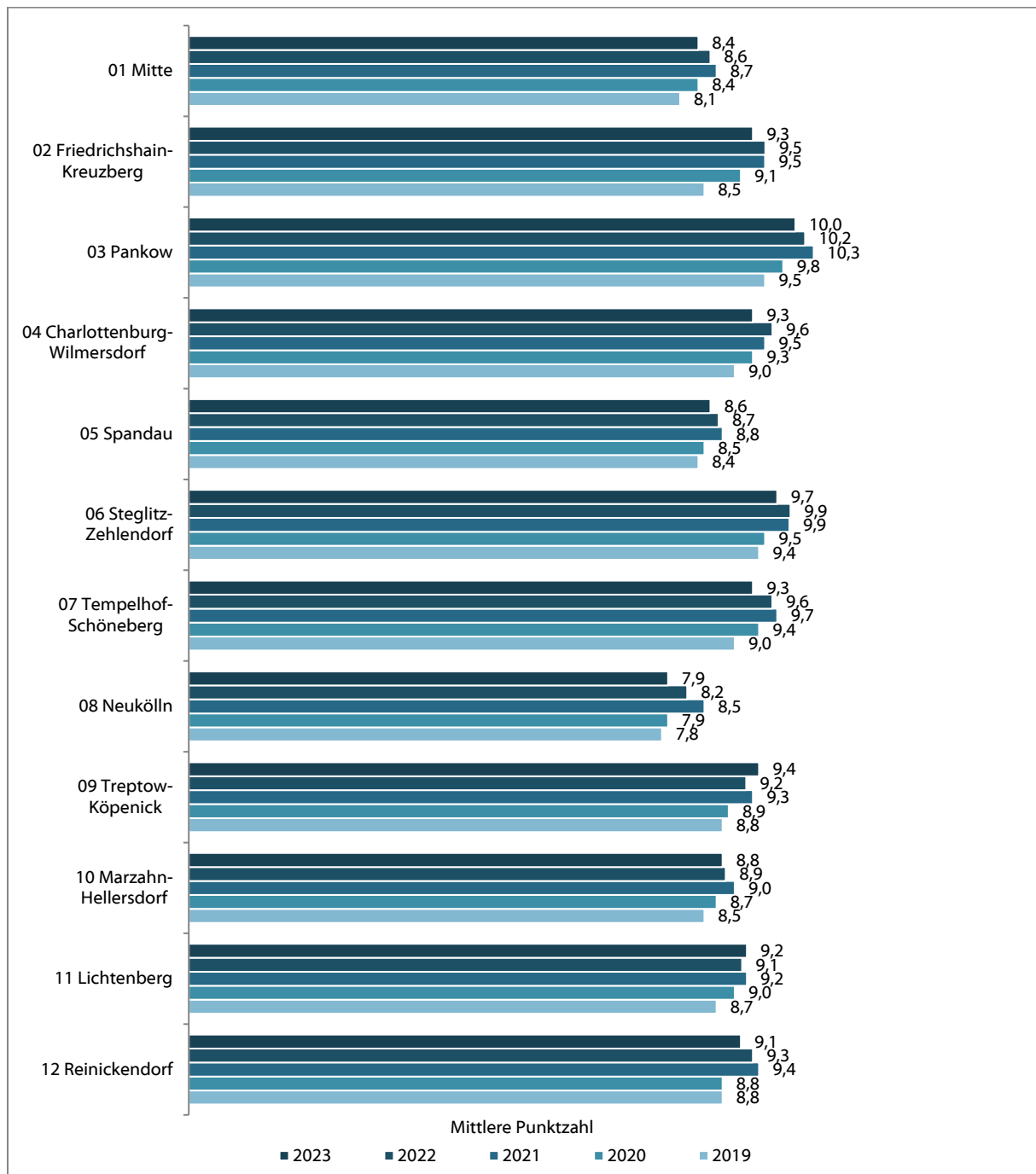


Abbildung 4: Vergleich der Prüfungsergebnisse in den Leistungskursen nach Bezirk in den letzten fünf Abiturjahrgängen. Abgebildet sind die mittleren Prüfungsergebnisse der Leistungskurse auf der Skala von 0 bis 15 Punkten, sortiert nach Bezirksnummern.

4.7 Zusammenfassung der Ergebnisse in den Leistungskursfächern

In den Abiturprüfungen des Schuljahres 2022/23 wurden die Leistungskursfächer Englisch und Biologie, wie bereits in den vorherigen Jahren, von den Schüler*innen am häufigsten gewählt. In die Top 3 der am häufigsten gewählten Fächer ist das Fach Deutsch anstelle des Fachs Bildende Kunst aufgestiegen, welches nun darauffolgend am vierthäufigsten gewählt wurde. Die Schüler belegten bevorzugt naturwissenschaftliche Leistungskursfächer und Mathematik, während die Schülerinnen vorwiegend künstlerische und sprachliche Fächer favorisierten.

Die durchschnittliche Punktzahl in den Leistungskursprüfungen über alle Fächer hinweg liegt im Schuljahr 2022/23 bei 9,2 Punkten und blieb somit im Vergleich zu 2021/22 konstant. Differenziert nach Geschlecht erzielten Schülerinnen im Durchschnitt 0,8 Punkte mehr als Schüler (im Schuljahr 2021/22 betrug die Differenz 0,7 Punkte). Schüler*innen mit deutscher Herkunfts- und Familiensprache erhielten wie in den Vorjahren im Durchschnitt 1,3 Punkte mehr als Schüler*innen nichtdeutscher Herkunfts- und/oder Familiensprache. Über alle Prüfungsfächer hinweg ist eine leicht negative Differenz zwischen den Beurteilungen der Abitur- und der Vorleistung zu beobachten.

Ein Vergleich der letzten fünf Abiturjahrgänge zeigt, dass die fach- und schulartbezogenen durchschnittlichen Prüfungsergebnisse in den Leistungskursen stabil sind. Die bezirksspezifischen Vergleiche der letzten fünf Abiturjahrgänge für das Schuljahr 2022/23 sind im Vergleich zum Vorjahr leicht rückläufig.

5 Ergebnisse im dritten Prüfungsfach (schriftliche Prüfung)

In diesem Kapitel werden die Ergebnisse des dritten Prüfungsfachs, der schriftlichen Grundkursprüfung, dokumentiert. Die Struktur der Darstellung folgt dabei der des vorherigen Kapitels: Zunächst werden die am häufigsten gewählten Fächer benannt (5.1) und anschließend die in diesen Fächern erzielten Prüfungsleistungen (5.2) detailliert dargestellt. Daraufhin werden die Prüfungsleistungen mit denen der letzten vier Kurshalbjahre verglichen (5.3) und die Prüfungsergebnisse nach Schulart (5.4) und Bezirk (5.5) aufbereitet. Abschließend werden die Leistungen der letzten fünf Abiturjahrgänge miteinander verglichen (5.6) und die Ergebnisse im dritten Prüfungsfach zusammengefasst (5.7).

Die angegebenen Fallzahlen in diesem Kapitel beziehen sich immer auf diejenigen Schüler*innen, die sowohl zur Abiturprüfung zugelassen wurden als auch diese angetreten haben. Von Schüler*innen, die entweder nicht zum Abitur zugelassen wurden oder nicht dazu angetreten sind, liegen keine Prüfungsergebnisse vor.

5.1 Fächerwahl

Im dritten Prüfungsfach wurden die Fächer Deutsch, Mathematik und Englisch am häufigsten gewählt (vgl. Tabelle 12), sowohl von Schülern als auch von Schülerinnen. Zusammen entfallen auf diese drei Fächer 68,3% der Prüfungen.¹⁰ In den Fächern Deutsch und Mathematik fallen die geschlechtsspezifischen Differenzen bei der Wahl der schriftlichen Grundkursfächer ähnlich zu den Leistungskursen aus: Schülerinnen wählen deutlich häufiger das Fach Deutsch und Schüler häufiger das Fach Mathematik.

¹⁰ Hierbei ist die Abhängigkeit der Fächerwahl von den gewählten Leistungskursen zu berücksichtigen.

Tabelle 12: Fächerwahl in der schriftlichen Grundkursprüfung (öffentliche Schulen)

Fach	N	Anteil des Faches in %	Anteil des Faches nach Geschlecht in %		Anteil des Faches nach Herkunft-/Familiensprache in %	
			w	m	dH	ndH
Deutsch	4.302	31,8	33,8	29,5	31,5	32,6
Englisch	2.544	18,8	17,8	19,9	18,8	18,9
Mathematik	2.397	17,7	14,9	20,7	18,9	13,3
Geschichte	771	5,7	6,4	4,9	5,4	6,6
Biologie	745	5,5	6,2	4,7	5,9	4,2
Geografie	657	4,9	4,8	4,9	4,6	5,8
Politikwissenschaft	527	3,9	4,2	3,6	3,4	5,6
Physik	320	2,4	1,6	3,2	2,4	2,2
Bildende Kunst	249	1,8	2,8	0,8	1,5	3,2
Chemie	208	1,5	1,3	1,8	1,5	1,5
Philosophie	146	1,1	1,3	0,8	1,0	1,5
Französisch	121	0,9	1,0	0,7	-*	-*
Latein	105	0,8	0,8	0,8	-*	-*
Spanisch	93	0,7	0,8	0,6	0,6	0,9
Informatik	78	0,6	-*	-*	-*	-*
Betriebs- und Volkswirtschaftslehre	57	0,4	0,3	0,6	-*	-*
Musik	37	0,3	-*	-*	-*	-*
Psychologie	31	0,2	-*	-*	-*	-*
Wirtschaftswissenschaft	29	0,2	-*	-*	-*	-*
Italienisch	25	0,2	-*	-*	-*	-*
Türkisch	24	0,2	-*	-*	-*	-*
Rechnungswesen und Controlling	19	0,1	-*	-*	-*	-*
Altgriechisch	12	0,1	-*	-*	-*	-*
Sozialwissenschaften	8	0,1	-*	-*	-*	-*
Recht	7	0,1	-*	-*	-*	-*
Gestaltungs- und Medientechnik	7	0,1	-*	-*	-*	-*
Chinesisch	4	0,0**	-*	-*	-*	-*
Technik und Management	3	0,0**	-*	-*	-*	-*
Russisch	3	0,0**	-*	-*	-*	-*
Pädagogik	3	0,0**	-*	-*	-*	-*
Gesundheit	3	0,0**	-*	-*	-*	-*
Wirtschaftsinformatik	2	0,0**	-*	-*	-*	-*
Ernährung	2	0,0**	-*	-*	-*	-*
Gesamt	13.539	100	100	100	100	100

*Werte mit einer Anzahl N<21 Schüler*innen werden nicht aufgeführt (siehe Kapitel 2). Der Ausschluss erfolgt paarweise für das jeweilige Merkmal.

** Der prozentuale Anteil liegt gerundet unter 0,1 Prozent.

5.2 Prüfungsergebnisse in den Fächern

Die durchschnittlichen Prüfungsergebnisse (*MW*) in der schriftlichen Grundkursprüfung liegen über alle Fächer hinweg bei 8,2 Punkten. Somit sinkt die Prüfungsleistung gegenüber dem Vorjahr um 0,1 Notenpunkte. Die mittlere Leistungsstreuung (*SD*) beträgt 3,4 Punkte (vgl. Tabelle A 4 im Anhang). Tabelle 13 zeigt die Ergebnisse der zehn meistgewählten Fächer.

Die Differenzierung der mittleren Punktzahl über alle Fächer hinweg nach Geschlecht (vgl. Tabelle A 4 im Anhang) ergibt, dass Schülerinnen im Durchschnitt um 0,7 Punkte bessere Prüfungsergebnisse erzielten als Schüler (2021/22: 0,6 Punkte). Die stärksten Differenzen zugunsten der Schülerinnen zeigen sich in den Fächern Bildende Kunst, Latein und Deutsch. Bei der Gegenüberstellung der Prüfungsergebnisse der Schüler*innen nach Herkunfts-/Familiensprache (vgl. Tabelle A4 im Anhang) treten im Schnitt ebenso Unterschiede auf. Die Prüfungsergebnisse der Schüler*innen nichtdeutscher Herkunfts- und/oder Familiensprache fallen durchschnittlich um 1,2 Punkte (2021/22: 1,5) schwächer aus als die der Schüler*innen mit deutscher Herkunfts- und Familiensprache. Dies trifft besonders auf die Fächer Biologie, Mathematik und Physik zu.

Tabelle 13: Durchschnittliche Prüfungsergebnisse in den zehn meistgewählten Fächern der schriftlichen Grundkursprüfung (öffentliche Schulen)

Fach	N	<i>MW</i>	<i>SD</i>	Mittlere Punktzahl nach Geschlecht		Mittlere Punktzahl nach Herkunfts-/ Familiensprache	
				w	m	dH	ndH
Deutsch	4.302	8,0	3,1	8,5	7,5	8,4	6,8
Englisch	2.544	8,8	2,9	8,8	8,8	9,0	8,1
Mathematik	2.397	6,7	3,7	7,1	6,5	7,0	5,3
Geschichte	771	8,8	3,4	9,1	8,4	9,2	7,9
Biologie	745	8,1	3,5	8,5	7,6	8,4	6,6
Geografie	657	7,8	2,9	7,8	7,8	8,2	6,7
Politikwissenschaft	527	9,0	3,1	9,4	8,5	9,5	7,9
Physik	320	9,8	3,7	10,0	9,6	10,1	8,4
Bildende Kunst	249	9,5	2,7	9,9	8,1	10,1	8,6
Chemie	208	8,1	3,5	8,4	7,9	8,3	7,6

5.3 Abiturprüfung und Leistungen in den Kurshalbjahren

Nachfolgend werden die erreichten Punkte in der Abiturprüfung mit denen der vorangegangenen vier Kurshalbjahre verglichen. Die bereits in den Leistungskursfächern vorhandene Tendenz zu schwächeren Ergebnissen in den Abiturprüfungen im Vergleich zu den vier Kurshalbjahren gilt auch für die Grundkursfächer (durchschnittlich -1,7 Punkte; vgl. Tabelle A 5 im Anhang). Auch hier verzeichnet das Fach Mathematik mit 3,6 Punkten im Mittel die stärkste Differenz (vgl. Tabelle 14). Einzelne Schüler*innen weichen teilweise erheblich von der mittleren Differenz ab; dies betrifft jedoch nur einen sehr kleinen Teil der Schülerschaft und stellen Ausreißer dar.

Tabelle 14: Unterschiede zwischen Abitur- und Vorleistungen im dritten Prüfungsfach für die meistgewählten Fächer (öffentliche Schulen)

Fach	N	Mittlere Differenz	SD	Minimum	Maximum
Deutsch	4.302	-1,3	2,2	-9,2	+6,0
Englisch	2.544	-0,9	1,7	-7,2	+5,8
Mathematik	2.397	-3,6	2,4	-11,7	+4,3
Geschichte	771	-1,2	2,3	-8,5	+5,5
Biologie	745	-1,7	2,3	-9,0	+4,0
Geografie	657	-1,8	2,0	-8,2	+4,3
Politikwissenschaft	527	-1,2	2,2	-9,7	+4,8
Physik	320	-1,6	2,5	-11,2	+4,3
Bildende Kunst	249	-1,6	1,8	-7,0	+3,8
Chemie	208	-2,8	2,1	-8,2	+3,0

5.4 Prüfungsergebnisse nach Schulart

In Tabelle 15 sind die durchschnittlichen Prüfungsergebnisse des dritten Prüfungsfaches nach Schulart zu finden.

Tabelle 15: Durchschnittliche Prüfungsergebnisse im dritten Prüfungsfach nach Schulart (öffentliche Schulen)

Schulart	N	MW	SD	Minimum	Maximum
Gymnasium	8.985	8,6	3,3	0	15
ISS/GemS	3.339	7,5	3,3	0	15
Kolleg/Abendgymnasium	258	8,8	3,5	1	15
Berufliches Gymnasium	957	7,4	3,3	0	15

Wie in Tabelle 16 zu erkennen ist, finden sich in jeder Schulart im Durchschnitt negative Abweichungen zwischen Vor- und Prüfungsleistung. Hier liegen die Punktwerte der Abiturleistungen in allen Schularten leicht unterhalb der durchschnittlichen Punktwerte der vorangegangenen Kurshalbjahre.

Tabelle 16: Unterschiede zwischen Abitur- und Vorleistungen im dritten Prüfungsfach nach Schulart (öffentliche Schulen)

Schulart	N	Mittlere Differenz	SD	Minimum	Maximum
Gymnasium	8.985	-1,5	2,3	-11,7	+6,0
ISS/GemS	3.339	-2,0	2,4	-11,0	+5,5
Kolleg/Abendgymnasium	258	-2,2	2,5	-9,7	+4,3
Berufliches Gymnasium	957	-2,0	2,5	-11,5	+4,5

Tabelle 17: Durchschnittliche Prüfungsergebnisse in den meistgewählten Fächern der schriftlichen Grundkursprüfung nach Schulart (öffentliche Schulen)

Schulart		BI	CH	DE	E	GE	GEO	KU**	MA	PH	PW**
Gymnasium	MW	8,6	8,5	8,4	9,0	9,3	8,1	9,6	7,3	10,5	9,3
	SD	3,4	3,4	3,1	2,9	3,3	2,8	2,7	3,7	3,6	3,2
	N	512	139	2.769	1.637	487	450	152	1.773	221	316
ISS/GemS	MW	6,9	7,7	7,2	8,2	8,0	7,0	9,0	5,3	8,0	8,8
	SD	3,5	3,9	3,1	2,8	3,4	2,9	2,4	3,5	3,5	3,1
	N	167	54	1.125	659	259	193	73	439	86	159
Kolleg/ Abendgymnasium	MW	9,0	-*	8,7	9,6	-*	-*	-*	5,0	-*	-*
	SD	3,7	-*	3,1	3,0	-*	-*	-*	3,4	-*	-*
	N	22	-*	83	63	-*	-*	-*	25	-*	-*
Berufliches Gymnasium	MW	6,4	-*	7,3	8,2	-*	-*	-*	4,9	-*	8,1
	SD	3,4	-*	3,0	2,8	-*	-*	-*	3,3	-*	2,7
	N	44	-*	325	185	-*	-*	-*	160	-*	49

*Werte mit einer Anzahl N<21 Schüler*innen werden nicht aufgeführt (siehe Kapitel 2). Der Ausschluss erfolgt für die jeweilige Kombination aus Schulart und Fach.

**dezentral geprüfte Fächer

5.5 Prüfungsergebnisse nach Bezirk

Die einzelnen Prüfungsergebnisse auf Bezirksebene sind in Tabelle 18 abgebildet. Es zeigen sich ähnliche Differenzen in den Mittelwerten und Standardabweichungen wie bei den Leistungskursprüfungen.

Tabelle 18: Durchschnittliche Prüfungsergebnisse in der schriftlichen Grundkursprüfung nach Berliner Stadtbezirken differenziert und nach Bezirksnummern angeordnet (öffentliche Schulen)

Bezirk	N	<i>MW</i>	<i>SD</i>
01 Mitte	857	7,8	3,5
02 Friedrichshain-Kreuzberg	951	8,3	3,5
03 Pankow	1.675	8,9	3,3
04 Charlottenburg-Wilmersdorf	1.583	8,2	3,4
05 Spandau	832	7,9	3,4
06 Steglitz-Zehlendorf	1.726	8,5	3,4
07 Tempelhof-Schöneberg	1.153	8,7	3,3
08 Neukölln	885	7,0	3,3
09 Treptow-Köpenick	933	8,3	3,2
10 Marzahn-Hellersdorf	808	7,9	3,3
11 Lichtenberg	1.035	8,4	3,2
12 Reinickendorf	1.101	7,9	3,3
Gesamt	13.539	8,2	3,4

In Tabelle 19 werden die durchschnittlichen Prüfungsergebnisse bezirksbezogen für die meistgewählten Fächer aufgeführt.

Tabelle 19: Durchschnittliche Prüfungsergebnisse in den meistgewählten Fächern der schriftlichen Grundkursprüfung nach Bezirk (sortiert nach Bezirksnummern, öffentliche Schulen)

Bezirk		BI	CH	DE	E	GE	GEO	KU**	MA	PH	PW**
01 Mitte	MW	6,5	-*	7,4	8,2	8,8	7,6	7,4	5,6	-*	9,4
	SD	2,9	-*	3,4	2,7	3,6	3,3	2,6	3,7	-*	3,5
	N	33	-*	273	179	66	57	23	91	-*	47
02 Friedrichshain-Kreuzberg	MW	8,6	7,2	7,6	8,9	7,5	8,0	-*	6,8	11,7	9,3
	SD	4,3	2,8	3,2	3,0	2,9	3,0	-*	3,7	3,8	3,2
	N	89	26	335	159	54	34	-*	105	30	59
03 Pankow	MW	9,6	9,7	8,7	9,5	9,8	8,9	10,2	7,8	10,4	9,0
	SD	2,8	4,1	2,9	2,8	2,8	2,7	2,5	3,8	3,8	2,8
	N	102	27	432	260	74	60	29	439	55	80
04 Charlottenburg-Wilmersdorf	MW	7,8	8,8	8,3	8,7	9,5	8,2	10,7	6,0	10,3	9,1
	SD	3,6	3,4	3,0	3,0	3,3	2,9	2,4	3,6	4,0	3,2
	N	81	27	498	266	94	77	39	303	34	57
05 Spandau	MW	7,2	-*	7,6	8,6	9,4	7,3	-*	5,3	-*	8,7
	SD	3,5	-*	3,3	2,4	3,6	2,9	-*	3,3	-*	2,9
	N	31	-*	325	173	39	37	-*	107	-*	40
06 Steglitz-Zehlendorf	MW	8,6	9,9	8,5	9,4	8,2	7,7	9,5	7,0	9,6	9,5
	SD	3,6	2,7	3,2	2,9	3,2	2,8	2,8	3,6	3,4	2,8
	N	91	22	525	344	64	87	24	380	38	39
07 Tempelhof-Schöneberg	MW	7,7	-*	8,6	8,9	9,5	7,9	-*	6,6	9,8	9,6
	SD	3,3	-*	3,2	3,0	3,4	2,8	-*	3,6	3,6	3,0
	N	63	-*	384	211	124	66	-*	128	30	35
08 Neukölln	MW	7,0	-*	6,7	7,5	6,0	5,8	8,6	6,1	7,9	6,1
	SD	3,2	-*	3,1	3,3	3,2	2,5	2,5	3,8	4,2	2,7
	N	38	-*	315	186	34	41	30	95	25	49
09 Treptow-Köpenick	MW	7,9	-*	7,8	9,2	9,1	8,3	-*	7,2	-*	-*
	SD	3,3	-*	2,9	2,8	3,2	3,0	-*	3,6	-*	-*
	N	65	-*	287	196	46	36	-*	195	-*	-*
10 Marzahn-Hellersdorf	MW	7,8	-*	8,2	9,0	6,8	6,9	-*	5,8	-*	-*
	SD	3,4	-*	2,8	2,7	3,2	2,3	-*	3,7	-*	-*
	N	37	-*	287	155	36	38	-*	152	-*	-*
11 Lichtenberg	MW	7,3	-*	8,4	8,4	8,9	8,1	10,3	6,9	-*	10,3
	SD	3,5	-*	3,0	2,7	3,4	2,8	2,1	3,5	-*	2,4
	N	59	-*	294	222	52	55	26	198	-*	57
12 Reinickendorf	MW	8,4	-*	7,5	8,4	9,2	8,0	-*	6,4	9,6	8,6
	SD	3,3	-*	3,1	2,6	3,1	2,6	-*	3,8	2,5	3,3
	N	56	-*	347	193	88	69	-*	204	21	33
Belegte schriftliche Grundkursprüfungen insgesamt	MW	8,1	8,1	8,0	8,8	8,8	7,8	9,5	6,7	9,8	9,0
	SD	3,5	3,5	3,1	2,9	3,4	2,9	2,7	3,7	3,7	3,1
	N	745	208	4.302	2.544	771	657	249	2.397	320	527

*Werte mit einer Anzahl N<21 Schüler*innen werden nicht aufgeführt (siehe Kapitel 2). Der Ausschluss erfolgt für die jeweilige Kombination aus Bezirk und Fach.

**dezentral geprüfte Fächer

5.6 Vergleich der Prüfungsergebnisse der letzten fünf Schuljahre

In diesem Abschnitt steht der Vergleich der Prüfungsergebnisse des Schuljahres 2022/23 mit denen der Vorjahre im Mittelpunkt. In Abbildung 5 sind die fachbezogenen durchschnittlichen Prüfungsergebnisse der Schüler*innen der letzten fünf Schuljahre illustriert.

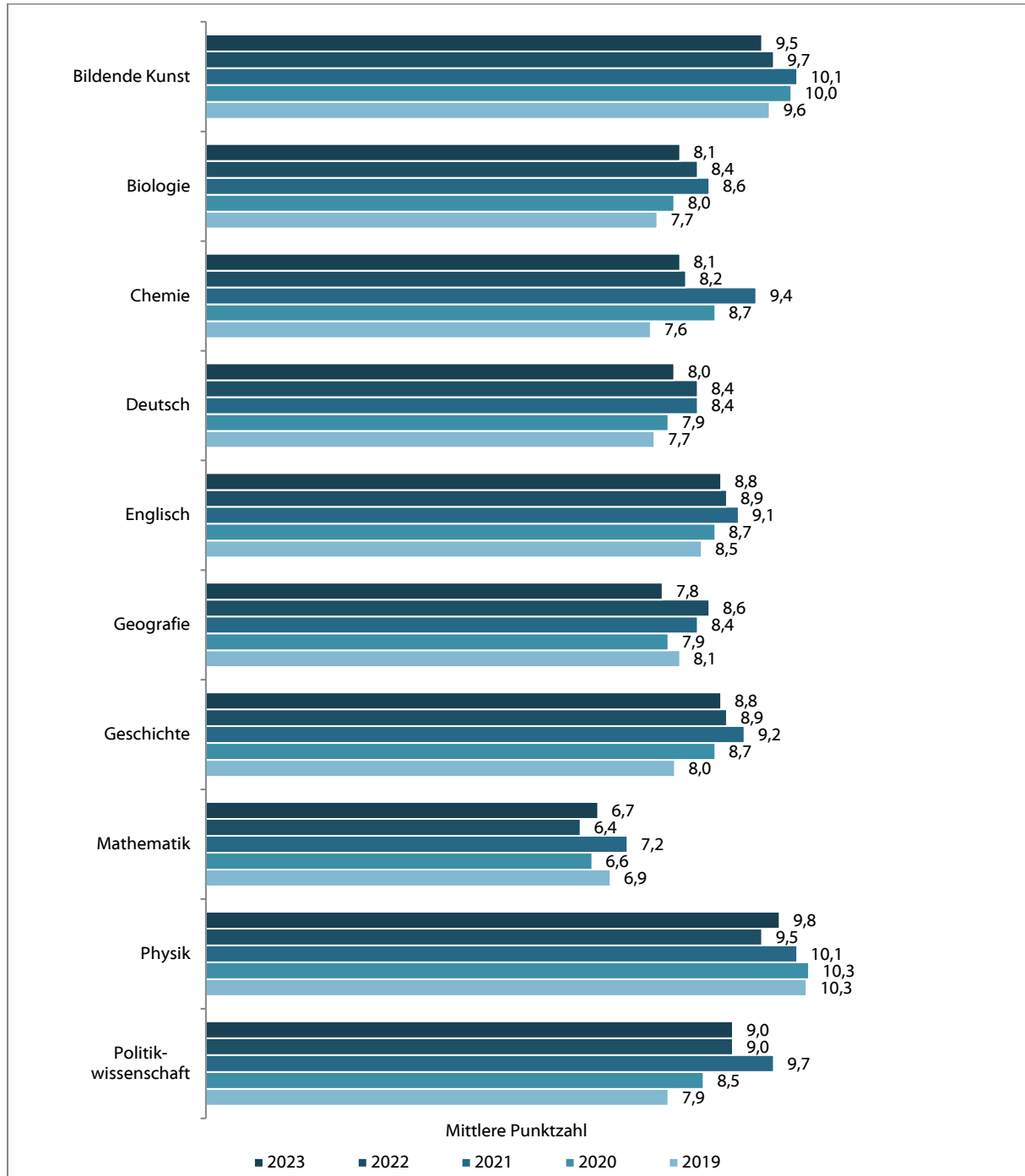


Abbildung 5: Vergleich der Prüfungsergebnisse für die meistgewählten schriftlichen Grundkursprüfungen in den letzten fünf Abiturjahrgängen in alphabetischer Reihenfolge. Abgebildet sind die mittleren Prüfungsergebnisse auf der Skala von 0 bis 15 Punkten.

Einen schulartbezogenen Vergleich der durchschnittlichen Prüfungsergebnisse der letzten fünf Abiturjahrgänge in der schriftlichen Grundkursprüfung bietet Abbildung 6. Die Ergebnisse stabilisieren sich in 2022/23 mit einem sehr leicht positiven Trend für die Integrierte Sekundarschule/Gemeinschaftsschule und das Berufliche Gymnasium.

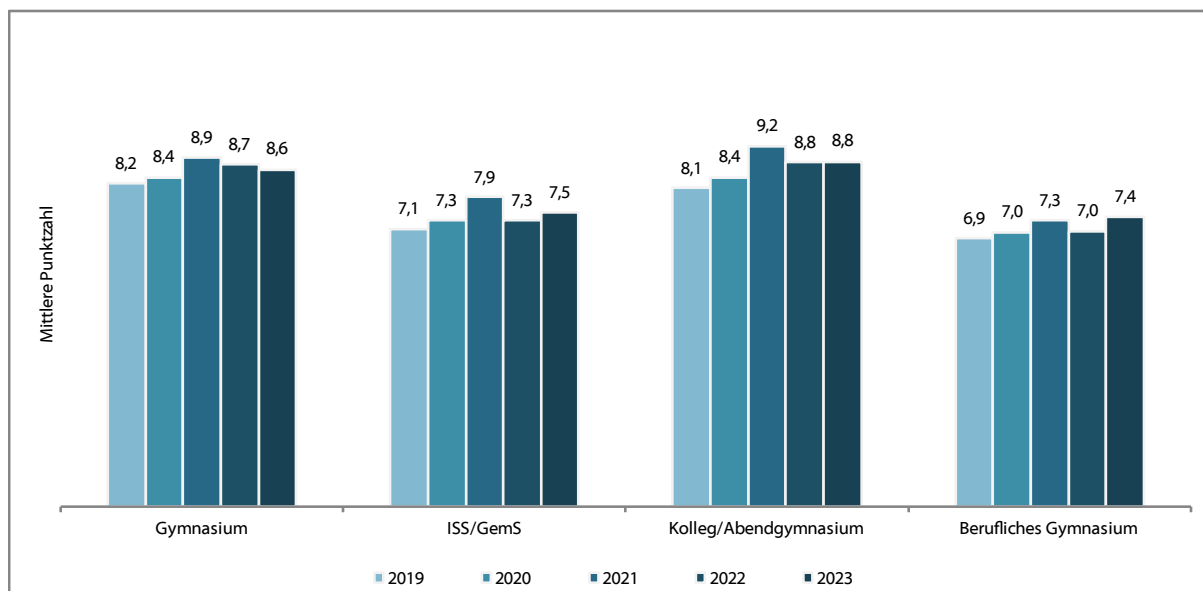


Abbildung 6: Vergleich der Prüfungsergebnisse in den schriftlichen Grundkursprüfungen nach Schulart in den letzten fünf Abiturjahrgängen. Abgebildet sind die mittleren Prüfungsergebnisse auf der Skala von 0 bis 15 Punkten.

In Abbildung 7 werden die Prüfungsergebnisse des dritten Prüfungsfaches in den letzten fünf Schuljahren nach Bezirken dargestellt. Obgleich die Ergebnisse des Schuljahres 2022/23 auch hier in den meisten Bezirken leicht unterhalb des Vorjahres liegen, kann im Vergleich zu den letzten fünf Jahren ein positiver Trend festgestellt werden.

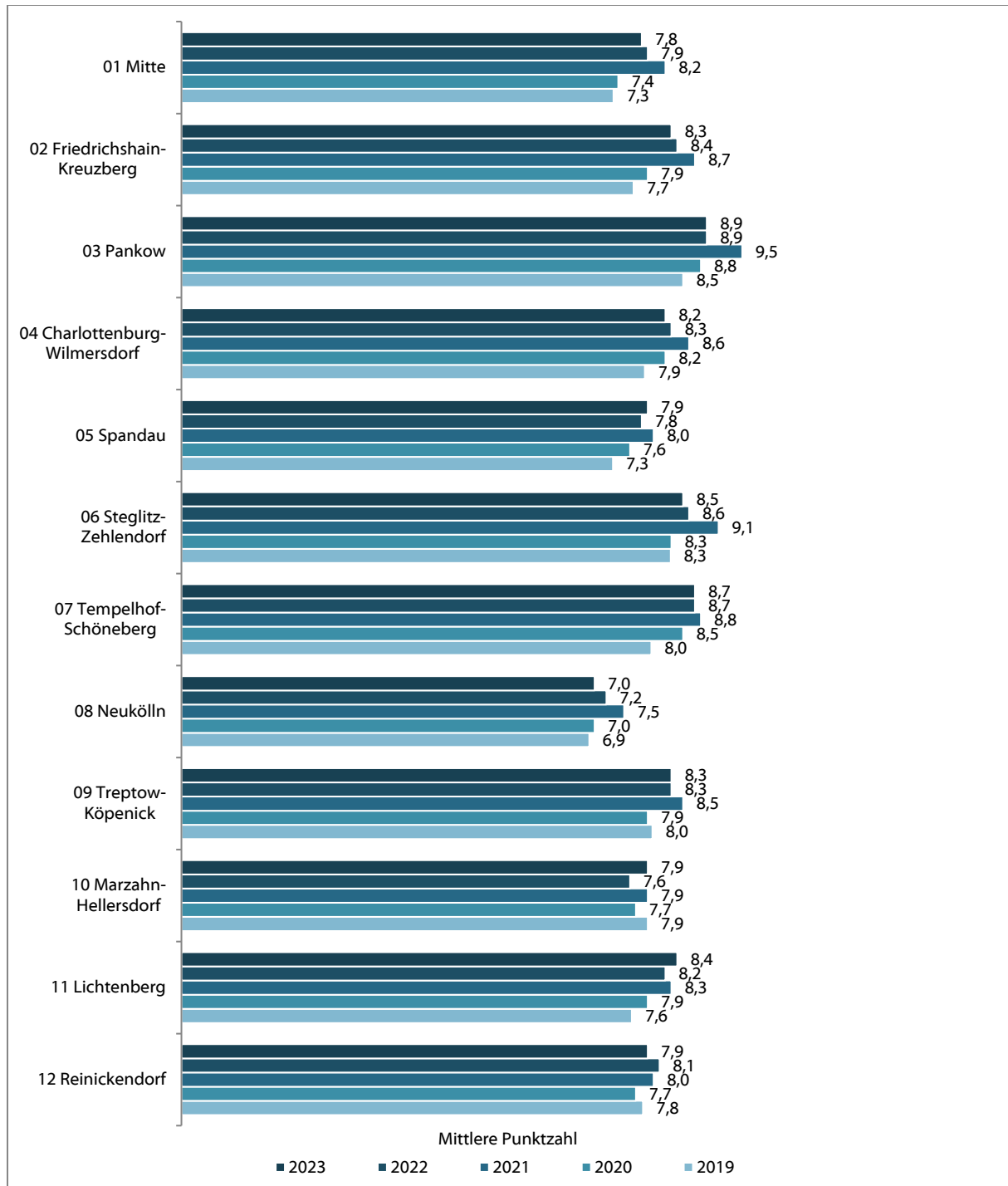


Abbildung 7: Vergleich der Prüfungsergebnisse in den schriftlichen Grundkursprüfungen nach Bezirken in den letzten fünf Abiturjahrgängen. Abgebildet sind die mittleren Prüfungsergebnisse auf der Skala von 0 bis 15 Punkten, angeordnet nach Bezirksnummern.

5.7 Zusammenfassung der Ergebnisse im dritten Prüfungsfach

In den Abiturprüfungen des Schuljahres 2022/23 wurden, wie bereits im Vorjahr, als drittes Prüfungsfach von den Schüler*innen am häufigsten die Fächer Deutsch, Mathematik und Englisch gewählt. Im geschlechtsspezifischen Vergleich zeigen sich ähnliche Unterschiede in der Fächerwahl wie in den Leistungskursen.

Die durchschnittlichen Prüfungsergebnisse im dritten Prüfungsfach ergeben über alle belegten Fächer hinweg 8,2 Punkte und liegen damit 0,1 Notenpunkte unter dem Vorjahr. Differenziert nach Geschlecht zeigt sich, dass Schülerinnen im Durchschnitt um 0,7 Punkte bessere Ergebnisse erreichten als Schüler (2021/22: 0,6 Punkte). Mit einer durchschnittlichen Differenz von 1,2 Notenpunkten (2021/22: 1,5 Punkte) unterscheiden sich die Ergebnisse für Schüler*innen deutscher Herkunfts- *und* Familiensprache sowie nichtdeutscher Herkunfts- *und/oder* Familiensprache immer noch deutlich.

Die bereits in den Leistungskursfächern vorhandene Tendenz zur niedrigeren Leistung in den Abiturprüfungen im Vergleich zur Vorleistung in den vier Kurshalbjahren gilt auch für die Grundkursfächer, wobei hier noch etwas größere Unterschiede auftreten (durchschnittlich -1,7 Punkte Differenz). Hierbei ist zu beachten, dass in die Note der Kurshalbjahre neben den schriftlichen auch mündliche Leistungen einfließen – die Note wird aus Klausurleistung und Allgemeinem Teil im Verhältnis 1/3 zu 2/3 gebildet.

Der fachspezifische und bezirksspezifische Vergleich der letzten fünf Abiturjahrgänge zeigt, dass sich die durchschnittliche Leistung im dritten Prüfungsfach ähnlich zu den Leistungskursen im Vergleich zu 2021/22 stabilisiert. Über die vergangenen fünf Jahre hinweg zeigt sich insgesamt ein leicht positiver Trend.

6 Ergebnisse im vierten Prüfungsfach (mündliche Prüfung)

In diesem Kapitel werden die Ergebnisse im vierten Prüfungsfach, der mündlichen Prüfung, wiedergegeben. Im ersten Abschnitt werden die Fächerwahlen nachgezeichnet (6.1) und im zweiten die Prüfungsleistungen in den einzelnen Fächern dargestellt (6.2). Anschließend werden die Abiturleistungen mit den Leistungen der zurückliegenden Kurshalbjahre verglichen (6.3). Schulart- und bezirksspezifische Auswertungen sowie Vorjahresvergleiche erfolgen in den Abschnitten 6.4 bis 6.6. Im Abschnitt 6.7 werden die Ergebnisse zusammengefasst.

Die angegebenen Fallzahlen in diesem Kapitel beziehen sich immer auf diejenigen Schüler*innen, die sowohl zur Abiturprüfung zugelassen wurden als auch diese angetreten haben. Von Schüler*innen, die entweder nicht zum Abitur zugelassen wurden oder nicht dazu angetreten sind, liegen keine Prüfungsergebnisse vor.

6.1 Fächerwahl

Im Vergleich zu den Leistungskurs- und schriftlichen Grundkursprüfungen zeigt sich für das vierte Prüfungsfach erwartungsgemäß eine etwas andere Rangfolge innerhalb der zehn meistgewählten Prüfungsfächer (vgl. Tabelle 20). Allerdings fanden die Prüfungen, ebenso wie bei den schriftlichen Grundkursprüfungen, am häufigsten in den Fächern Deutsch, Mathematik und Englisch statt. Gegenüberstellungen nach Geschlecht lassen insgesamt nur geringe Unterschiede in der Fächerwahl erkennen. Schüler präferieren im Vergleich zu Schülerinnen eher Englisch, Sport und Physik, dahingegen Schülerinnen im Vergleich zu Schülern Biologie, Philosophie und Bildende Kunst. Schüler*innen mit nichtdeutscher Herkunfts- *und/oder* Familiensprache belegen im Vergleich häufiger Mathematik und Schüler*innen mit deutscher Herkunfts- *und* Familiensprache bevorzugen im Vergleich Deutsch im vierten Prüfungsfach.

Tabelle 20: Fächerwahl in der mündlichen Grundkursprüfung: Der Anteil der Schüler*innen bezieht sich auf die Gesamtzahl der Schüler*innen (öffentliche Schulen)

Fach	N	Anteil des Faches in %	Anteil des Faches nach Geschlecht in %		Anteil des Faches nach Herkunft-/Familiensprache in %	
			w	m	dH	ndH
Mathematik	2.454	18,1	18,8	17,4	16,6	23,3
Deutsch	2.215	16,4	16,2	16,6	16,8	14,8
Englisch	1.988	14,7	12,6	16,9	15,8	10,7
Biologie	1.290	9,5	11,5	7,4	9,8	8,7
Geschichte	1.159	8,6	8,7	8,4	8,6	8,6
Geografie	914	6,8	7,1	6,4	6,7	6,9
Politikwissenschaft	726	5,4	5,5	5,2	5,1	6,4
Sport	576	4,3	2,0	6,7	4,7	2,8
Philosophie	339	2,5	3,3	1,6	2,5	2,5
Bildende Kunst	329	2,4	3,4	1,4	2,5	2,1
Physik	312	2,3	1,5	3,2	2,2	2,8
Chemie	288	2,1	2,1	2,1	2,0	2,7
Spanisch	147	1,1	1,2	0,9	0,9	1,6
Latein	125	0,9	0,9	1,0	1,0	0,8
Französisch	99	0,7	0,9	0,6	0,7	0,7
Musik	97	0,7	0,8	0,6	-*	-*
Informatik	88	0,6	-*	-*	-*	-*
Darstellendes Spiel	82	0,6	0,7	0,5	0,5	1,0
Psychologie	76	0,6	0,7	0,5	-*	-*
Wirtschaftswissenschaft	51	0,4	-*	-*	-*	-*
Betriebs- und Volkswirtschaftslehre	48	0,4	0,3	0,4	-*	-*
Medizininformatik	29	0,2	-*	-*	-*	-*
Sozialwissenschaften	28	0,2	-*	-*	-*	-*
Russisch	15	0,1	-*	-*	-*	-*
Türkisch	12	0,1	-*	-*	-*	-*
Pädagogik	9	0,1	-*	-*	-*	-*
Recht	7	0,1	-*	-*	-*	-*
Italienisch	7	0,1	-*	-*	-*	-*
Technik und Management	6	0,0**	-*	-*	-*	-*
Chinesisch	5	0,0**	-*	-*	-*	-*
Japanisch	4	0,0**	-*	-*	-*	-*
Rechnungswesen und Controlling	3	0,0**	-*	-*	-*	-*
Altgriechisch	3	0,0**	-*	-*	-*	-*
Gestaltungs- und Medientechnik	2	0,0**	-*	-*	-*	-*
Ernährung	2	0,0**	-*	-*	-*	-*
Hebräisch	1	0,0**	-*	-*	-*	-*
Gesundheit	1	0,0**	-*	-*	-*	-*
Biotechnologie	1	0,0**	-*	-*	-*	-*
Agrartechnik mit Biologie	1	0,0**	-*	-*	-*	-*
Gesamt	13.539	100**	100	100	100	100

*Werte mit einer Anzahl N<21 Schüler*innen werden nicht aufgeführt (siehe Kapitel 2). Der Ausschluss erfolgt paarweise für das jeweilige Merkmal.

** Der prozentuale Anteil liegt gerundet unter 0,1 Prozent.

6.2 Prüfungsergebnisse in den Fächern

Im Durchschnitt erreichen die Schüler*innen in der mündlichen Grundkursprüfung an den öffentlichen Schulen 9,1 Punkte¹¹ (2021/22: 9,3 Punkte). Die mittleren Prüfungsergebnisse im vierten Prüfungsfach fallen somit im Vergleich zu den Resultaten der schriftlichen Grundkursprüfung (8,2 Punkte) höher aus. Die Leistungsstreuung (*SD*) beträgt 3,7 Punkte und ist damit größer als diejenige der Leistungskursprüfungen (3,3 Punkte) und des dritten Prüfungsfachs (3,4 Punkte). In Tabelle 21 sind die mittleren Punktzahlen der zehn meistgewählten Fächer dargestellt.

Tabelle 21: Durchschnittliche Prüfungsergebnisse in den meistgewählten mündlichen Grundkursfächern (öffentliche Schulen)

Fach	N	<i>MW</i>	<i>SD</i>	Mittlere Punktzahl nach Geschlecht		Mittlere Punktzahl nach Herkunfts-/ Familiensprache	
				w	m	dH	ndH
Mathematik	2.454	8,4	4,1	8,8	8,0	8,7	7,5
Deutsch	2.215	9,2	3,5	9,5	8,8	9,4	8,4
Englisch	1.988	9,6	3,4	9,7	9,5	9,8	8,5
Biologie	1.290	8,7	3,8	8,8	8,4	8,9	7,6
Geschichte	1.159	8,9	3,8	9,1	8,7	9,2	7,9
Geografie	914	8,4	3,6	8,3	8,4	8,6	7,5
Politikwissenschaft	726	9,3	3,8	9,4	9,3	9,7	8,3
Sport	576	10,4	2,6	11,3	10,2	10,7	8,8
Philosophie	339	10,3	3,6	10,3	10,1	10,5	9,3
Bildende Kunst	329	10,4	3,0	10,6	10,0	10,5	9,9

Ein geschlechtsspezifischer Vergleich der mittleren Prüfungsleistungen über alle Fächer hinweg lässt eine Differenz von 0,4 Punkten zugunsten der Schülerinnen erkennen (vgl. Tabelle A 7 im Anhang) ähnlich wie im Vorjahr (2021/22: 0,3 Punkte). Differenziert nach Herkunfts-/Familiensprache zeigen sich deutlichere Unterschiede. Über alle Fächer hinweg erzielten Schüler*innen mit deutscher Herkunfts- *und* Familiensprache durchschnittlich 1,2 Punkte mehr als Schüler*innen mit nichtdeutscher Herkunfts- *und/oder* Familiensprache.

¹¹ Die Tabelle mit allen Fächern der mündlichen Grundkursprüfung mit N > 21 findet sich im Anhang (vgl. Tabelle A 7).

6.3 Abiturprüfung und Leistungen in den Kurshalbjahren

Über alle Fächer hinweg beträgt die mittlere Differenz zwischen der Beurteilung der Abiturprüfungsleistung und den mittleren Beurteilungen in den vier vorangegangenen Kurshalbjahren -1,0 Punkte (vgl. Tabelle A 8 im Anhang), 2021/22 war diese mit -0,9 Punkte ähnlich. In Tabelle 22 finden sich die fachspezifischen Abweichungen von der Vorleistung für die zehn meistgewählten Fächer. Starke Abweichungen von der Vorleistung betreffen dabei je nur einen sehr kleinen Anteil der Prüfungen.¹²

Tabelle 22: Unterschiede zwischen Abitur- und Vorleistungen im vierten Prüfungsfach für die meistgewählten Fächer (öffentliche Schulen)

Fach	N	Mittlere Differenz	SD	Minimum	Maximum
Mathematik	2.454	-1,4	2,9	-11,2	+8,3
Deutsch	2.215	-0,5	2,7	-9,5	+8,8
Englisch	1.988	-0,6	2,3	-8,0	+6,0
Biologie	1.290	-0,6	2,9	-10,0	+8,0
Geschichte	1.159	-1,1	2,8	-10,7	+7,0
Geografie	914	-1,3	2,9	-10,5	+7,5
Politikwissenschaft	726	-1,0	2,8	-10,2	+6,8
Sport	576	-2,4	2,0	-11,0	+5,0
Philosophie	339	-0,6	2,8	-9,0	+5,8
Bildende Kunst	329	-0,9	2,6	-8,5	+5,3

6.4 Prüfungsergebnisse nach Schulart

In Tabelle 23 sind die Prüfungsergebnisse nach den einzelnen Schularten aufgelistet. In den mündlichen Grundkursprüfungen erzielten an öffentlichen Schulen die Schüler*innen der Gymnasien die im Durchschnitt besten Leistungen (9,4 Notenpunkte).

Tabelle 23: Durchschnittliche Prüfungsergebnisse im vierten Prüfungsfach nach Schulart (öffentliche Schulen)

Schulart	N	MW	SD	Minimum	Maximum
Gymnasium	8.985	9,4	3,7	0	15
ISS/GemS	3.339	8,4	3,7	0	15
Kolleg/Abendgymnasium	258	9,1	3,9	0	15
Berufliches Gymnasium	957	8,7	3,6	0	15

¹² Im Anhang sind die Differenzen zwischen Abiturprüfung und Vorleistungen in den Kurshalbjahren für weitere Fächer der mündlichen Grundkursprüfungen mit N > 21 aufgelistet (vgl. Tabelle A 8).

Wie in Tabelle 24 zu erkennen ist, liegen die Punktwerte der Prüfungsleistungen in allen Schularten leicht unterhalb der durchschnittlichen Punktwerte der vorangegangenen Kurshalbjahre.

Tabelle 24: Unterschiede zwischen Abitur- und Vorleistungen im vierten Prüfungsfach nach Schulart (öffentliche Schulen)

Schulart	N	Mittlere Differenz	SD	Minimum	Maximum
Gymnasium	8.985	-0,9	2,7	-11,2	+8,5
ISS/GemS	3.339	-1,2	2,9	-11,5	+8,8
Kolleg/Abendgymnasium	258	-1,2	2,8	-11,2	+7,0
Berufliches Gymnasium	957	-1,0	2,8	-9,7	+8,0

6.5 Prüfungsergebnisse nach Bezirk

Die einzelnen Prüfungsergebnisse auf Bezirksebene sind in Tabelle 25 abgebildet.

Tabelle 25: Durchschnittliche Prüfungsergebnisse in der mündlichen Grundkursprüfung nach Berliner Stadtbezirken differenziert und nach Bezirksnummern angeordnet (öffentliche Schulen)

Bezirk	N	MW	SD
01 Mitte	857	8,8	3,7
02 Friedrichshain-Kreuzberg	951	8,8	3,8
03 Pankow	1.675	9,9	3,4
04 Charlottenburg-Wilmersdorf	1.583	9,2	3,8
05 Spandau	832	8,4	3,9
06 Steglitz-Zehlendorf	1.726	9,7	3,6
07 Tempelhof-Schöneberg	1.153	9,2	3,8
08 Neukölln	885	8,3	4,0
09 Treptow-Köpenick	933	9,3	3,6
10 Marzahn-Hellersdorf	808	8,7	3,8
11 Lichtenberg	1.035	9,0	3,8
12 Reinickendorf	1.101	9,0	3,7
Gesamt	13.539	9,1	3,7

Auch im vierten Prüfungsfach zeigen sich nach Bezirk und Fach unterschiedliche Abiturergebnisse (vgl. Tabelle 26).

Tabelle 26: Durchschnittliche Prüfungsergebnisse in den meistgewählten mündlichen Grundkursfächern nach Bezirk (angeordnet nach Bezirksnummerierung, öffentliche Schulen)

Schulart		BI	DE	E	GE	GEO	KU**	MA	PHI	PW**	SP
01 Mitte	MW	8,7	9,3	8,9	9,0	7,0	10,7	8,2	9,5	9,6	9,8
	SD	3,4	3,5	3,2	3,8	3,3	2,3	4,0	2,9	4,0	2,5
	N	57	102	108	78	43	29	216	22	40	32
02 Friedrichshain-Kreuzberg	MW	8,3	8,4	9,8	8,0	7,7	-*	8,1	10,6	9,1	10,0
	SD	3,5	3,4	3,3	3,8	3,9	-*	4,5	3,0	3,8	1,9
	N	89	134	163	65	42	-*	226	25	44	25
03 Pankow	MW	9,3	10,0	10,2	9,8	9,2	10,7	9,1	12,0	9,4	10,6
	SD	3,5	3,4	3,2	3,5	3,2	3,1	3,8	2,8	3,8	2,7
	N	166	311	313	170	121	40	172	33	92	67
04 Charlottenburg-Wilmersdorf	MW	8,9	9,1	9,5	9,3	8,5	10,1	8,5	9,7	9,0	11,4
	SD	3,7	3,6	3,6	3,7	3,8	2,8	4,2	3,7	4,0	2,2
	N	162	290	187	133	107	45	288	49	92	92
05 Spandau	MW	7,1	8,3	9,9	8,0	8,2	9,7	7,9	-*	7,9	9,7
	SD	3,4	3,4	3,6	3,9	3,9	3,6	4,4	-*	3,7	3,2
	N	114	96	112	75	61	23	146	-*	58	43
06 Steglitz-Zehlendorf	MW	9,3	10,0	9,8	10,1	8,8	11,2	8,9	10,7	10,2	10,6
	SD	3,8	3,3	3,0	3,5	3,8	2,8	3,8	3,3	3,6	2,4
	N	182	316	237	141	120	42	302	35	109	74
07 Tempelhof-Schöneberg	MW	8,9	9,1	9,4	9,1	8,2	10,6	8,9	-*	9,8	10,5
	SD	3,9	3,6	3,4	3,6	3,6	3,3	4,1	-*	3,8	2,5
	N	109	223	151	66	72	36	287	-*	42	54
08 Neukölln	MW	7,5	7,6	8,5	7,5	7,3	-*	7,7	10,6	8,3	9,0
	SD	4,2	3,5	3,7	4,1	3,5	-*	4,1	3,5	4,0	3,1
	N	67	122	109	41	40	-*	253	30	41	24
09 Treptow-Köpenick	MW	8,3	8,9	9,9	9,1	8,4	-*	9,2	11,4	10,1	10,3
	SD	3,9	3,3	3,1	3,6	3,3	-*	4,0	3,4	3,1	2,4
	N	77	182	149	77	80	-*	136	37	41	40
10 Marzahn-Hellersdorf	MW	8,3	8,8	9,3	8,4	8,1	-*	7,5	8,8	8,5	-*
	SD	4,0	3,3	3,4	3,8	3,8	-*	4,1	4,1	4,1	-*
	N	82	123	135	74	47	-*	114	29	37	-*
11 Lichtenberg	MW	8,8	9,2	8,9	8,4	8,1	-*	8,3	-*	10,6	10,5
	SD	3,7	3,4	3,6	3,6	3,8	-*	4,4	-*	3,0	2,7
	N	81	152	153	108	104	-*	147	-*	68	65
12 Reinickendorf	MW	9,1	9,4	9,8	7,8	8,7	10,8	8,1	9,2	8,7	10,3
	SD	3,9	3,6	3,0	3,9	3,7	2,9	4,0	3,6	4,0	2,8
	N	104	164	171	131	77	33	167	32	62	45
Belegte Leistungskursprüfungen	MW	8,7	9,2	9,6	8,9	8,4	10,4	8,4	10,3	9,3	10,4
	SD	3,8	3,5	3,4	3,8	3,6	3,0	4,1	3,6	3,8	2,6
	N	1.290	2.215	1.988	1.159	914	329	2.454	339	726	576

*Werte mit einer Anzahl N<21 Schüler*innen werden nicht aufgeführt (siehe Kapitel 2). Der Ausschluss erfolgt für die jeweilige Kombination aus Bezirk und Fach.

**dezentral geprüfte Fächer

6.6 Vergleich der Prüfungsergebnisse der letzten fünf Schuljahre

Im folgenden Abschnitt wird auf die Prüfungsergebnisse des Schuljahrs 2022/23 im Vergleich zu den Leistungen der Vorjahre eingegangen. Eine auf die zehn meistgewählten Fächer bezogene Gegenüberstellung der mittleren Ergebnisse aus den letzten fünf Abiturjahren im vierten Prüfungsfach liefert Abbildung 8.

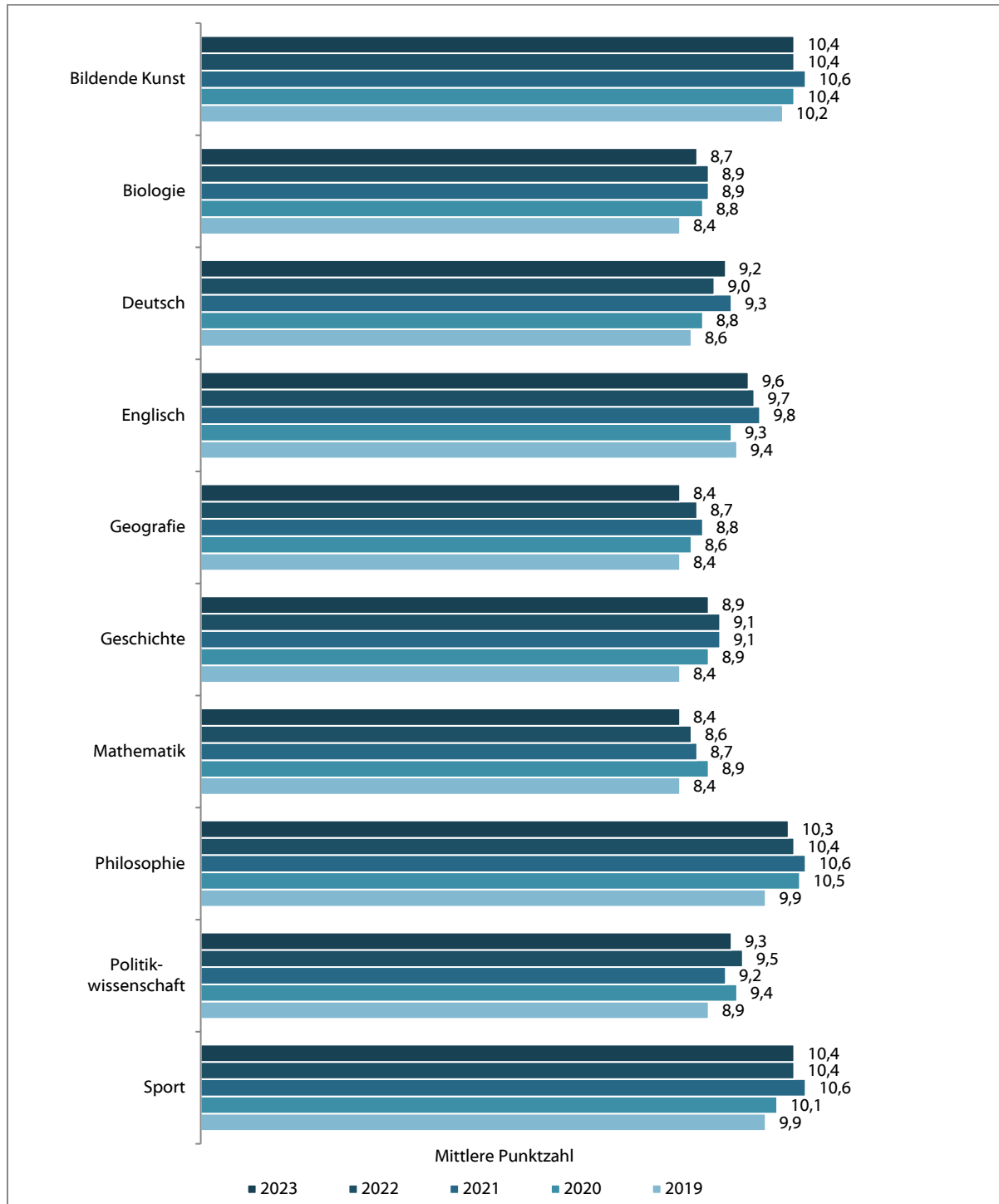


Abbildung 8: Vergleich der Prüfungsergebnisse für die meistgewählten mündlichen Grundkursprüfungen in den letzten fünf Abiturjahren in alphabetischer Reihenfolge. Abgebildet sind die mittleren Prüfungsergebnisse auf der Skala von 0 bis 15 Punkten.

Die Leistungen in den mündlichen Grundkursprüfungen blieben insgesamt stabil mit einer teilweise rückläufigen Tendenz im Vergleich zu den Spitzen der letzten zwei bis drei Jahre.

In Abbildung 9 werden die mittleren Prüfungsergebnisse im Vergleich nach Schulart wiedergegeben. Insgesamt zeigt sich auch hier eine hohe Stabilität der Ergebnisse im Zeitverlauf.

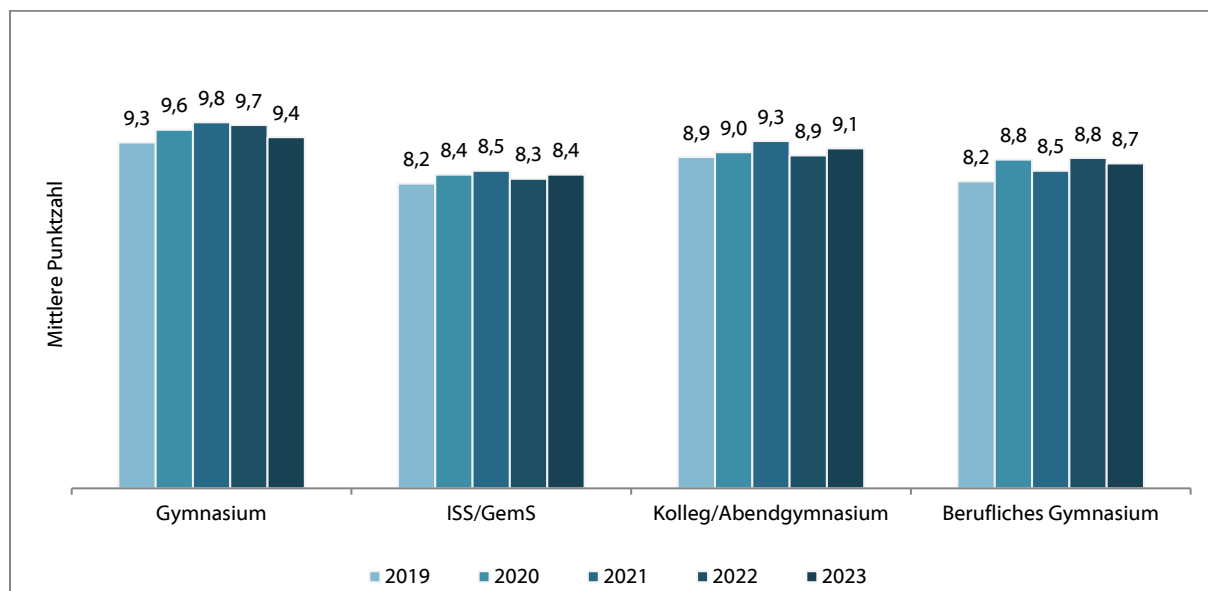


Abbildung 9: Vergleich der Prüfungsergebnisse in den mündlichen Grundkursprüfungen nach Schulart in den letzten fünf Abiturjahrgängen. Abgebildet sind die mittleren Prüfungsergebnisse auf der Skala von 0 bis 15 Punkten.

In Abbildung 10 werden die durchschnittlichen Prüfungsergebnisse der mündlichen Grundkursprüfung nach Bezirk im Vergleich der letzten fünf Jahre dargestellt. Die Leistungen in den Bezirken blieben insgesamt stabil mit einer teilweise rückläufigen Tendenz im Vergleich zu den Spitzen der letzten zwei bis drei Jahre.

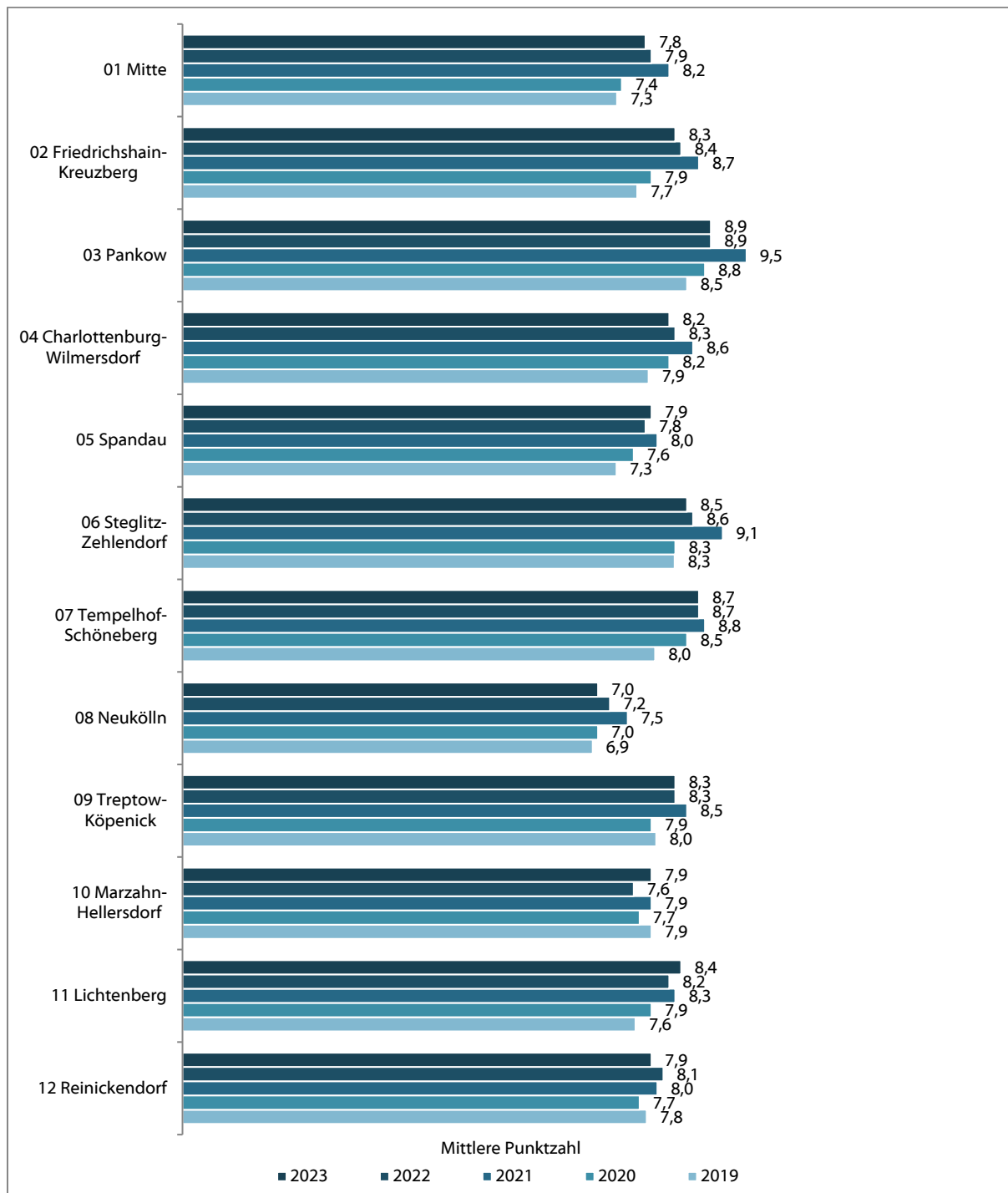


Abbildung 10: Vergleich der Prüfungsergebnisse in den mündlichen Grundkursprüfungen nach Bezirk in den letzten fünf Abiturjahrgängen. Abgebildet sind die mittleren Prüfungsergebnisse auf der Skala von 0 bis 15 Punkten, sortiert nach Bezirksnummern.

6.7 Zusammenfassung der Ergebnisse im vierten Prüfungsfach

In den Abiturprüfungen des Schuljahres 2022/23 wurden die Fächer Deutsch, Mathematik und Englisch von den Schüler*innen am häufigsten als viertes Prüfungsfach gewählt. Eine Differenzierung nach Geschlecht bzw. Herkunfts-/Familiensprache zeigt insgesamt wenig Unterschiede in der Fächerwahl.

Die durchschnittlichen Prüfungsergebnisse im vierten Prüfungsfach betragen über alle belegten Fächer hinweg an den öffentlichen Schulen 9,1 Notenpunkte. Differenziert nach Geschlecht zeigen sich leichte Unterschiede von durchschnittlich 0,4 Punkten (2021/22: 0,3 Punkte). Die Schüler*innen mit deutscher Herkunfts- *und* Familiensprache erreichen im Durchschnitt 1,2 Punkte mehr als jene mit einer anderen Herkunfts- *und/oder* Familiensprache (2021/22: 1,3 Punkte).

Die bereits in den Leistungskursfächern und den Fächern der schriftlichen Grundkursprüfung vorhandene Tendenz zu niedrigeren Punktwerten in den Abiturprüfungen im Vergleich zu den Vorleistungen in den vier Kurshalbjahren gilt auch für die mündlich geprüften Grundkursfächer (durchschnittliche Differenz von -1,0 Punkten).

Der fach- und bezirksspezifische Vergleich der letzten fünf Abiturjahrgänge zeigt bei den durchschnittlichen Prüfungsleistungen insgesamt eine hohe Stabilität.

7 Ergebnisse der fünften Prüfungskomponente

Die fünfte Prüfungskomponente besteht entweder aus einer Präsentationsprüfung oder aus einer besonderen Lernleistung. Während die Präsentationsprüfung eine schriftliche Ausarbeitung, eine Präsentation und ein sich anschließendes Prüfungsgespräch umfasst, besteht die besondere Lernleistung aus einer schriftlichen Ausarbeitung und einem Prüfungsgespräch. Die Prüfungen der fünften Komponente sind fachübergreifend angelegt, jedoch einem Referenzfach zuzuordnen, welches in allen vier Kurshalbjahren belegt werden muss. Die folgenden Ausführungen beziehen sich jeweils auf das gewählte Referenzfach in der besonderen Lernleistung und Präsentationsprüfung.

Im Abschnitt 7.1 werden die jeweils gewählten bzw. zugeordneten Referenzfächer nach ihrer Häufigkeit benannt. Es folgen die Beschreibung der Leistungen in der fünften Prüfungskomponente (7.2), der Vergleich mit den jeweiligen Vorleistungen in den Referenzfächern (7.3) und die Gegenüberstellung der Leistungen in den verschiedenen Schularten der öffentlichen Schulen (7.4) sowie ein differenzierter Blick auf die Ergebnisse in den Berliner Bezirken (7.5). Abschließend werden die Ergebnisse der Vorjahre zu den diesjährigen Ergebnissen in Beziehung gesetzt (7.6) und die Ergebnisse der fünften Prüfungskomponente zusammengefasst (7.7).

Die in diesem Kapitel angegebenen Fallzahlen beziehen sich immer auf diejenigen Schüler*innen, die sowohl zur Abiturprüfung zugelassen wurden als auch diese angetreten haben. Von Schüler*innen, die entweder nicht zum Abitur zugelassen wurden oder nicht dazu angetreten sind, liegen keine Prüfungsergebnisse vor.

7.1 Fächerwahl

Anders als in den vier Prüfungsfächern dominierte bei der Wahl des Referenzfachs der fünften Prüfungskomponente das Fach Geschichte, gefolgt von Biologie, Politikwissenschaft und Geografie (vgl. Tabelle 27). Die Gegenüberstellung der Wahl des Referenzfachs nach Geschlecht lässt zum Teil starke fachspezifische Unterschiede erkennen. Der größte Unterschied liegt im Fach Biologie vor, welches von annähernd doppelt so vielen Schülerinnen wie Schülern als Referenzfach gewählt wurde. Bezüglich der Herkunfts-/Familiensprache zeigen sich im Vergleich zum Geschlecht zumeist geringere Unterschiede in der Wahl des Referenzfachs.

Tabelle 27: Fächerwahl für das Referenzfach der fünften Prüfungskomponente: Der Anteil der Schüler*innen bezieht sich auf die Gesamtzahl der Schüler*innen (öffentliche Schulen)

Fach	N	Anteil des Faches in %	Anteil des Faches nach Geschlecht in %		Anteil des Faches nach Herkunfts-/Familiensprache in %	
			w	m	dH	ndH
Geschichte	3.147	23,2	22,1	24,5	22,6	25,6
Biologie	2.273	16,8	21,8	11,4	16,3	18,5
Politikwissenschaft	1.556	11,5	9,6	13,5	11,9	10,2
Geografie	1.388	10,3	9,0	11,6	10,8	8,4
Sport	817	6,0	3,8	8,5	6,5	4,3
Physik	619	4,6	3,0	6,3	4,3	5,4
Psychologie	563	4,2	5,9	2,3	4,4	3,3
Darstellendes Spiel	546	4,0	4,9	3,1	3,7	5,3
Philosophie	522	3,9	4,6	3,0	3,7	4,4
Bildende Kunst	482	3,6	4,8	2,2	3,6	3,3
Chemie	395	2,9	2,9	2,9	2,7	3,7
Informatik	285	2,1	0,6	3,7	2,2	1,9
Musik	200	1,5	1,2	1,8	1,5	1,3
Wirtschaftswissenschaft	105	0,8	0,5	1,1	–*	–*
Deutsch	102	0,8	0,8	0,7	0,8	0,7
Latein	99	0,7	0,9	0,6	–*	–*
Sozialwissenschaften	73	0,5	0,6	0,4	–*	–*
Altgriechisch	67	0,5	–*	–*	–*	–*
Betriebs- und Volkswirtschaftslehre	58	0,4	0,3	0,6	–*	–*
Englisch	45	0,3	–*	–*	–*	–*
Pädagogik	34	0,3	–*	–*	–*	–*
Mathematik	33	0,2	–*	–*	–*	–*
Biotechnologie	24	0,2	–*	–*	–*	–*
Recht	20	0,1	–*	–*	–*	–*
Technik und Management	18	0,1	–*	–*	–*	–*
Französisch	12	0,1	–*	–*	–*	–*
Gestaltungs- und Medientechnik	11	0,1	–*	–*	–*	–*
Spanisch	8	0,1	–*	–*	–*	–*
Medizininformatik	8	0,1	–*	–*	–*	–*
Informationstechnik	8	0,1	–*	–*	–*	–*
Rechnungswesen und Controlling	5	0,0**	–*	–*	–*	–*
Gesundheit	5	0,0**	–*	–*	–*	–*
Italienisch	4	0,0**	–*	–*	–*	–*
Wirtschaftsinformatik	3	0,0**	–*	–*	–*	–*
Ernährung	2	0,0**	–*	–*	–*	–*
Neugriechisch	1	0,0**	–*	–*	–*	–*
Japanisch	1	0,0**	–*	–*	–*	–*
Gesamt	13.539	100	100	100	100	100

*Werte mit einer Anzahl N<21 Schüler*innen werden nicht aufgeführt (siehe Kapitel 2). Der Ausschluss erfolgt paarweise für das jeweilige Merkmal.

** Der prozentuale Anteil liegt gerundet unter 0,1 Prozent.

7.2 Prüfungsergebnisse in der fünften Prüfungskomponente

Die durchschnittlichen Prüfungsergebnisse in der fünften Prüfungskomponente an den öffentlichen Schulen liegen mit 10,5 Punkten deutlich über denen der vier Prüfungsfächer (vgl. Tabelle 28 und Tabellen A 1, A 4, A 7 im Anhang). Die Streuung der Leistungen ist mit der in den anderen Abiturprüfungen vergleichbar. Differenziert nach den beiden Prüfungsalternativen lässt sich festhalten, dass die besondere Lernleistung um durchschnittlich 1,4 Notenpunkte höher bewertet wurde als die Präsentationsprüfung. Die besondere Lernleistung wurde von 3,3 Prozent der Schüler*innen als Prüfungsform gewählt und damit deutlich seltener als die Präsentationsprüfung.

Tabelle 28: Durchschnittliche Prüfungsergebnisse in der fünften Prüfungskomponente (öffentliche Schulen)

Prüfungsart	N	<i>MW</i>	<i>SD</i>	Minimum	Maximum
Präsentationsprüfung	13.092	10,4	3,3	0	15
besondere Lernleistung	447	11,8	3,0	0	15
Gesamt	13.539	10,5	3,3	0	15

Abbildung 11 zeigt die erreichten Punktwerte für die besondere Lernleistung.

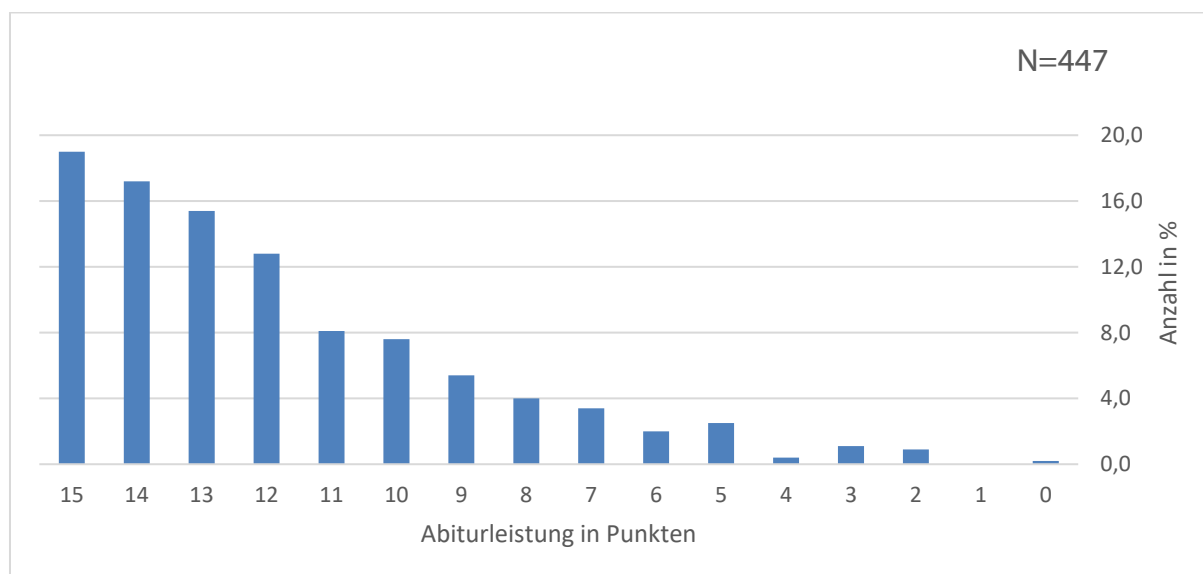


Abbildung 11: Verteilung der Prüfungsleistung nach Punkten der besonderen Lernleistung in Prozent (absolute Anzahl vgl. Tabelle A 9 im Anhang)

Abbildung 12 zeigt die erreichten Punktwerte für die Präsentationsprüfung.

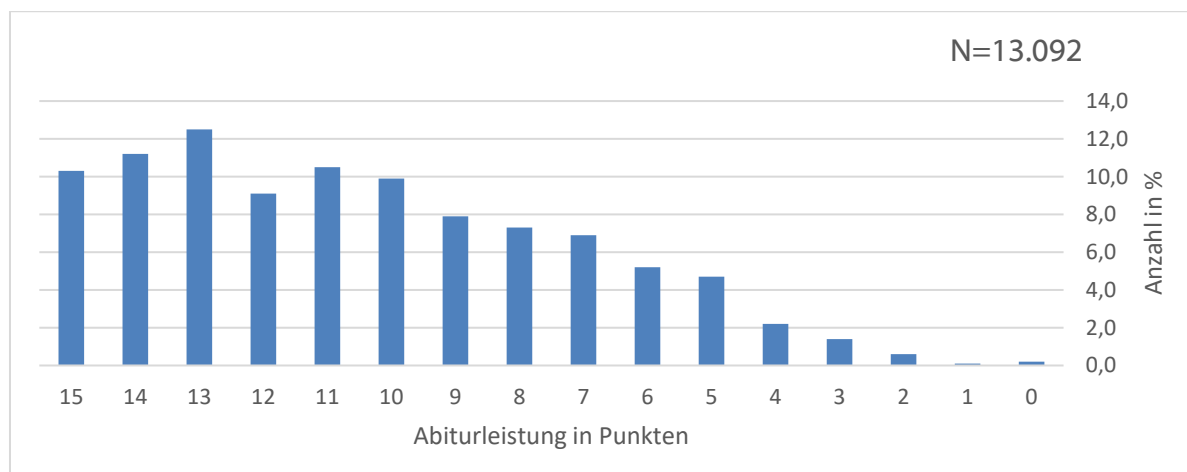


Abbildung 12: Verteilung der Prüfungsleistung nach Punkten der Präsentationsprüfung in Prozent (absolute Anzahl vgl. Tabelle A 9 im Anhang)

Tabelle 29 listet die Prüfungsergebnisse der besonderen Lernleistung für die am häufigsten gewählten Referenzfächer auf. Die Schüler*innen der öffentlichen Schulen erreichten in dieser Form der fünften Prüfungskomponente durchschnittlich 11,8 Notenpunkte (2021/22: 11,7 Punkte).

Tabelle 29: Durchschnittliche Prüfungsergebnisse der besonderen Lernleistung in den meistgewählten Fächern (öffentliche Schulen)

Fach	N	MW	SD	Mittlere Punktzahl nach Geschlecht		Mittlere Punktzahl nach Herkunfts-/ Familiensprache	
				w	m	dH	ndH
Geschichte	90	11,7	3,2	11,1	12,5	.*	.*
Biologie	57	11,5	3,3	.*	.*	.*	.*
Politikwissenschaft	49	11,7	2,8	11,4	12,0	.*	.*
Physik	42	12,5	2,7	.*	.*	.*	.*
Geografie	27	11,8	2,9	.*	.*	.*	.*
Philosophie	24	11,4	3,2	.*	.*	.*	.*
Informatik	23	13,3	1,6	.*	.*	.*	.*
Gesamt ¹³	447	11,8	3,0	11,6	12,1	11,9	11,2

*Werte mit einer Anzahl N<21 Schüler*innen werden nicht aufgeführt (siehe Kapitel 2). Der Ausschluss erfolgt paarweise für das jeweilige Merkmal.

¹³ Die Differenz zur Gesamtzahl der 447 besonderen Lernleistungen liegt in der Fächerwahl mit weniger als 21 Schüler*innen begründet.

Die durchschnittlichen Ergebnisse in der Präsentationsprüfung für die zehn am häufigsten gewählten Referenzfächer stellt Tabelle 30 dar.¹⁴ Im Durchschnitt erreichten die Schüler*innen in dieser Form der fünften Prüfungskomponente 10,4 Punkte (2021/22: 10,6 Punkte). Nach Geschlecht differenziert erreichten Schülerinnen im Durchschnitt 0,9 Punkte mehr als Schüler (2021/22: 0,8 Punkte). Schüler*innen mit deutscher Herkunfts- *und* Familiensprache erzielten durchschnittlich 1,0 Punkte mehr als Schüler*innen mit nichtdeutscher Herkunfts- *und/oder* Familiensprache.

Tabelle 30: Durchschnittliche Prüfungsergebnisse der Präsentationsprüfung in den meistgewählten Fächern (öffentliche Schulen)

Fach	N	MW	SD	Mittlere Punktzahl nach Geschlecht		Mittlere Punktzahl nach Herkunfts-/ Familiensprache	
				w	m	dH	ndH
Geschichte	3.057	10,1	3,3	10,6	9,7	10,3	9,5
Biologie	2.216	10,4	3,3	10,7	9,8	10,7	9,5
Politikwissenschaft	1.507	10,7	3,3	11,3	10,3	10,9	10,1
Geografie	1.361	10,5	3,2	11,0	10,0	10,6	9,7
Sport	809	9,8	3,3	10,4	9,5	10,0	8,4
Physik	577	10,5	3,3	10,6	10,4	10,9	9,5
Psychologie	547	11,0	3,1	11,4	9,9	11,1	10,7
Darstellendes Spiel	545	11,6	2,9	12,1	10,8	11,9	11,0
Philosophie	498	10,6	3,3	10,7	10,3	10,8	9,9
Bildende Kunst	465	10,3	3,1	10,7	9,5	10,4	9,9
Präsentationsprüfungen insgesamt ¹⁵	13.092	10,4	3,3	10,9	10,0	10,7	9,7

¹⁴ Eine erweiterte Darstellung aller Fächer mit N > 21 findet sich in Tabelle A 10 im Anhang.

¹⁵ Die Differenz zur Gesamtzahl der 13.092 Präsentationsprüfungen liegt in der Fächerwahl mit weniger als 21 Schüler*innen begründet.

7.3 Abiturprüfung und Leistungen in den Kurshalbjahren

Der Vergleich der Leistungsergebnisse aus den vorangegangenen Kurshalbjahren im jeweiligen Referenzfach mit denen der Abiturprüfung zeigt, dass sowohl bei der Präsentationsprüfung als auch bei der besonderen Lernleistung die Abiturprüfungsleistungen durchschnittlich ähnlich zu den Vorleistungen in den vier Kurshalbjahren im jeweiligen Referenzfach waren.

Genau wie in den anderen Prüfungsfächern weichen bei beiden Prüfungsformen die Unterschiede zwischen Vor- und Prüfungsleistungen einiger Schüler*innen deutlich von der mittleren Differenz ab. Dies betrifft jedoch nur einen sehr geringen Anteil der Schüler*innen.

Tabelle 31: Unterschiede zwischen Abiturprüfungs- und Vorleistungen im Referenzfach der fünften Prüfungskomponente nach Prüfungsart (öffentliche Schulen)

Prüfungsart	N	Mittlere Differenz	SD	Minimum	Maximum
Präsentationsprüfung	13.092	0,2	2,9	-14,0	+9,8
Besondere Lernleistung	447	0,1	2,6	-13,0	+8,3
Gesamt	13.539	0,2	2,9	-14,0	+9,8

Die jeweiligen Abweichungen zwischen Vor- und Prüfungsleistungen für die am häufigsten gewählten Referenzfächer sind in Tabelle 32 und Tabelle 33 dargestellt. Die erweiterte Darstellung befindet sich in der Tabelle A 11 (Präsentationsprüfung) im Anhang.

Tabelle 32: Unterschiede zwischen Abiturprüfungs- und Vorleistungen für die meistgewählten Referenzfächer der besonderen Lernleistung (öffentliche Schulen)

Fach	N	Mittlere Differenz	SD	Minimum	Maximum
Geschichte	90	+0,3	2,8	-6,0	+8,3
Biologie	57	+0,2	2,9	-13,0	+6,5
Politikwissenschaft	49	+0,8	2,1	-4,5	+5,3
Physik	42	+0,7	2,4	-4,5	+5,8
Geografie	27	+0,4	2,3	-4,5	+6,8
Philosophie	24	-0,2	2,7	-5,7	+5,3
Informatik	23	+0,4	1,9	-2,7	+3,5

Tabelle 33: Unterschiede zwischen Abiturprüfungs- und Vorleistungen für die meistgewählten Referenzfächer der Präsentationsprüfung (öffentliche Schulen)

Fach	N	Mittlere Differenz	SD	Minimum	Maximum
Geschichte	3.057	+0,5	2,8	-14,0	+9,5
Biologie	2.216	+1,0	2,8	-8,2	+9,5
Politikwissenschaft	1.507	+0,5	2,7	-12,7	+8,8
Geografie	1.361	+0,4	2,7	-9,5	+8,0
Sport	809	-2,3	3,2	-13,0	+7,8
Physik	577	+0,7	2,9	-7,7	+9,8
Psychologie	547	+0,4	2,5	-8,5	+6,3
Darstellendes Spiel	545	-0,9	2,6	-12,2	+5,3
Philosophie	498	-0,1	2,8	-9,7	+8,3
Bildende Kunst	465	-0,9	2,8	-8,7	+6,5

7.4 Prüfungsergebnisse nach Schulart

In Tabelle 34 sind die durchschnittlichen Prüfungsergebnisse für die einzelnen Schularten der öffentlichen Schulen aufgeführt.

Tabelle 34: Durchschnittliche Prüfungsergebnisse der fünften Prüfungskomponente über alle Fächer hinweg nach Prüfungsart sowie nach Schulart (öffentliche Schulen)

Schulart	besondere Lernleistung			Präsentationsprüfung		
	N	MW	SD	N	MW	SD
Gymnasium	336	12,2	2,7	8.649	10,7	3,2
ISS/GemS	82	10,9	3,5	3.257	10,0	3,4
Kolleg/Abendgymnasium	2	.*	.*	256	11,2	3,2
Berufliches Gymnasium	27	9,4	3,6	930	9,9	3,2

*Da im Jahr 2022/23 an Kollegs/Abendgymnasien weniger als 21 Schüler*innen eine besondere Lernleistung erbrachten und bei allen sensiblen leistungsbezogenen Darstellungen jene Fälle nicht abgebildet werden, deren Anzahl (N) unter 21 Schüler*innen liegt, werden die Werte für diese Schulart nicht dargestellt (siehe Kapitel 2).

7.5 Prüfungsergebnisse nach Bezirk

In Tabelle 35 werden die Ergebnisse der besonderen Lernleistung und der Präsentationsprüfung nach den Berliner Bezirken aufgeschlüsselt.

Tabelle 35: Durchschnittliche Prüfungsergebnisse der fünften Prüfungskomponente nach Bezirk und Prüfungsart (angeordnet nach Bezirksnummerierung, öffentliche Schulen)

Bezirk	besondere Lernleistung			Präsentationsprüfung		
	<i>N</i>	<i>MW</i>	<i>SD</i>	<i>N</i>	<i>MW</i>	<i>SD</i>
01 Mitte	21	12,0	2,5	836	10,0	3,4
02 Friedrichshain-Kreuzberg	14	-*	-*	937	10,3	3,4
03 Pankow	103	11,4	3,2	1.572	11,0	3,0
04 Charlottenburg-Wilmersdorf	46	11,9	3,0	1.537	10,6	3,1
05 Spandau	5	-*	-*	827	10,1	3,3
06 Steglitz-Zehlendorf	117	12,7	2,5	1.609	10,7	3,3
07 Tempelhof-Schöneberg	30	11,3	3,6	1.123	10,7	3,3
08 Neukölln	12	-*	-*	873	9,3	3,4
09 Treptow-Köpenick	27	11,7	3,2	906	10,5	3,2
10 Marzahn-Hellersdorf	7	-*	-*	801	10,7	3,2
11 Lichtenberg	40	11,5	2,8	995	10,7	3,2
12 Reinickendorf	25	10,8	4,0	1.076	10,0	3,5
Gesamt	447	11,8	3,0	13.092	10,4	3,3

*Da im Jahr 2022/23 in einigen Bezirken weniger als 21 Schüler*innen eine besondere Lernleistung erbrachten und bei allen sensiblen leistungsbezogenen Darstellungen jene Fälle nicht abgebildet werden, deren Anzahl (*N*) unter 21 Schüler*innen liegt, werden die Werte für diese Bezirke nicht dargestellt (siehe Kapitel 2).

7.6 Vergleich der Prüfungsergebnisse der letzten fünf Schuljahre

Nachfolgend werden die Ergebnisse der fünften Prüfungskomponente aus dem Jahr 2022/23 mit denen der vier vorherigen Abiturjahrgänge verglichen. In Abbildung 13 sind die Ergebnisse für die besondere Lernleistung nach Fächern¹⁶ dargestellt. Die hier auftretenden stärkeren Schwankungen sind auf geringere Teilnehmendenzahlen zurückzuführen. Die Ergebnisse der Präsentationsprüfung werden in gleicher Weise in Abbildung 14 veranschaulicht und zeigen geringere Schwankungen in der durchschnittlichen Abiturleistung.

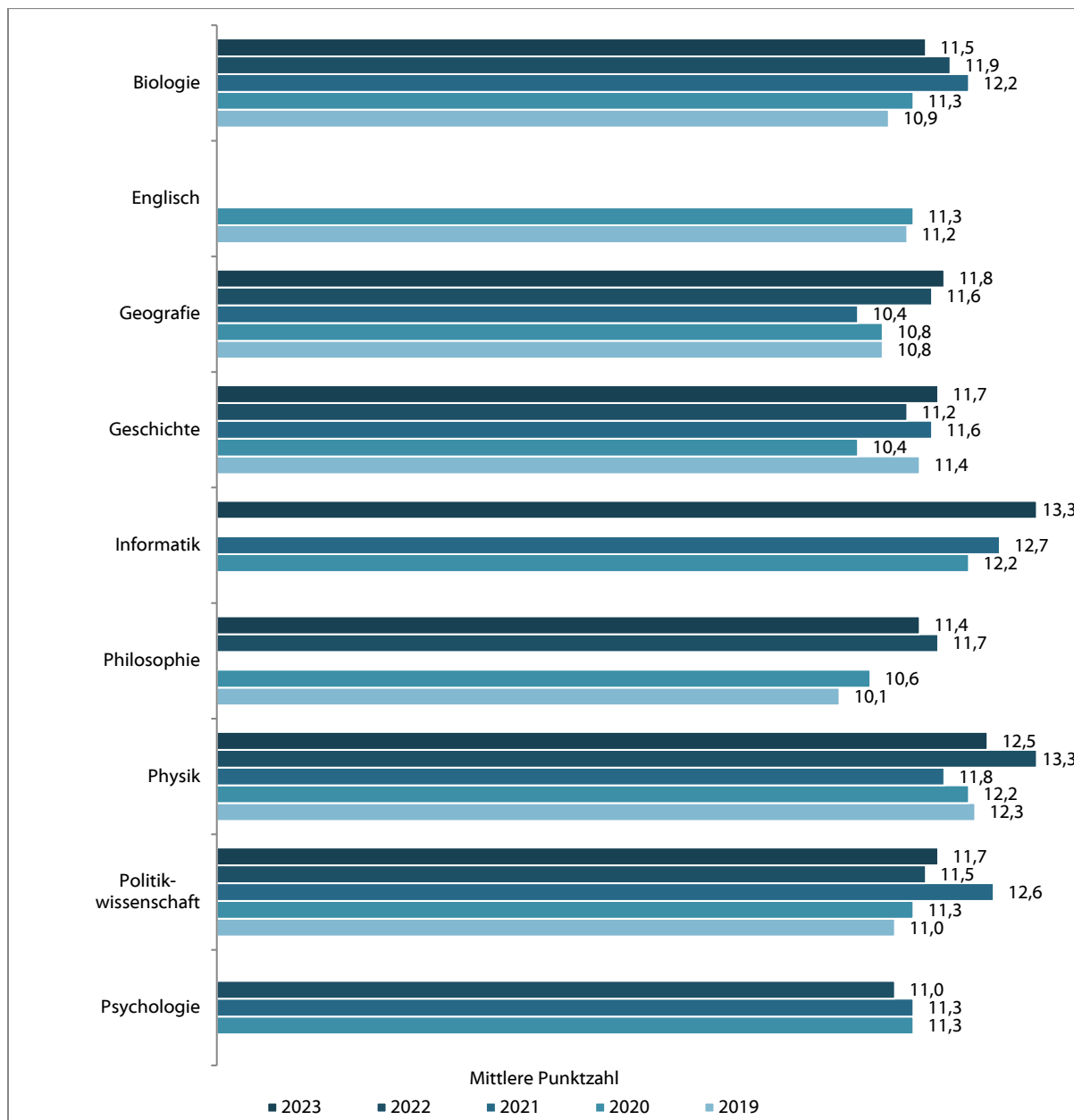


Abbildung 13: Vergleich der Prüfungsergebnisse für die meistgewählten Referenzfächer der besonderen Lernleistung in den letzten fünf Abiturjahrgängen in alphabetischer Reihenfolge. Abgebildet sind die mittleren Prüfungsergebnisse auf der Skala von 0 bis 15 Punkten.

¹⁶ Für Fächer, die nicht in jedem Jahr zu den häufigsten gehörten (z. B. Englisch) können teilweise keine Vergleichswerte aus den Vorjahren bzw. aus diesem Jahr rekonstruiert werden.

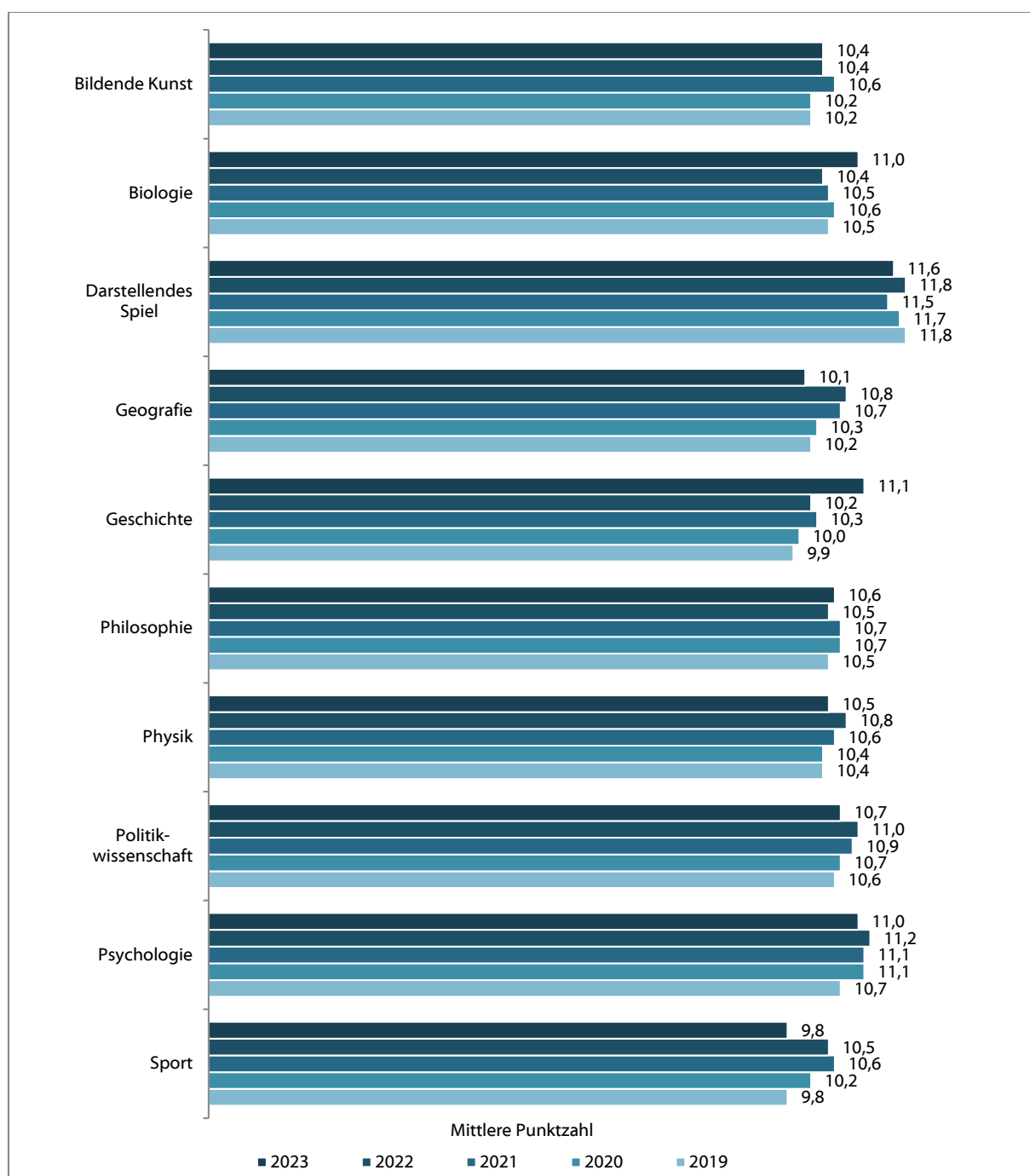


Abbildung 14: Vergleich der Prüfungsergebnisse für die meistgewählten Referenzfächer der Präsentationsprüfung in den letzten fünf Abiturjahrgängen in alphabetischer Reihenfolge. Abgebildet sind die mittleren Prüfungsergebnisse auf der Skala von 0 bis 15 Punkten.

Der Leistungsvergleich für die besondere Lernleistung nach Schularten der öffentlichen Schulen über die Jahre ist in Abbildung 15 dargestellt.¹⁷ Zu beachten sind die geringen Fallzahlen, die eine Interpretation nur bedingt zulassen.

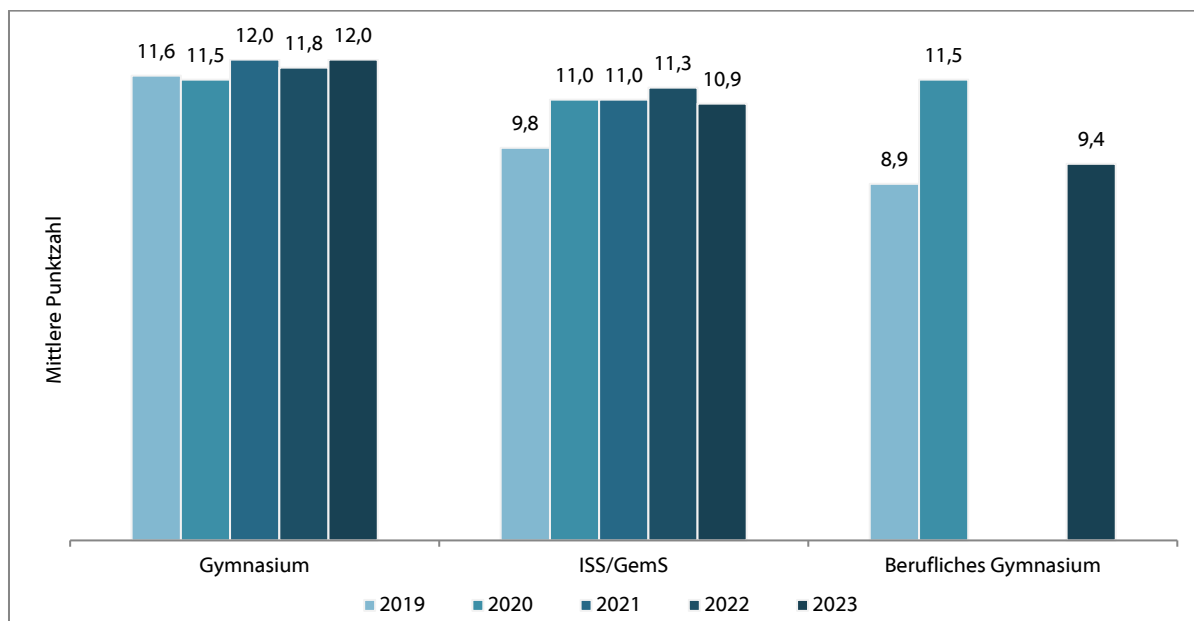


Abbildung 15: Vergleich der Prüfungsergebnisse der besonderen Lernleistung nach Schulart in den letzten fünf Abiturjahrgängen. Abgebildet sind die mittleren Prüfungsergebnisse auf der Skala von 0 bis 15 Punkten.

Für die Präsentationsprüfung (vgl. Abbildung 16) zeigen sich stabile durchschnittliche Prüfungsergebnisse mit einer leichten positiven Tendenz an Gymnasien.

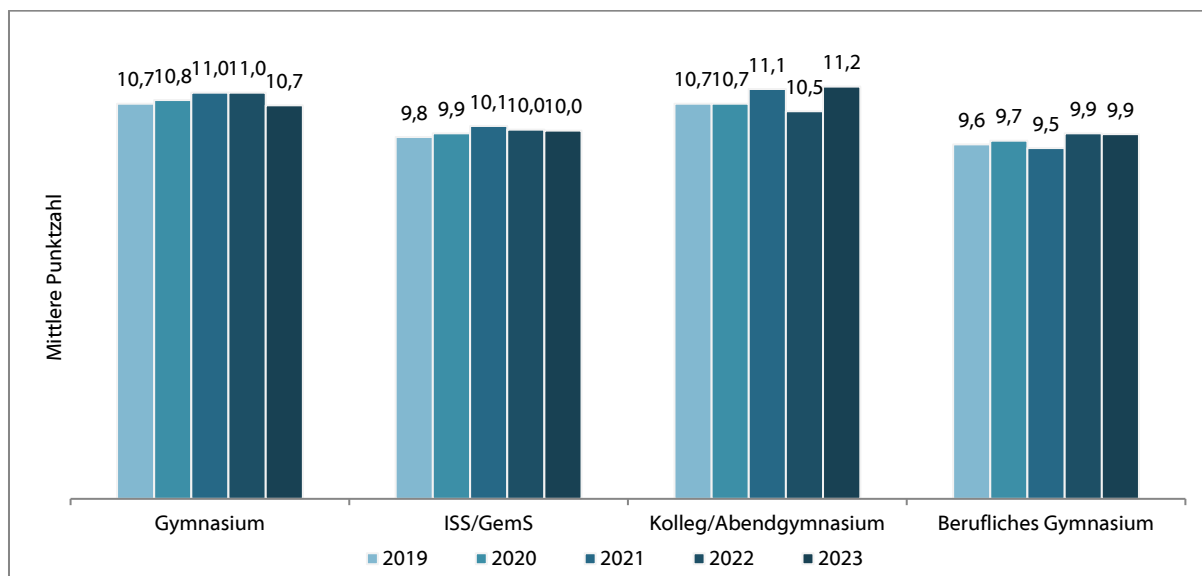


Abbildung 16: Vergleich der Prüfungsergebnisse der Präsentationsprüfung nach Schulart in den letzten fünf Abiturjahrgängen. Abgebildet sind die mittleren Prüfungsergebnisse auf der Skala von 0 bis 15 Punkten.

¹⁷ Da im Jahr 2022/23 sowie einigen Vorjahren an Kollegs/Abendgymnasien und Beruflichen Gymnasien weniger als 21 Schüler*innen eine besondere Lernleistung erbrachten und bei allen sensiblen leistungsbezogenen Darstellungen jene Fälle nicht abgebildet werden, deren Anzahl (N) unter 21 Schüler*innen liegt, werden die Werte für diese Schulart nicht dargestellt (siehe Kapitel 2).

Die Abbildungen 17 und 18 veranschaulichen die mittleren Punktwerte für die jeweilige Prüfungsart auf Bezirksebene im Zeitverlauf der letzten fünf Jahre.¹⁸

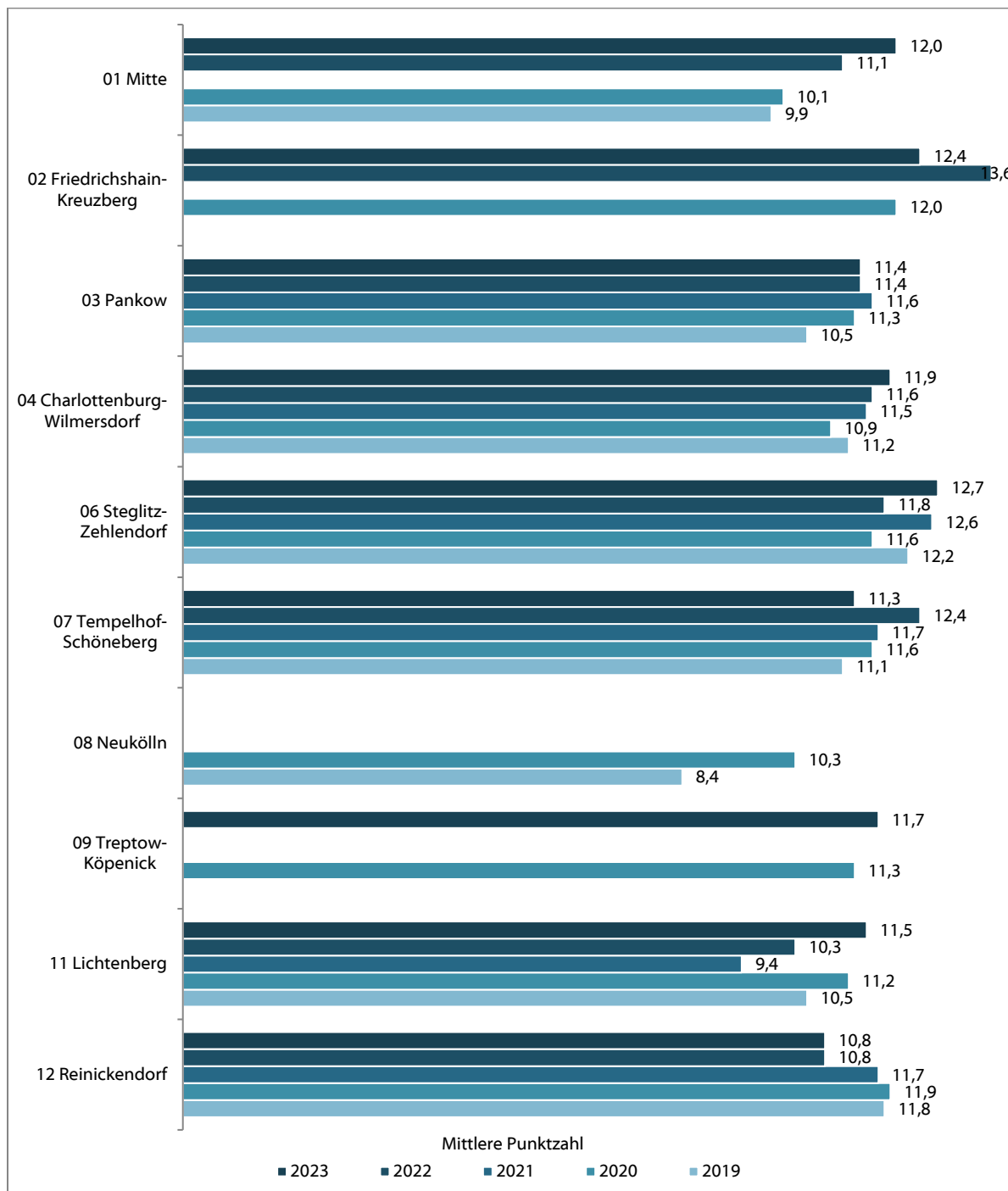


Abbildung 17: Vergleich der Prüfungsergebnisse der besonderen Lernleistung nach Bezirk in den letzten fünf Abiturjahrgängen. Abgebildet sind die mittleren Prüfungsergebnisse auf der Skala von 0 bis 15 Punkten, angeordnet nach Bezirksnummern.

¹⁸ Da im Jahr 2022/23 sowie einigen Vorjahren in einigen Bezirken weniger als 21 Schüler*innen eine besondere Lernleistung erbrachten und bei allen sensiblen leistungsbezogenen Darstellungen jene Fälle nicht abgebildet werden, deren Anzahl (N) unter 21 Schüler*innen liegt, werden die Werte für diese Bezirke nicht dargestellt (siehe Kapitel 2).

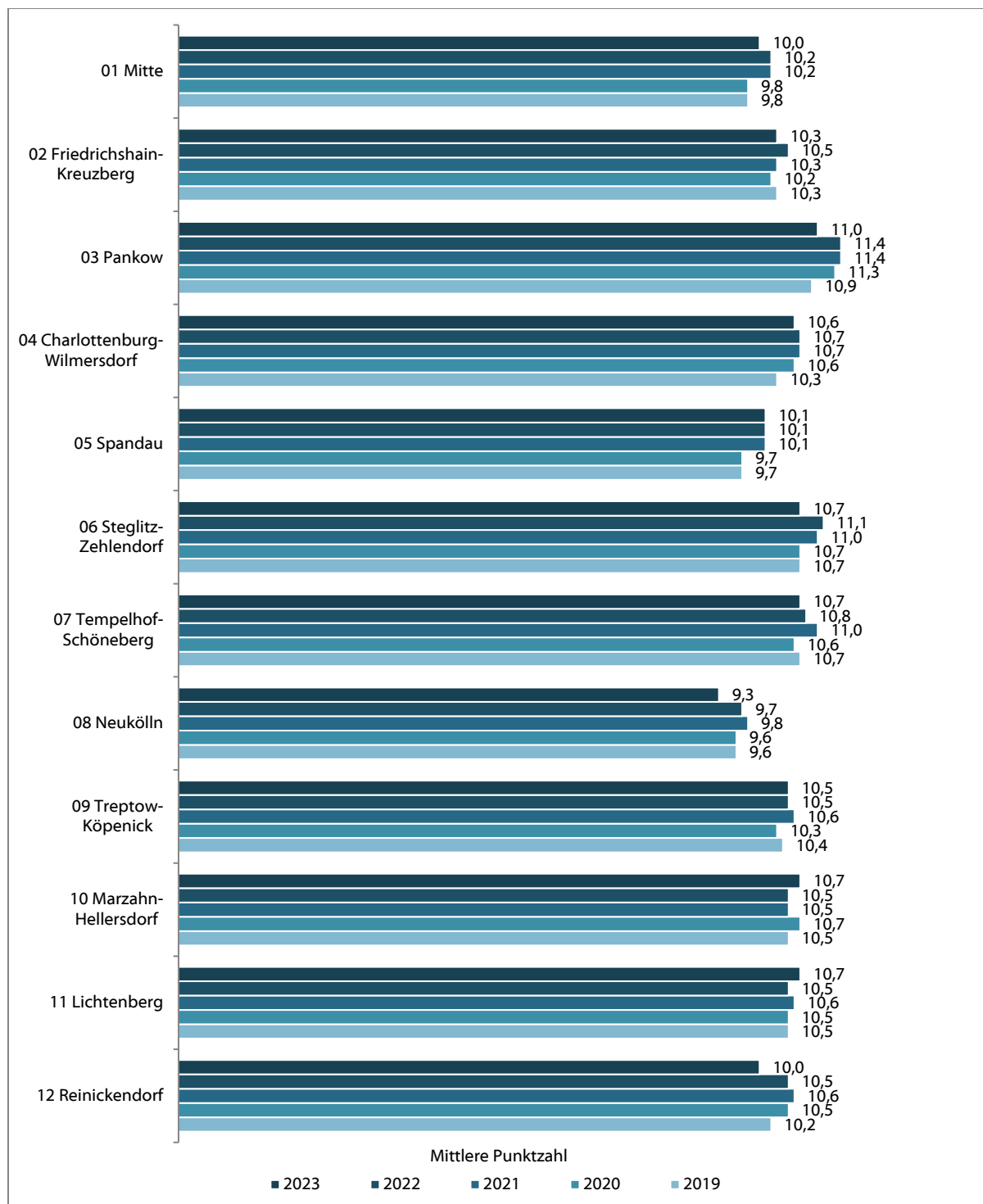


Abbildung 18: Vergleich der Prüfungsergebnisse der Präsentationsprüfung nach Bezirk in den letzten fünf Abiturjahrgängen. Abgebildet sind die mittleren Prüfungsergebnisse auf der Skala von 0 bis 15 Punkten, angeordnet nach Bezirksnummern.

7.7 Zusammenfassung der Ergebnisse der fünften Prüfungskomponente

In der fünften Prüfungskomponente dominierten in der Wahl des Referenzfachs 2022/23 die Fächer Geschichte, Biologie, Politikwissenschaft und Geografie. Dabei wählten fast doppelt so viele Abiturientinnen wie Abiturienten das Fach Biologie.

Die Punktzahl der fünften Prüfungskomponente liegt, gemittelt über beide Prüfungsvarianten an den öffentlichen Schulen, bei 10,6 Punkten. Die besondere Lernleistung wurde mit rund drei Prozent wie bereits im Vorjahr deutlich seltener als Prüfungsform gewählt als die Präsentationsprüfung. Die Leistungen in den Präsentationsprüfungen sind im Durchschnitt vergleichbar mit dem letzten Jahr (10,4 Punkte). Abiturientinnen liegen im Schnitt um 0,9 Punkte besser und Schüler*innen mit deutscher Herkunfts- *und* Familiensprache um 1,0 Punkte.

8 Anhang

Im vorliegenden Bericht werden die nachstehenden Abkürzungen benutzt:

N	Anzahl der in die Berechnungen einbezogenen Prüflinge
<i>MW</i>	Mittelwert
<i>SD</i>	Standardabweichung. Die Standardabweichung ist ein sogenanntes Streuungsmaß, das Auskunft darüber gibt, wie homogen oder heterogen die Verteilung der Prüfungsergebnisse ist.
Min	minimale Ausprägung
Max	maximale Ausprägung
m	Männlich
w	Weiblich
dH	deutsche Herkunfts- <i>und</i> Familiensprache
ndH	nichtdeutsche Herkunfts- <i>und/oder</i> Familiensprache
ISS/GemS	Integrierte Sekundarschulen inklusive Gemeinschaftsschulen

Die Fächerangaben werden folgendermaßen abgekürzt:

AGR	Agrartechnik mit Biologie
ARC	Architektur
BAU	Bautechnik
BI	Biologie
BIT	Biologietechnik
BLT	Biologiellabortechnik
BTE	Biotechnologie
BWL/V	Betriebs- und Volkswirtschaftslehre
C	Chinesisch
CH	Chemie
CHT	Chemietechnik
CLT	Chemielabortechnik
DE	Deutsch
DS	Darstellendes Spiel
E	Englisch
ELT	Elektrotechnik
ERN	Ernährung
ESB	Ergänzungskurs Studium u. Beruf
F	Französisch
G	Altgriechisch
GE	Geschichte
GEO	Geografie
GMT	Gestaltungs- und Medientechnik
GST	Gestaltung
GSU	Gesundheit
H	Hebräisch
I	Italienisch
IN	Informatik
INT	Informationstechnik

ITS	Informations- und Telekommunikationssysteme
J	Japanisch
KU	Bildende Kunst
L	Latein
MA	Mathematik
MEC	Mechatronik
MED	Medientechnik
MU	Musik
MZI	Medizininformatik
MZT	Medizintechnik
NG	Neugriechisch
P	Polnisch
PAE	Pädagogik
PH	Physik
PHI	Philosophie
PHT	Physiktechnik
PLT	Physiklabortechnik
PM	Projektmanagement
POR	Portugiesisch
PSY	Psychologie
PW	Politikwissenschaft
R	Russisch
RE	Recht
REJ	Religion (jüdisch)
REK	Religion (katholisch)
RET	Regenerative Energietechnik
REV	Religion (evangelisch)
REW	Rechnungswesen und Controlling
S	Spanisch
SP	Sport
SPT	Sport/Tanz
SPTH	Sporttheorie
SW	Sozialwissenschaften
T	Türkisch
TIN	Technische Informatik
TUM	Technik und Management
UMW	Umwelttechnik
VT	Versorgungstechnik
WIN	Wirtschaftsinformatik
WW	Wirtschaftswissenschaft

Aufschlüsselung Notenpunkte in Note:

Notenpunkte	Note	Notendefinition
0	6	ungenügend
1	5-	
2	5	mangelhaft
3	5+	
4	4-	
5	4	ausreichend
6	4+	
7	3-	
8	3	befriedigend
9	3+	
10	2-	
11	2	gut
12	2+	
13	1-	
14	1	sehr gut
15	1+	

Tabelle A 1: Durchschnittliche Prüfungsergebnisse in den Leistungskursfächern (öffentliche Schulen)

Fach	N	MW	SD	Mittlere Punktzahl nach Geschlecht		Mittlere Punktzahl nach Herkunfts-/ Familiensprache	
				w	m	dH	ndH
Englisch	5.678	9,7	2,9	10,1	9,1	9,9	8,9
Biologie	3.672	9,1	3,3	9,3	8,8	9,3	8,1
Deutsch	2.755	8,7	3,3	9,0	8,0	9,1	7,0
Bildende Kunst	2.576	10,1	2,7	10,3	9,3	10,4	9,4
Mathematik	2.563	7,7	4,1	7,5	7,8	8,2	6,0
Geografie	1.818	8,5	2,9	8,7	8,4	8,8	7,4
Geschichte	1.687	8,6	3,3	8,8	8,5	8,9	7,3
Politikwissenschaft	1.415	9,2	3,2	9,6	8,9	9,5	7,9
Physik	1.174	9,3	3,7	9,5	9,2	9,8	7,4
Chemie	882	7,9	3,6	8,0	7,7	8,2	6,4
Musik	408	11,2	2,8	11,5	10,9	11,3	10,4
Informatik	344	10,1	3,6	11,5	10,0	10,3	8,2
Französisch	311	11,2	2,5	11,2	11,1	11,2	11,1
Spanisch	242	11,6	2,2	11,7	11,3	11,7	11,3
Wirtschaftswissenschaft	160	9,3	3,0	9,5	9,2	.*	.*
Sport	151	10,9	2,2	11,3	10,6	.*	.*
Latein	140	11,2	3,2	11,3	10,9	11,3	10,2
Psychologie	131	9,7	3,1	10,3	8,4	.*	.*
Gestaltungs- und Medien- technik	123	10,6	2,5	12,0	9,5	.*	.*
Philosophie	100	10,2	2,9	10,6	9,6	.*	.*
Betriebs- und Volkswirt- schaftslehre	96	7,0	3,8	7,1	6,9	7,6	6,3
Pädagogik	87	10,3	2,6	10,6	9,7	10,5	9,9
Gesundheit	73	9,2	3,3	.*	.*	.*	.*
Sozialwissenschaften	53	10,2	3,0	10,7	9,6	.*	.*
Italienisch	47	12,8	1,4	.*	.*	.*	.*
Russisch	38	11,9	2,7	.*	.*	.*	.*
Architektur	36	10,9	2,5	.*	.*	.*	.*
Recht	34	8,2	2,8	.*	.*	.*	.*
Türkisch	33	11,3	2,6	.*	.*	.*	.*
Ernährung	31	9,1	3,2	.*	.*	.*	.*
Gestaltung	28	9,9	2,4	.*	.*	.*	.*
Portugiesisch	24	11,5	2,5	.*	.*	.*	.*
Informationstechnik	23	9,7	3,1	.*	.*	.*	.*
Altgriechisch	21	11,3	3,1	.*	.*	.*	.*
Gesamt¹⁹	27.078	9,2	3,3	9,6	8,8	9,5	8,2

*Werte mit einer Anzahl N<21 Schüler*innen werden nicht aufgeführt (siehe Kapitel 2). Der Ausschluss erfolgt paarweise für das jeweilige Merkmal.

¹⁹ Die Differenz zur Gesamtzahl der 27.078 schriftlichen Leistungskursprüfungen liegt in der Fächerwahl mit weniger als 21 Schüler*innen begründet.

Tabelle A 2: Häufigkeiten der Prüfungsergebnisse in den Leistungskursfächern (öffentliche Schulen)

Punkte	ARC		BI		BWL/VWL		CH		DE		E		ERN		F	
	N	%	N	%	N	%	N	%	N	%	N	%	N	%	N	%
0	-	-	10	0,3	-	-	7	0,8	1	0,0	3	0,1	-	-	-	-
1	-	-	26	0,7	4	4,2	18	2,0	10	0,4	3	0,1	-	-	-	-
2	-	-	59	1,6	7	7,3	45	5,1	37	1,3	16	0,3	-	-	-	-
3	-	-	113	3,1	9	9,4	56	6,3	104	3,8	53	0,9	1	3,2	1	0,3
4	-	-	121	3,3	7	7,3	41	4,6	116	4,2	92	1,6	1	3,2	-	-
5	1	2,8	253	6,9	13	13,5	93	10,5	252	9,1	291	5,1	2	6,5	4	1,3
6	1	2,8	231	6,3	8	8,3	78	8,8	247	9,0	412	7,3	4	12,9	9	2,9
7	3	8,3	344	9,4	7	7,3	79	9,0	305	11,1	553	9,7	5	16,1	20	6,4
8	3	8,3	396	10,8	9	9,4	77	8,7	288	10,5	597	10,5	-	-	18	5,8
9	-	-	370	10,1	6	6,3	66	7,5	262	9,5	620	10,9	3	9,7	28	9,0
10	4	11,1	423	11,5	6	6,3	81	9,2	277	10,1	699	12,3	2	6,5	32	10,3
11	9	25,0	392	10,7	4	4,2	74	8,4	236	8,6	646	11,4	6	19,4	36	11,6
12	4	11,1	308	8,4	6	6,3	64	7,3	167	6,1	572	10,1	2	6,5	46	14,8
13	5	13,9	312	8,5	4	4,2	48	5,4	232	8,4	579	10,2	3	9,7	53	17,0
14	5	13,9	212	5,8	4	4,2	41	4,6	144	5,2	403	7,1	1	3,2	47	15,1
15	1	2,8	102	2,8	2	2,1	14	1,6	77	2,8	139	2,4	1	3,2	17	5,5
Ge-samt	36	100	3.672	100	96	100	882	100	2.755	100	5.678	100	31	100	311	100

Punkte	G		GE		GEO		GMT		GST		GSU		I		IN	
	N	%	N	%	N	%	N	%	N	%	N	%	N	%	N	%
0	-	-	1	0,1	-	-	-	-	-	-	-	-	-	-	-	-
1	-	-	2	0,1	1	0,1	-	-	-	-	-	-	-	-	6	1,7
2	-	-	33	2,0	10	0,6	-	-	-	-	2	2,7	-	-	3	0,9
3	-	-	42	2,5	55	3,0	1	0,8	-	-	1	1,4	-	-	10	2,9
4	-	-	82	4,9	69	3,8	-	-	-	-	4	5,5	-	-	8	2,3
5	2	9,5	206	12,2	182	10,0	2	1,6	2	7,1	5	6,8	-	-	19	5,5
6	1	4,8	163	9,7	181	10,0	2	1,6	1	3,6	6	8,2	-	-	15	4,4
7	-	-	157	9,3	204	11,2	9	7,3	2	7,1	4	5,5	-	-	21	6,1
8	-	-	171	10,1	222	12,2	12	9,8	1	3,6	10	13,7	1	2,1	25	7,3
9	3	14,3	146	8,7	219	12,0	14	11,4	5	17,9	5	6,8	-	-	29	8,4
10	2	9,5	169	10,0	195	10,7	18	14,6	7	25,0	6	8,2	-	-	33	9,6
11	-	-	134	7,9	165	9,1	19	15,4	2	7,1	5	6,8	6	12,8	33	9,6
12	2	9,5	118	7,0	128	7,0	13	10,6	3	10,7	10	13,7	13	27,7	29	8,4
13	5	23,8	128	7,6	103	5,7	17	13,8	4	14,3	8	11,0	13	27,7	39	11,3
14	5	23,8	79	4,7	67	3,7	13	10,6	1	3,6	7	9,6	9	19,1	46	13,4
15	1	4,8	56	3,3	17	0,9	3	2,4	-	-	-	-	5	10,6	28	8,1
Ge-samt	21	100	1.687	100	1.818	100	123	100	28	100	73	100	47	100	344	100

Tabelle A 2 (Fortsetzung): Häufigkeiten der Prüfungsergebnisse in den Leistungskursfächern (öffentliche Schulen)

Punkte	INT		KU		L		MA		MU		PAE		PH		PHI	
	N	%	N	%	N	%	N	%	N	%	N	%	N	%	N	%
0	-	-	2	0,1	-	-	83	3,2	-	-	-	-	7	0,6	-	-
1	-	-	1	0,0	-	-	115	4,5	-	-	-	-	14	1,2	-	-
2	-	-	4	0,2	-	-	118	4,6	-	-	-	-	29	2,5	2	2,0
3	-	-	17	0,7	3	2,1	148	5,8	1	0,2	1	1,1	40	3,4	-	-
4	2	8,7	28	1,1	6	4,3	137	5,3	4	1,0	-	-	39	3,3	1	1,0
5	-	-	78	3,0	1	0,7	217	8,5	11	2,7	-	-	72	6,1	2	2,0
6	2	8,7	135	5,2	5	3,6	213	8,3	13	3,2	5	5,7	77	6,6	6	6,0
7	2	8,7	192	7,5	2	1,4	196	7,6	28	6,9	8	9,2	99	8,4	4	4,0
8	3	13,0	266	10,3	12	8,6	212	8,3	23	5,6	9	10,3	108	9,2	15	15,0
9	1	4,3	289	11,2	10	7,1	194	7,6	23	5,6	10	11,5	101	8,6	10	10,0
10	3	13,0	362	14,1	13	9,3	193	7,5	47	11,5	12	13,8	105	8,9	13	13,0
11	2	8,7	300	11,6	12	8,6	188	7,3	44	10,8	12	13,8	116	9,9	14	14,0
12	4	17,4	316	12,3	12	8,6	156	6,1	40	9,8	9	10,3	87	7,4	10	10,0
13	2	8,7	332	12,9	25	17,9	169	6,6	70	17,2	11	12,6	104	8,9	9	9,0
14	1	4,3	188	7,3	22	15,7	134	5,2	69	16,9	8	9,2	106	9,0	8	8,0
15	1	4,3	66	2,6	17	12,1	90	3,5	35	8,6	2	2,3	70	6,0	6	6,0
Ge-samt	23	100	2.576	100	140	100	2.563	100	408	100	87	100	1.174	100	100	100

Punkte	POR		PSY		PW		R		RE		S		SP		SW	
	N	%	N	%	N	%	N	%	N	%	N	%	N	%	N	%
0	-	-	-	-	-	-	-	-	-	-	-	-	-	-	-	-
1	-	-	-	-	3	0,2	-	-	-	-	-	-	-	-	1	1,9
2	-	-	-	-	13	0,9	-	-	-	-	1	0,4	-	-	-	-
3	-	-	2	1,5	37	2,6	-	-	1	2,9	-	-	3	2,0	-	-
4	-	-	1	0,8	42	3,0	-	-	1	2,9	-	-	-	-	1	1,9
5	1	4,2	14	10,7	106	7,5	1	2,6	7	20,6	2	0,8	-	-	2	3,8
6	1	4,2	8	6,1	111	7,8	-	-	2	5,9	-	-	1	0,7	2	3,8
7	-	-	10	7,6	142	10,0	3	7,9	2	5,9	9	3,7	2	1,3	6	11,3
8	-	-	7	5,3	162	11,4	1	2,6	5	14,7	11	4,5	11	7,3	1	1,9
9	2	8	14	10,7	143	10,1	2	5,3	4	11,8	19	7,9	18	11,9	4	7,5
10	3	13	20	15,3	150	10,6	2	5,3	5	14,7	26	10,7	27	17,9	9	17,0
11	4	17	15	11,5	130	9,2	7	18,4	3	8,8	37	15,3	29	19,2	6	11,3
12	3	13	10	7,6	114	8,1	1	2,6	1	2,9	45	18,6	24	15,9	9	17,0
13	5	21	15	11,5	123	8,7	9	23,7	3	8,8	44	18,2	18	11,9	6	11,3
14	3	13	9	6,9	93	6,6	4	10,5	-	-	29	12,0	16	10,6	5	9,4
15	2	8	6	4,6	46	3,3	8	21,1	-	-	19	7,9	2	1,3	1	1,9
Ge-samt	24	100	131	100	1.415	100	38	100	34	100	242	100	151	100	53	100

Tabelle A 2 (Fortsetzung): Häufigkeiten der Prüfungsergebnisse in den Leistungskursfächern (öffentliche Schulen)

Punkte	T		WW	
	N	%	N	%
0	-	-	-	-
1	-	-	-	-
2	-	-	-	-
3	1	3,0	1,9	1,9
4	-	-	3,8	3,8
5	-	-	10	10,0
6	-	-	5	5,0
7	2	6,1	8	7,5
8	1	3,0	9	8,8
9	4	12,1	13	13,1
10	2	6,1	14	13,8
11	5	15,2	13	12,5
12	7	21,2	6	5,6
13	5	15,2	9	9,4
14	3	9,1	7	6,9
15	3	9,1	2	1,9
Ge- samt	33	100	160	100

Tabelle A 3: Differenz zwischen Abiturprüfungs- und Vorleistungen in den Leistungskursfächern (öffentliche Schulen)

Fach	N	Mittlere Differenz	SD	Minimum	Maximum
Englisch	5.678	-0,6	1,5	-7,0	+7,0
Biologie	3.672	-0,6	1,9	-9,0	+7,3
Deutsch	2.755	-1,0	2,0	-9,0	+6,0
Bildende Kunst	2.576	-0,8	1,7	-7,5	+5,3
Mathematik	2.563	-2,5	2,4	-13,5	+5,8
Geografie	1.818	-0,9	1,8	-6,7	+5,5
Geschichte	1.687	-1,2	2,0	-9,2	+4,8
Politikwissenschaft	1.415	-0,9	1,8	-7,7	+5,3
Physik	1.174	-0,9	2,1	-9,2	+5,3
Chemie	882	-2,4	2,2	-10,0	+3,3
Musik	408	-0,6	1,7	-6,2	+4,8
Informatik	344	-1,1	2,1	-9,5	+3,8
Französisch	311	-0,2	1,4	-4,7	+3,5
Spanisch	242	+0,1	1,2	-3,2	+6,8
Wirtschaftswissenschaft	160	-1,0	1,9	-6,7	+4,3
Sport	151	-1,2	1,5	-10,5	+2,0
Latein	140	-0,6	1,8	-6,0	+4,5
Psychologie	131	-1,1	2,1	-6,5	+3,8
Gestaltungs- und Medientechnik	123	-0,1	1,7	-4,7	+6,0
Philosophie	100	-0,7	1,9	-8,0	+4,3
Betriebs- und Volkswirtschaftslehre	96	-1,9	2,1	-6,7	+4,0
Pädagogik	87	0,0	1,7	-6,0	+4,3
Gesundheit	73	-1,3	2,1	-5,7	+1,8
Sozialwissenschaften	53	-1,1	2,2	-6,5	+5,0
Italienisch	47	+0,7	1,2	-2,0	+2,8
Russisch	38	+0,1	1,6	-4,5	+4,5
Architektur	36	-0,3	1,4	-2,7	+3,0
Recht	34	-1,2	1,8	-6,5	+1,5
Türkisch	33	0,0	1,2	-2,2	+2,8
Ernährung	31	-0,5	1,7	-3,7	+3,8
Gestaltung	28	-0,9	1,7	-5,0	+3,3
Portugiesisch	24	+0,9	0,9	-0,5	+2,8
Informationstechnik	23	-1,3	1,8	-5,7	+1,8
Altgriechisch	21	-1,4	2,3	-6,5	+2,3
Belegte Leistungskursprüfungen insgesamt ²⁰	27.078	-1,0	2,0	-13,5	+7,3

²⁰ Die Differenz zur Gesamtzahl der 27.078 schriftlichen Leistungskursprüfungen liegt in der Fächerwahl mit weniger als 21 Schüler*innen begründet.

Tabelle A 4: Durchschnittliche Prüfungsergebnisse in den Fächern der schriftlichen Grundkursprüfung (öffentliche Schulen)

Fach	N	MW	SD	Mittlere Punktzahl nach Geschlecht		Mittlere Punktzahl nach Herkunfts-/ Familiensprache	
				w	m	dH	ndH
Deutsch	4.302	8,0	3,1	8,5	7,5	8,4	6,8
Englisch	2.544	8,8	2,9	8,8	8,8	9,0	8,1
Mathematik	2.397	6,7	3,7	7,1	6,5	7,0	5,3
Geschichte	771	8,8	3,4	9,1	8,4	9,2	7,9
Biologie	745	8,1	3,5	8,5	7,6	8,4	6,6
Geografie	657	7,8	2,9	7,8	7,8	8,2	6,7
Politikwissenschaft	527	9,0	3,1	9,4	8,5	9,5	7,9
Physik	320	9,8	3,7	10,0	9,6	10,1	8,4
Bildende Kunst	249	9,5	2,7	9,9	8,1	10,1	8,6
Chemie	208	8,1	3,5	8,4	7,9	8,3	7,6
Philosophie	146	10,1	2,9	10,0	10,3	10,4	9,4
Französisch	121	11,5	2,5	11,6	11,3	.*	.*
Latein	105	11,1	3,3	11,8	10,4	.*	.*
Spanisch	93	10,7	2,7	10,6	10,8	10,7	10,7
Informatik	78	11,4	2,8	.*	.*	.*	.*
Betriebs- und Volkswirtschaftslehre	57	8,5	3,0	8,1	8,6	.*	.*
Musik	37	11,5	2,9	.*	.*	.*	.*
Psychologie	31	8,9	3,3	.*	.*	.*	.*
Wirtschaftswissenschaft	29	10,3	2,8	.*	.*	.*	.*
Italienisch	25	12,3	2,4	.*	.*	.*	.*
Türkisch	24	10,6	3,5	.*	.*	.*	.*
Gesamt ²¹	13.539	8,2	3,4	8,6	7,9	8,5	7,3

*Werte mit einer Anzahl N<21 Schüler*innen werden nicht aufgeführt (siehe Kapitel 2). Der Ausschluss erfolgt paarweise für das jeweilige Merkmal.

²¹ Die Differenz zur Gesamtzahl der 13.539 schriftlichen Grundkursprüfungen liegt in der Fächerwahl mit weniger als 21 Schüler*innen begründet.

Tabelle A 5: Differenz zwischen Abiturprüfungs- und Vorleistungen in den schriftlich geprüften Grundkursfächern (öffentliche Schulen)

Fach	N	Mittlere Differenz	SD	Minimum	Maximum
Deutsch	4.302	-1,3	2,2	-9,2	+6,0
Englisch	2.544	-0,9	1,7	-7,2	+5,8
Mathematik	2.397	-3,6	2,4	-11,7	+4,3
Geschichte	771	-1,2	2,3	-8,5	+5,5
Biologie	745	-1,7	2,3	-9,0	+4,0
Geografie	657	-1,8	2,0	-8,2	+4,3
Politikwissenschaft	527	-1,2	2,2	-9,7	+4,8
Physik	320	-1,6	2,5	-11,2	+4,3
Bildende Kunst	249	-1,6	1,8	-7,0	+3,8
Chemie	208	-2,8	2,1	-8,2	+3,0
Philosophie	146	-1,0	2,0	-6,7	+4,0
Französisch	121	-0,4	1,5	-4,0	+3,3
Latein	105	-0,2	1,9	-6,2	+5,0
Spanisch	93	-0,5	1,8	-4,7	+3,8
Informatik	78	-1,2	1,8	-7,2	+2,5
Betriebs- und Volkswirtschaftslehre	57	-1,5	2,2	-6,0	+2,8
Musik	37	-1,1	2,3	-6,7	+3,0
Psychologie	31	-1,8	2,4	-6,7	+0,8
Wirtschaftswissenschaft	29	-0,3	2,0	-4,5	+3,3
Italienisch	25	-0,2	1,3	-3,7	+3,0
Türkisch	24	-0,9	2,2	-6,0	+2,3
Belegte Grundkursprüfungen insgesamt ²²	13.539	-1,7	2,3	-11,7	+6,0

²² Die Differenz zur Gesamtzahl der 13.539 schriftlichen Grundkursprüfungen liegt in der Fächerwahl mit weniger als 21 Schüler*innen begründet.

Tabelle A 6: Häufigkeiten der Prüfungsergebnisse in der schriftlichen Grundkursprüfung (öffentliche Schulen)

Punkte	BI		BWL/VWL		CH		DE		E		F		GE		GEO	
	N	%	N	%	N	%	N	%	N	%	N	%	N	%	N	%
0	2	0,3	-	-	1	0,5	2	0,0	1	0,0	-	-	1	0,1	-	-
1	18	2,4	1	1,8	2	1,0	19	0,4	3	0,1	-	-	3	0,4	2	0,3
2	24	3,2	-	-	10	4,8	90	2,1	15	0,6	-	-	15	1,9	6	0,9
3	43	5,8	2	3,5	15	7,2	178	4,1	54	2,1	1	0,8	33	4,3	29	4,4
4	40	5,4	5	8,8	7	3,4	238	5,5	79	3,1	1	0,8	31	4,0	43	6,5
5	57	7,7	3	5,3	19	9,1	538	12,5	207	8,1	3	2,5	65	8,4	76	11,6
6	75	10,1	4	7,0	16	7,7	459	10,7	228	9,0	-	-	53	6,9	84	12,8
7	60	8,1	2	3,5	20	9,6	509	11,8	322	12,7	3	2,5	80	10,4	88	13,4
8	79	10,6	9	15,8	23	11,1	448	10,4	299	11,8	9	7,4	69	8,9	70	10,7
9	67	9,0	9	15,8	17	8,2	378	8,8	303	11,9	3	2,5	76	9,9	66	10,0
10	67	9,0	10	17,5	16	7,7	409	9,5	311	12,2	17	14,0	83	10,8	64	9,7
11	67	9,0	3	5,3	17	8,2	348	8,1	212	8,3	13	10,7	77	10,0	54	8,2
12	53	7,1	3	5,3	19	9,1	255	5,9	191	7,5	22	18,2	54	7,0	32	4,9
13	47	6,3	4	7,0	16	7,7	247	5,7	179	7,0	26	21,5	68	8,8	27	4,1
14	34	4,6	2	3,5	7	3,4	127	3,0	112	4,4	13	10,7	36	4,7	9	1,4
15	12	1,6	-	-	3	1,4	57	1,3	28	1,1	10	8,3	27	3,5	7	1,1
Ge-samt	745	100	57	100	208	100	4.302	100	2.544	100	121	100	771	100	657	100

Punkte	I		IN		KU		L		MA		MU		PH		PHI	
	N	%	N	%	N	%	N	%	N	%	N	%	N	%	N	%
0	-	-	-	-	-	-	-	-	81	3,4	-	-	-	-	-	-
1	-	-	-	-	-	-	-	-	118	4,9	-	-	3	0,9	-	-
2	-	-	2	2,6	1	0,4	-	-	143	6,0	-	-	4	1,3	-	-
3	-	-	-	-	1	0,4	3	2,9	228	9,5	-	-	13	4,1	3	2,1
4	-	-	-	-	3	1,2	3	2,9	165	6,9	2	5,4	14	4,4	2	1,4
5	-	-	1	1,3	17	6,8	5	4,8	245	10,2	-	-	23	7,2	4	2,7
6	-	-	1	1,3	18	7,2	4	3,8	206	8,6	-	-	15	4,7	9	6,2
7	1	4,0	2	2,6	22	8,8	5	4,8	197	8,2	2	5,4	17	5,3	11	7,5
8	1	4,0	5	6,4	21	8,4	1	1,0	220	9,2	2	5,4	29	9,1	14	9,6
9	-	-	4	5,1	27	10,8	3	2,9	172	7,2	2	5,4	16	5,0	16	11,0
10	5	20,0	9	11,5	48	19,3	7	6,7	188	7,8	1	2,7	36	11,3	18	12,3
11	2	8,0	13	16,7	31	12,4	14	13,3	143	6,0	7	18,9	23	7,2	13	8,9
12	3	12,0	12	15,4	20	8,0	15	14,3	130	5,4	6	16,2	28	8,8	20	13,7
13	4	16,0	9	11,5	28	11,2	20	19,0	87	3,6	6	16,2	40	12,5	21	14,4
14	2	8,0	11	14,1	11	4,4	14	13,3	48	2,0	3	8,1	35	10,9	10	6,8
15	7	28	9	11,5	1	0,4	11	10,5	26	1,1	6	16,2	24	7,5	5	3,4
Ge-samt	25	100	78	100	249	100	105	100	2.397	100	37	100	320	100	146	100

Tabelle A 6 (Fortsetzung): Häufigkeiten der Prüfungsergebnisse in der schriftlichen Grundkursprüfung (öffentliche Schulen)

Punkte	PSY		PW		S		T		WW	
	N	%	N	%	N	%	N	%	N	%
0	-	-	-	-	-	-	-	-	-	-
1	-	-	1	0,2	-	-	-	-	-	-
2	1	3,2	2	0,4	-	-	1	4,2	-	-
3	2	6,5	12	2,3	-	-	-	-	-	-
4	1	3,2	22	4,2	1	1,1	1	4,2	-	-
5	2	6,5	51	9,7	2	2,2	1	4,2	2	6,9
6	1	3,2	41	7,8	3	3,2	-	-	-	-
7	3	9,7	48	9,1	6	6,5	2	8,3	3	10,3
8	1	3,2	55	10,4	13	14,0	-	-	5	17,2
9	5	16,1	52	9,9	7	7,5	3	12,5	2	6,9
10	4	12,9	58	11,0	8	8,6	2	8,3	2	6,9
11	5	16,1	49	9,3	7	7,5	3	12,5	2	6,9
12	2	6,5	45	8,5	17	18,3	1	4,2	7	24,1
13	2	6,5	53	10,1	13	14,0	4	16,7	1	3,4
14	1	3,2	28	5,3	13	14,0	5	20,8	4	13,8
15	1	3,2	10	1,9	3	3,2	1	4,2	1	3,4
Ge- samt	31	100	527	100	93	100	24	100	29	100

Tabelle A 7: Durchschnittliche Prüfungsergebnisse in den Fächern der mündlichen Grundkursprüfung (öffentliche Schulen)

Fach	N	MW	SD	Mittlere Punktzahl nach Geschlecht		Mittlere Punktzahl nach Herkunfts-/ Familiensprache	
				w	m	dH	ndH
Mathematik	2.454	8,4	4,1	8,8	8,0	8,7	7,5
Deutsch	2.215	9,2	3,5	9,5	8,8	9,4	8,4
Englisch	1.988	9,6	3,4	9,7	9,5	9,8	8,5
Biologie	1.290	8,7	3,8	8,8	8,4	8,9	7,6
Geschichte	1.159	8,9	3,8	9,1	8,7	9,2	7,9
Geografie	914	8,4	3,6	8,3	8,4	8,6	7,5
Politikwissenschaft	726	9,3	3,8	9,4	9,3	9,7	8,3
Sport	576	10,4	2,6	11,3	10,2	10,7	8,8
Philosophie	339	10,3	3,6	10,3	10,1	10,5	9,3
Bildende Kunst	329	10,4	3,0	10,6	10,0	10,5	9,9
Physik	312	8,4	4,3	8,6	8,3	8,6	7,8
Chemie	288	8,2	4,2	8,4	8,0	8,3	7,9
Spanisch	147	10,4	3,8	10,5	10,3	10,4	10,5
Latein	125	10,1	3,7	9,6	10,7	10,2	9,7
Französisch	99	10,5	3,5	10,5	10,6	11,0	8,9
Musik	97	10,3	3,6	10,9	9,4	.*	.*
Informatik	88	11,2	3,1	.*	.*	.*	.*
Darstellendes Spiel	82	10,7	3,0	11,0	10,3	11,9	8,8
Psychologie	76	10,1	3,5	10,8	9,1	.*	.*
Wirtschaftswissenschaft	51	9,2	4,6	.*	.*	.*	.*
Betriebs- und Volkswirtschaftslehre	48	8,7	3,6	10,0	7,6	.*	.*
Medizininformatik	29	12,1	2,4	.*	.*	.*	.*
Sozialwissenschaften	28	9,7	3,9	.*	.*	.*	.*
Gesamt ²³	13.539	9,1	3,7	9,3	8,9	9,4	8,2

*Werte mit einer Anzahl N<21 Schüler*innen werden nicht aufgeführt (siehe Kapitel 2). Der Ausschluss erfolgt paarweise für das jeweilige Merkmal.

²³ Die Differenz zur Gesamtzahl der 13.539 schriftlichen Grundkursprüfungen liegt in der Fächerwahl mit weniger als 21 Schüler*innen begründet.

Tabelle A 8: Differenzen zwischen Abiturprüfungs- und den Vorleistungen für die mündlich geprüften Grundkursfächer (öffentliche Schulen)

Fach	N	Mittlere Differenz	SD	Minimum	Maximum
Mathematik	2.454	-1,4	2,9	-11,2	+8,3
Deutsch	2.215	-0,5	2,7	-9,5	+8,8
Englisch	1.988	-0,6	2,3	-8,0	+6,0
Biologie	1.290	-0,6	2,9	-10,0	+8,0
Geschichte	1.159	-1,1	2,8	-10,7	+7,0
Geografie	914	-1,3	2,9	-10,5	+7,5
Politikwissenschaft	726	-1,0	2,8	-10,2	+6,8
Sport	576	-2,4	2,0	-11,0	+5,0
Philosophie	339	-0,6	2,8	-9,0	+5,8
Bildende Kunst	329	-0,9	2,6	-8,5	+5,3
Physik	312	-1,4	3,0	-11,2	+7,8
Chemie	288	-1,4	2,9	-7,7	+6,3
Spanisch	147	-1,6	2,8	-11,5	+7,0
Latein	125	-1,4	2,8	-7,7	+4,5
Französisch	99	-1,5	2,6	-8,7	+2,8
Musik	97	-1,3	2,5	-7,0	+3,5
Informatik	88	-0,8	2,2	-6,2	+3,5
Darstellendes Spiel	82	-1,8	2,6	-9,7	+2,8
Psychologie	76	-0,3	2,6	-5,2	+5,0
Wirtschaftswissenschaft	51	-1,1	3,4	-7,5	+6,5
Betriebs- und Volkswirtschaftslehre	48	-1,3	2,7	-8,7	+5,0
Medizininformatik	29	+0,5	1,7	-4,2	+3,5
Sozialwissenschaften	28	-1,2	2,8	-7,0	+2,5
Belegte Grundkursprüfungen insgesamt ²⁴	13.539	-1,0	2,8	-11,5	+8,8

²⁴ Die Differenz zur Gesamtzahl der 13.539 schriftlichen Grundkursprüfungen liegt in der Fächerwahl mit weniger als 21 Schüler*innen begründet.

Tabelle A 9: Häufigkeiten der Prüfungsergebnisse in der fünften Prüfungskomponente nach Prüfungsart (öffentliche Schulen)

Punkte	besondere Lernleistung		Präsentationsprüfung	
	N	%	N	%
0	1	0,2	24	0,2
1	0	0,0	14	0,1
2	4	0,9	74	0,6
3	5	1,1	180	1,4
4	2	0,4	286	2,2
5	11	2,5	619	4,7
6	9	2,0	681	5,2
7	15	3,4	909	6,9
8	18	4,0	959	7,3
9	24	5,4	1.034	7,9
10	34	7,6	1.292	9,9
11	36	8,1	1.380	10,5
12	57	12,8	1.195	9,1
13	69	15,4	1.642	12,5
14	77	17,2	1.460	11,2
15	85	19,0	1.343	10,3
Gesamt	447	100	13.092	100

Tabelle A 10: Durchschnittliche Prüfungsergebnisse in der Präsentationsprüfung aller Fächer (öffentliche Schulen)

Fach	N	MW	SD	Mittlere Punktzahl nach Geschlecht		Mittlere Punktzahl nach Herkunfts-/ Familiensprache	
				w	m	dH	ndH
Geschichte	3.057	10,1	3,3	10,6	9,7	10,3	9,5
Biologie	2.216	10,4	3,3	10,7	9,8	10,7	9,5
Politikwissenschaft	1.507	10,7	3,3	11,3	10,3	10,9	10,1
Geografie	1.361	10,5	3,2	11,0	10,0	10,6	9,7
Sport	809	9,8	3,3	10,4	9,5	10,0	8,4
Physik	577	10,5	3,3	10,6	10,4	10,9	9,5
Psychologie	547	11,0	3,1	11,4	9,9	11,1	10,7
Darstellendes Spiel	545	11,6	2,9	12,1	10,8	11,9	11,0
Philosophie	498	10,6	3,3	10,7	10,3	10,8	9,9
Bildende Kunst	465	10,3	3,1	10,7	9,5	10,4	9,9
Chemie	383	10,3	3,5	10,6	10,0	10,4	10,0
Informatik	262	11,1	3,2	12,2	10,9	11,3	10,0
Musik	188	10,5	3,2	11,2	9,9	10,6	9,9
Wirtschaftswissenschaft	103	10,3	3,6	8,7	11,0	.*	.*
Latein	93	10,8	3,6	10,7	10,9	.*	.*
Deutsch	93	11,0	3,4	11,7	10,2	.*	.*
Sozialwissenschaften	72	11,9	2,7	12,4	11,1	.*	.*
Altgriechisch	67	9,7	3,1	.*	.*	.*	.*
Betriebs- und Volkswirtschaftslehre	55	8,9	3,4	.*	.*	.*	.*
Pädagogik	34	11,1	2,7	.*	.*	.*	.*
Englisch	32	11,7	3,1	.*	.*	.*	.*
Biotechnologie	24	10,8	2,5	.*	.*	.*	.*
Präsentationsprüfungen insgesamt ²⁵	13.092	10,4	3,3	10,9	10,0	10,7	9,7

*Werte mit einer Anzahl N<21 Schüler*innen werden nicht aufgeführt (siehe Kapitel 2). Der Ausschluss erfolgt paarweise für das jeweilige Merkmal.

²⁵ Die Differenz zur Gesamtzahl der 13.092 Präsentationsprüfungen liegt in der Fächerwahl mit weniger als 21 Schüler*innen begründet.

Tabelle A 11: Differenzen zwischen Abiturprüfungs- und Vorleistungen für die meistgewählten Referenzfächer der Präsentationsprüfung (öffentliche Schulen)

Fach	N	Mittlere Differenz	SD	Minimum	Maximum
Geschichte	3.057	+0,5	2,8	-14,0	+9,5
Biologie	2.216	+1,0	2,8	-8,2	+9,5
Politikwissenschaft	1.507	+0,5	2,7	-12,7	+8,8
Geografie	1.361	+0,4	2,7	-9,5	+8,0
Sport	809	-2,3	3,2	-13,0	+7,8
Physik	577	+0,7	2,9	-7,7	+9,8
Psychologie	547	+0,4	2,5	-8,5	+6,3
Darstellendes Spiel	545	-0,9	2,6	-12,2	+5,3
Philosophie	498	-0,1	2,8	-9,7	+8,3
Bildende Kunst	465	-0,9	2,8	-8,7	+6,5
Chemie	383	+0,4	2,8	-10,7	+9,3
Informatik	262	-0,6	2,8	-9,5	+6,0
Musik	188	-0,7	2,7	-9,5	+7,3
Wirtschaftswissenschaft	103	+0,2	2,8	-6,5	+7,3
Latein	93	+0,4	3,2	-9,2	+9,0
Deutsch	93	+0,5	2,8	-7,2	+8,3
Sozialwissenschaften	72	+0,7	2,4	-7,2	+6,0
Altgriechisch	67	+0,1	3,1	-8,2	+6,3
Betriebs- und Volkswirtschaftslehre	55	-0,5	2,7	-7,2	+4,8
Pädagogik	34	-0,1	2,6	-5,5	+5,3
Englisch	32	-0,3	2,3	-5,5	+4,3
Biotechnologie	24	+1,2	2,3	-4,5	+6,5
Gesamt ²⁶	13.092	0,2	2,9	-14,0	+9,8

²⁶ Die Differenz zur Gesamtzahl der 13.092 Präsentationsprüfungen liegt in der Fächerwahl mit weniger als 21 Schüler*innen begründet.

Impressum

Herausgeber:

Institut für Schulqualität der Länder Berlin und Brandenburg e.V. (ISQ)

Schwendenerstr. 31

14195 Berlin

Tel.: 030/838 583 10

Fax: 030/838 4 583 10

Mail: info@isq-bb.de

Internet: www.isq-bb.de

Autorinnen/Redaktion:

Daja Preuße

Berlin, Dezember 2023